

ODŮVODNĚNÍ ZMĚNY Č. 1

PŘÍLOHA č. 3

Obsah:

A. Vyhodnocení koordinace využívání území z hlediska širších vztahů v území.....	4
A/1 – Širší vztahy.....	4
A/2 - Vyhodnocení z hlediska požadavků vyplývajících z Politiky územního rozvoje ČR.....	4
A/3 - Vyhodnocení z hlediska požadavků územně plánovací dokumentace vydané krajem.....	10
A/4 - Vyhodnocení z hlediska požadavků vyplývajících z dalších dokumentů a širších územních vztahů.....	16
A/5 - Vyhodnocení souladu s cíli a úkoly územního plánování, zejména s požadavky na ochranu architektonických a urbanistických hodnot v území a požadavky na ochranu nezastavěného území.....	17
A/6 - Výčet záležitostí nadmístního významu, které nejsou řešeny v Zásadách územního rozvoje s odůvodněním potřeby jejich vymezení.....	17
B-I. Vyhodnocení splnění požadavků plynoucích ze Zprávy o uplatňování územního plánu Jarcová a úpravy v průběhu projednávání.....	18
B - I. Údaje o splnění požadavků Zprávy o uplatňování územního plánu Jarcová.....	18
A – Vyhodnocení uplatňování územního plánu včetně vyhodnocení změn podmínek, na základě kterých byl územní plán (§ 5 odst. 6 stavebního zákona), a vyhodnocení případných nepředpokládaných negativních dopadů na udržitelný rozvoj území.....	18
B – Problémy k řešení v územním plánu vyplývající z územně analytických podkladů.....	21
C – Vyhodnocení souladu ÚP s Politikou územního rozvoje a územně plánovací dokumentací vydanou krajem.....	22
D – Prokazování nemožnosti využití vymezené zastavitelné plochy a vyhodnocení potřeby vymezení nových zastavitelných ploch podle § 55 odst. 4 stavebního zákona.....	22
E – Pokyny pro zpracování návrhu změny územního plánu v rozsahu zadání změny.....	23
F – Požadavky a podmínky pro vyhodnocení vlivů návrhu změny územního plánu na udržitelný rozvoj území (§ 19 odst. 2 stavebního zákona), pokud je požadováno vyhodnocení vlivů na životní prostředí nebo nelze vyloučit významný negativní vliv na evropsky významnou lokalitu nebo ptačí oblast.....	34
G – Požadavky na zpracování variant řešení návrhu změny územního plánu, je-li zpracování variant vyžadováno.....	34
H – Návrh na pořízení nového územního plánu, pokud ze skutečností uvedených pod písmeny a) až d) vyplývá potřeba změny, která podstatně ovlivňuje koncepci územního plánu.....	34
I – Požadavky na eliminaci, minimalizaci nebo kompenzaci negativních dopadů na udržitelný rozvoj území, pokud byly ve vyhodnocení uplatňování územního plánu zjištěny.....	34
J – Návrhy na aktualizaci zásad územního rozvoje.....	34
K – Výsledky projednání Zprávy o uplatňování s dotčenými orgány, sousedními obcemi a krajským úřadem.....	34
B-II. Úpravy dokumentace v průběhu projednávání.....	35
I – Úpravy návrhu změny č. 1 po společném jednání.....	35
II – Úpravy návrhu změny č. 1 po veřejném projednání.....	35
C. Komplexní zdůvodnění přijatého řešení.....	35
C/I. Komplexní zdůvodnění řešení.....	35
C/I.1 – Vymezení zastavěného území.....	35
C/I.2 – Základní koncepce rozvoje území obce, ochrany a rozvoje jeho hodnot.....	35
C/I.3 – Urbanistická koncepce včetně urbanistické kompozice, vymezení plochy s rozdílným způsobem využití, zastavitelných ploch, ploch přestavby a systému sídelní zeleně.....	35
C/I.4 – Koncepce veřejné infrastruktury včetně podmínek pro její umístění, vymezení ploch a koridorů pro veřejnou infrastrukturu, včetně stanovení podmínek pro jejich využití.....	36
C/I.5 – Koncepce uspořádání krajiny, včetně vymezení ploch s rozdílným způsobem využití, ploch změn v krajině a stanovení podmínek pro jejich využití, územního systému ekologické stability, prostupnosti krajiny, protierozních opatření, ochrany před povodněmi, rekreace, dobývání ložisek nerostných surovin a podobně.....	37
C/I.6 – Stanovení podmínek pro využití ploch s rozdílným způsobem využití s určením převažujícího účelu využití (hlavní využití), pokud je možné jej stanovit, přípustného využití, nepřípustného využití (včetně stanovení, ve kterých plochách je vyloučeno umístění staveb, zařízení a jiných opatření pro účely stanovené v § 18, odst. 5 stavebního zákona), popřípadě stanovení podmíněně přípustného využití těchto ploch a stanovení podmínek prostorového uspořádání, včetně základních podmínek ochrany krajinného rázu (například výškové regulace zástavby, rozmezí výměry pro vymezení stavebních pozemků a intenzity jejich využití).....	37
C/I.7 – Vymezení veřejně prospěšných staveb, veřejně prospěšných opatření, staveb a opatření k zajišťování obrany a bezpečnosti státu a ploch pro asanaci, pro které lze práva k pozemkům a stavbám vyvlastnit.....	41
C/I.8 – Vymezení veřejně prospěšných staveb a veřejných prostranství, pro které lze uplatnit předkupní právo, s uvedením v čí prospěch je předkupní právo zřizováno, parcelních čísel pozemků, názvu katastrálního území a případně dalších údajů podle §8 katastrálního zákona.....	41

C/I.9 – Vymezení ploch a koridorů, ve kterých je rozhodování o změnách v území podmíněno zpracováním územní studie, stanovení podmínek pro její pořízení a přiměřené lhůty pro vložení dat o této studii do evidence územně plánovací činnosti.....	42
C/I.10 – Vymezení architektonicky nebo urbanisticky významných staveb.....	42
C/I.11 – Údaje o počtu listů územního plánu a počtu výkresů grafické části.....	42
C/I.12 – Úpravy grafické části dokumentace.....	42
C/II - Vyhodnocení řešení ve vztahu k rozboru udržitelného rozvoje území.....	46
C/III - Vyhodnocení účelného využití zastavěného území a vyhodnocení potřeby vymezení zastavitelných ploch..	46
C/IV - Vyhodnocení souladu s požadavky stavebního zákona a jeho prováděcích předpisů.....	48
C/V - Vyhodnocení souladu s požadavky zvláštních právních předpisů.....	48
D. Zpráva o vyhodnocení vlivů na udržitelný rozvoj území.....	50
E. Vyhodnocení předpokládaných důsledků navrhovaného řešení na zemědělský půdní fond a pozemky určené k plnění funkce lesa.....	50
E/I – Širší vztahy důsledků navrhovaného řešení na zemědělský půdní fond.....	51
E/2 - Vyhodnocení předpokládaných důsledků navrhovaného řešení na pozemky určené k plnění funkcí lesa.....	55
F. Úplné změnové (srovnávací) znění výrokové části změny územního plánu.....	56

Grafická část

B/II.1 - Výkres širších vztahů	1: 100 000
B/II.2 - Koordinační výkres	1:5 000
BII/3 – Výkres předpokládaných záborů půdního fondu	1:5 000

Seznam použitých zkratk:

AOPK ČR	Agentura ochrany přírody a krajiny České republiky	ve znění Aktualizace č. 1
BPEJ	bonitovaně půdně ekologická jednotka	Q_5, Q_{20}, Q_{100} záplavové území stanovené (hladina 5-ti, 20-ti, 100 leté vody)
CZT	centrální zásobování teplem	PSZ plán společných zařízení
ČGS	Česká geologická služba	RURÚ Rozbory udržitelného rozvoje území
ČNR	Česká národní rada	RRT radioreléová trasa
ČOV	čistička odpadních vod	ŘSD ČR Ředitelství silnice a dálnic České republiky
ČSÚ	Český statistický úřad	STG skupina typů geobiocenů
HPJ	hlavní půdní jednotka	SV skupinový vodovod
KES	koeficient ekologické stability	TTP trvale travní porost
KPÚ	komplexní pozemkové úpravy	UAP ZK Územně analytické podklady Zlínského kraje
MO ČR	Ministerstvo obrany České republiky	ÚP územní plán
MŽP	Ministerstvo životního prostředí	ÚPO Územní plán obce
NPÚ	Národní památkový ústav	ÚSES územní systém ekologické stability
NRBC	nadregionální biocentrum	VDJ vodojem
OP	ochranné pásmo	VKP významný krajinný prvek
ORP	obec s rozšířenou působností	VPO veřejně prospěšné opatření
PEO	protierozní opatření	VPS veřejně prospěšná stavba
PRVK ZK	Plán rozvoje vodovodů a kanalizací Zlínského kraje	VVN velmi vysoké napětí
PUPFL	pozemky určené k plnění funkce lesa	ZCHÚ zvláště chráněné území
PÚR ČR	Politiky územního rozvoje České republiky ve znění aktualizace č. 1 s nabytím účinnosti dne 15.4.2015	ZPF zemědělský půdní fond
		ZUR ZK Zásady územního rozvoje Zlínského kraje ve znění aktualizace č. 2 s nabytím účinnosti dne 27.11.2018

• kódy ploch s rozdílným způsobem využití – viz textová část výroku

A. Vyhodnocení koordinace využívání území z hlediska širších vztahů v území

A/1 – Širší vztahy

(1) Z hlediska širších vztahů leží obec Jarcová na území Zlínského kraje na okraji urbanistické osy Valašské Meziříčí – Vsetín na severním okraji Hostýnsko-vsetínského hornatiny. Administrativně náleží obec do spádové oblasti ORP Valašské Meziříčí. Východní část řešeného území lemuje Vsetínská Bečva. Řešené území náleží k povodí řeky Moravy. Nejvyšší lokálně položené místo je na západním horizontu s výškou 535 m n.m. Katastrální území Jarcová (č. katastrálního území 657271) sousedí s katastrálními územími Brňov, Bystřička II, Křivé, Mikulůvka, Oznice a Valašské Meziříčí.

(2) Obec je na nadřazený komunikační systém napojena silnicí I/57. Obec leží mimo zájmy železniční, vodní a letecké dopravy. Řešené území je dotčené koridorem dopravní infrastruktury pro přeložku silnice I/57 vč. přívaděče do obce; koridorem technické infrastruktury pro splaškovou kanalizaci, vedení VN a regionálními prvky ÚSES (biocentrum, biokoridor). Obcí prochází dálková cyklotrasa Bečva. Z hlediska typologie sídelní struktury lze starší zástavbu charakterizovat jako dvorcovou ves s hospodářskými staveními nepravidelně umístěnými podél osy potoka. Rozptýlená zástavba (rodových) hospodářských dvorců či samot s hospodářskými budovami na pasekách pak odpovídá pasekářskému osídlení. Organizace zemědělsky obhospodařovaných pluhin reaguje na sklonitost terénu a má tvar dělených úseků. Z hlediska krajinného rázu je obec součástí krajinného celku Valašskomeziříčsko, na jehož území se mísí tři typy krajiny - lesní, zemědělská a krajina s vysokým podílem povrchových vod. Vizuelním znakem je uzavřenost krajinné scény s dominantním působením horizontu, v jehož kontrastu je údolní niva.

(3) Obec disponuje základním občanským vybavením (základní a mateřská škola, knihovna, obecní úřad se společenským sálem, obchod, hospoda, sportoviště). Venkovský charakter obce je dán pouze v rovině starší zástavby. Ve vztahu k převládajícímu způsobu života, nabídce pracovních příležitostí, občanského vybavení a služeb lze sídlo považovat za satelit města Valašského Meziříčí (spádová oblast). Většina ekonomicky aktivních obyvatel obce (92%) vyjíždí za prací mimo hranice obce. Hustota obyvatelstva je 1,6 obyv./ha a svědčí o rostoucí zájem o bydlení ve venkovském prostředí v blízkosti zázemí města (prům. hustota v ZK je 1,49 obyv./ha).

(4) Širší územní vztahy v území se změnou č. 1 nemění a návaznosti záměrů (ploch) na sousední území obcí jsou zajištěny v platném ÚP v koordinaci s platnými územními plány – viz výkres B/II.2, Konkrétně se jedná o záměry:

- v k.ú. Brňov – koridor dopravy (silnice I/50), ÚSES (RBK Drážky)
- v k.ú. Bystřička II – koridor dopravy (silnice I/50), ÚSES (RBK Drážky)
- v k.ú. Křivé – koridor dopravy (silnice I/50), ÚSES (RBC Drážky, RBK Drážky), cyklotrasa
- v k.ú. Mikulůvka – koridor dopravy (silnice I/50), ÚSES (RBK Drážky), cyklotrasa
- v k.ú. Oznice – koridor dopravy (silnice I/50)
- v k.ú. Poličná – ÚSES (RBC Drážky)
- v k.ú. Valašské Meziříčí – ÚSES (RBC Drážky), cyklotrasa

A/2 - Vyhodnocení z hlediska požadavků vyplývajících z Politiky územního rozvoje ČR

(1) Vláda České republiky schválila dne 20. července 2009 „Politiku územního rozvoje České republiky 2008“ usnesením vlády č. 929/2009. Dne 15. 4. 2015 schválila vláda ČR Aktualizaci č. 1 usnesením č. 276/2015.

(2) Pro území obce Jarcová vyplývají z PÚR ČR ve znění Aktualizace č. 1 kromě obecných požadavků na respektování republikových priorit územního plánování pro zajištění udržitelného rozvoje požadavky na vymezení koridorů dopravní infrastruktury. Jedná se o:

- koridor kapacitní silnice S2 (R48) Palačov-Lešná-Valašské Meziříčí-Vsetín-Pozděchov (R49) - požadavek je v územním plánu zapracován a změnou č. 1 UP Jarcová je plocha dopravní infrastruktury stabilizována beze změny (plochy č. **60-70**)

- koridor konvenční železniční dopravy C-E40b – úsek Hranice na Moravě – Valašské Meziříčí – Vsetín – Hroní Lideč – hranice ČR(-Púchov). Dle PUR ČR je koridor konvenční železniční dopravy C-E40b tvořen stávající tratí č. 280, jež se však nedotýká řešeného území, přičemž z PÚR ČR nevyplývají ani žádné konkrétní kritéria a podmínky pro rozhodování o změnách v území.

(3) Požadavky na respektování republikových priorit územního plánování k zajištění udržitelného rozvoje plynoucí z PÚR ČR ve znění Aktualizace č. 1 se ve změně č. 1 promítly následovně:

- řešení změny č. 1 se nedotýká koridoru dopravy republikového významu S2
- návrhem ploch č. **201-204, 215, 217-223** je zohledněna jedinečnost struktury krajiny, urbanistické struktury sídla a krajinný ráz, které jsou hlavním atributem identity území. Odůvodnění ploch – viz kap. B-I, podkap. E, tab. B-1 až B-19
- rozsah, umístění navržených ploch zohledňuje požadavky na řešení změny č. 1 při respektování ochrany přírodních, civilizačních a kulturních hodnot území. Byly doplněny základní požadavky na ochranu hodnot v území a krajinného rázu – viz kap. A/I.2b, A/I.6c výroku
- je chráněn ZPF a PUPFL rozsahem navržených zastavitelných ploch a minimalizací záborů. Odůvodnění záborů ZPF, PUPFL - viz kap. E

(4) Stávající platný územní plán Jarcová respektuje soulad s PÚR ČR ve znění Aktualizace č. 1. Požadavky plynoucí z PÚR ČR byly vyhodnoceny a v ÚP Jarcová zapracovány. Ve vztahu k ÚP Jarcová je třeba respektovat upravené a doplněné republikové priority územního plánování pro zajištění udržitelného rozvoje. Jednotlivé priority územního plánování byly naplněny následujícím způsobem:

- **(14)** *Ve veřejném zájmu chránit a rozvíjet přírodní, civilizační a kulturní hodnoty území, včetně urbanistického, architektonického a archeologického dědictví. Zachovat ráz jedinečné urbanistické struktury území, struktury osídlení a jedinečné kulturní krajiny, které jsou výrazem identity území, jeho historie a tradice. Tato území mají značnou hodnotu, např. i jako turistické atraktivity. Jejich ochrana by měla být provázána s potřebami ekonomického a sociálního rozvoje v souladu s principy udržitelného rozvoje. V některých případech je nutná cílená ochrana míst zvláštního zájmu, v jiných případech je třeba chránit, respektive obnovit celé krajinné celky. Krajina je živým v čase proměnným celkem, který vyžaduje tvůrčí, avšak citlivý přístup k vyváženému všestrannému rozvoji tak, aby byly zachovány její stěžejní kulturní, přírodní a užité hodnoty. Bránit upadání venkovské krajiny jako důsledku nedostatku lidských zásahů.*

Priorita je ÚP Jarcová naplňována vymezením funkčního a prostorového uspořádání území při zohlednění krajinného rázu a územních limitů; návrhem regulativů způsobu využití území, zohledněním legislativních omezení v řešeném území, návrhem územního systému ekologické stability území. Rozvoj zastavěného území vychází z koncepce založené ÚP Jarcová a místních poměrů, které jsou determinovány svahovými nestabilitami a záplavovým územím. Charakter urbanistické struktury sídla je návrhem zastavitelných ploch bydlení individuálního č. **1-4**, smíšených obytných č. **10, 13, 14, 16, 201-205, 217, 218**, občanského vybavení č. **32, 35, 36**, rekreace č. **40, 41, 219**, výroby č. **30, 50, 51**, dopravní infrastruktury č. **60-75, 215, 220**, technické infrastruktury č. **91, 93, 221-223**, ploch přírodně blízkých opatření č. **100-104, 110** a koridory technické infrastruktury č. **80-84, 92, 216** respektován. Změnou č. 1 v souladu ze schválenou zprávou o uplatňování územního plánu za uplynulé období (dále jen „zpráva“) byly upraveny:

- plochy č. 1, 2, 3, 4, 10, 12, 17, 19, 20, 21, 22, 32, 33, 37, 38, 130 v důsledku přehodnocení záměrů či aktualizace zastavěného území

a vymezeny:

- plochy č. 201, 202, 203, 204, 215, 216, 217, 218, 219, 220 nad rámec ploch řešených v ÚP Jarcová

- plocha č. 205, která je úpravou plochy č. 10

– viz kap. B-I, podkap. E, tab. B-1 až B-19.

Změnou bylo aktualizováno řešení ÚSES a zrušena větev LBK1, LBK5 vč. biocentra Krplov

- **(14a)** *Při plánování rozvoje venkovských území a oblastí dbát na rozvoj primárního sektoru při zohlednění ochrany kvalitní zemědělské, především orné půdy a ekologických funkcí krajiny.*

Přijaté řešení respektuje požadavek na ochranu ZPF a související primární výroby. Změnou č. 1 se urbanistická koncepce řešení navržená ÚP Jarcová nemění. Jsou vyhodnoceny a zapracovány dílčí požadavky na změny v území. Navržené zastavitelné plochy se nachází na půdách podprůměrné kvality (IV., V. tř. ochrany ZPF) a nepředstavují zásah do organizace ZPF. V maximální možné míře je chráněna nezastavěná část krajiny a ekologická funkce krajiny – viz kap. E, podkap. E-I, tab. E-5.

- **(15)** *Předcházet při změnách nebo vytváření urbánního prostředí prostorově sociální segregaci s negativními vlivy na sociální soudržnost obyvatel. Analyzovat hlavní mechanismy, jimiž k segregaci dochází, zvažovat exist-*

tující a potenciální důsledky a navrhovat při územně plánovací činnosti řešení, vhodná pro prevenci nežádoucí míry segregace nebo snížení její úrovně.

Požadavek je respektován v ÚP Jarcová, jehož řešení nevytváří podmínky pro sociálně negativní jevy ve společnosti. Jarcová jsou venkovským sídlem. Míra integrace nového obyvatelstva v návrhových plochách je otázkou komunitních aktivit. Pěstování těchto aktivit je umožněno především v plochách občanského vybavení a veřejného prostranství. Změnou č. 1 jsou plochy občanského vybavení (O, OX, OS) a veřejného prostranství (P*) vymezené v ÚP Jarcová stabilizovány. V souladu se schválenou zprávou byla zrušena plocha č. 3 a upraven rozsah plochy č. 32. Veřejné prostranství je přípustná činnost v plochách s rozdílným způsobem využití – viz kap. 6 výroku.

• **(16)** *Při stanovování způsobu využití území v územně plánovací dokumentaci dávat přednost komplexním řešením před uplatňováním jednostranných hledisek a požadavků, které ve svých důsledcích zhoršují stav i hodnoty území. Vhodná řešení územního rozvoje je zapotřebí hledat ve spolupráci s obyvateli území i s jeho uživateli a v souladu s určením a charakterem oblastí, os, ploch a koridorů vymezených v PÚR ČR.*

Koncepce ochrany hodnot, hospodářského využití území je založena stávajícím územním plánem vymezením jednotlivých funkčních ploch. Změnou č. 1 se tato koncepce nemění. Požadavky na změny v území jsou součástí schválené zprávy změny č. 1, byly komplexně vyhodnoceny a promítnuty do návrhu – viz kap. B-I, podkap. E.

(16a) *Při územně plánovací činnosti vycházet z principu integrovaného rozvoje území, zejména měst a regionů, který představuje objektivní a komplexní posuzování a následné koordinování prostorových, odvětvových a časových hledisek.*

Platný územní plán zohledňuje polohu sídla ve spádové oblasti města Valašské Meziříčí. Při vyhodnocení požadavků ze zprávy a vymezení zastavitelných ploch byla posouzena dynamika vývoje, vazby na správní centrum a sousední katastrální území a vytvořeny podmínky pro koordinovaný rozvoj řešeného území s přihlédnutím k časové ose a hodnotám v území - viz kap. B-I. Z hlediska širších vztahů bylo změnou č. 1 aktualizováno řešení ÚSES s přesahem na sousední katastrální území Poličná – viz kap. B-I, podkap. E, tab. B-10.

• **(17)** *Vytvářet v území podmínky k odstraňování důsledků hospodářských změn lokalizací zastavitelných ploch pro vytváření pracovních příležitostí zejména v hospodářsky problémových regionech a napomoci tak řešení problémů v těchto územích.*

Obec Jarcová z hlediska zaměstnanosti je lokálního významu. V ÚP Jarcová je výroba umožněna ve stávajících a návrhových plochách V. Změnou č. 1 jsou plochy výroby stabilizovány.

• **(18)** *Podporovat polycentrický rozvoj sídelní struktury. Vytvářet předpoklady pro posílení partnerství mezi městskými a venkovskými oblastmi a zlepšit tak jejich konkurenceschopnost.*

Koncepce rozvoje území je založena ÚP Jarcová. Obec má vybudovanou základní infrastrukturu (technickou, dopravní a občanskou vybavenost) umožňující polyfunkční využití. Územní rozvoj stanovený ÚP Jarcová odpovídá velikosti obce, její poloze vůči spádové oblasti města Valašské Meziříčí. Změnou č. 1 se koncepce infrastruktury nemění – byly stabilizovány krajské záměry (přeložka silnice I/57 vč. související úpravy koryta Vsetínské Bečvy, přivaděče z přeložky silnice I/57, el. vedení VN) a lokální návrh (kanalizace, protipovodňové opatření, el. přípojky). Nově byla změnou č. 1 vymezena plocha č. **216** pro rozšíření vodovodu do místní části Zavápené a plochy č. **215 a 220** pro rozšíření chodníků.

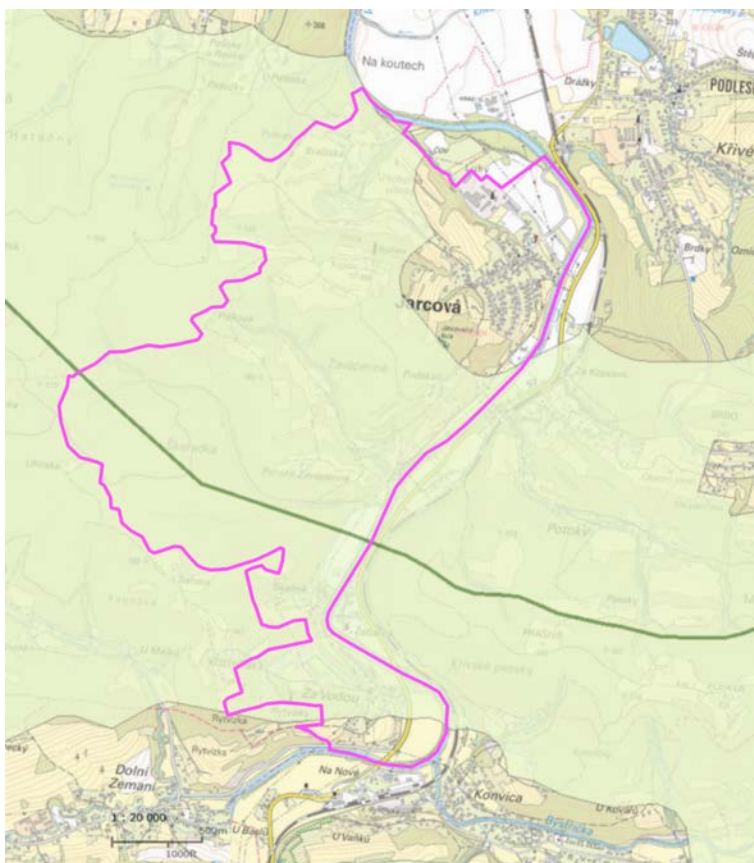
• **(19)** *Vytvářet předpoklady pro polyfunkční využívání opuštěných areálů a ploch (tzv. brownfields průmyslového, zemědělského, vojenského a jiného původu). Hospodárně využívat zastavěné území (podpora přestavby revitalizací a sanací území) a zajistit ochranu nezastavěného území (zejména zemědělské a lesní půdy) a zachování veřejné zeleně, včetně minimalizace její fragmentace. Cílem je účelné využívání a uspořádání území úsporné v nárocích na veřejné rozpočty na dopravu a energie, které koordinací veřejných a soukromých zájmů na rozvoji území omezuje negativní důsledky suburbanizace pro udržitelný rozvoj území.*

Je respektováno ÚP Jarcová stanovenou koncepcí rozvoje a vymezením ploch s rozdílným způsobem využití vč. jejich regulativů. Plochy brownfields v území nejsou přítomny. Rozvoj zastavěného území je omezen na záměry jednotlivých žádostí především v lokalitě Bražiska. Změnou č. 1 vymezené plochy smíšené obytné navazují na stávající zástavbu. Ve většině případů se jedná o situaci rodových hnízd a jejich generačnímu rozšíření.

• **(20)** *Rozvojové záměry, které mohou významně ovlivnit charakter krajiny, umísťovat do co nejméně konfliktních lokalit a následně podporovat potřebná kompenzační opatření. S ohledem na to při územně plánovací činnosti, pokud je to možné a odůvodněné, respektovat veřejné zájmy např. ochrany biologické rozmanitosti a kvality životního prostředí, zejména formou důsledné ochrany zvláště chráněných území, lokalit soustavy Natura 2000, mokřadů, ochranných pásem vodních zdrojů, chráněné oblasti přirozené akumulace vod a nerostného*

bohatství, ochrany zemědělského a lesního půdního fondu. Vytvářet územní podmínky pro implementaci a re-spektování územních systémů ekologické stability a zvyšování a udržování ekologické stability a k zajištění ekologických funkcí i v ostatní volné krajině a pro ochranu krajinných prvků přírodního charakteru v zastavěných územích, zvyšování a udržování rozmanitosti venkovské krajiny. V rámci územně plánovací činnosti vytvářet podmínky pro ochranu krajinného rázu s ohledem na cílové charakteristiky a typy krajiny a vytvářet podmínky pro využití přírodních zdrojů.

Je respektováno v UP Jarcová organizací krajiny, zachováním průchodnosti pro organismy, vymezením přírodně blízkých opatření, vymezením prvků ÚSES. Řešené území se nachází v Hostýnsko – vsetínské hornatině mimo soustavu NATURA 2000. Změnou č. 1 bylo upraveno řešení ÚSES – viz kap. B-I, podkap. E, tab. č. B-10. Ekologicky stabilní plochy krajiny vymezené UP Jarcová jsou změnou č. 1 stabilizovány. Řešené území je součástí krajinného celku Valašskomeziříčska. Dle podrobnějšího členění část území patří do krajinného prostoru Valašské Meziříčí s krajinou zemědělskou harmonickou, krajinného prostoru Bystřička s krajinou s vysokým podílem povrchových vod (větší část území) a krajinného prostoru Mikulůvka-Kateřinice s krajinou lesní harmonickou (46%). Z hlediska kultur převládají lesní plochy (46%) nad ZPF (35%). Řešené území je z hlediska ekologické stability stabilní s hodnotou KES 4,09. Změnou č. 1 nebyly vymezeny žádné plochy přírodně blízkých opatření v krajině. Byly doplněny základní požadavky na ochranu krajinného rázu a zapracovány do textové části výroku – viz podkap. A/I.6c výroku.



obr. č. 1 – migrační území, zdroj: AOPK ČR

• **(20a)** Vytvářet územní podmínky pro zajištění migrační propustnosti krajiny pro volně žijící živočichy a pro člověka, zejména při umístování dopravní a technické infrastruktury. V rámci územně plánovací činnosti omezovat nežádoucí srůstání sídel s ohledem na zajištění přístupnosti a prostupnosti krajiny.

Větší část řešeného území patří k migračně významnému pro organismy. Jižní částí ve směru východ – západ prochází dálkový migrační koridor zvěře – viz obr. č. 1. Základní podmínky pro migrační průchodnost řešené územním plánem Jarcová jsou zajištěny převážně vymezením prvků ÚSES. Přeložka silnice I/57 je migrační bariérou. Průchodnost pro volně žijící živočichy je nutno zajistit v rámci řízení o umístění stavby přeložky silnice I/57. Organizace krajiny založená územním plánem Jarcová zohledňuje jedinečnost morfologie terénu, vodní toky v území, urbanistickou strukturu sídla a znemožňuje fragmentaci krajiny – je zachována vizuální a fyzická prostupnost pro živé složky přírody. Koncepce řešení migrační průchodnosti se změnou č. 1 nemění – nejsou navrhovány žádné zastavitelné plochy v konfliktu s řešením ÚSES.

• **(21)** Vymezit a chránit ve spolupráci s dotčenými obcemi před zastavěním pozemky nezbytné pro vytvoření souvislých ploch veřejně přístupné zeleně (zelené pásy) v rozvojových oblastech a v rozvojových osách a ve specifických oblastech, na jejichž území je krajina negativně poznamenána lidskou činností, s využitím její přirozené obnovy; cílem je zachování souvislých pásů nezastavěného území v bezprostředním okolí velkých měst, způsobilých pro nenáročnou formu krátkodobé rekreace a dále pro vznik a rozvoj lesních porostů a zachování prostupnosti krajiny.

Priorita se do řešení změny č. 1 nepromítá. Jarcová není součástí žádné z rozvojových a specifických oblastí nebo rozvojových os.

• **(22)** Vytvářet podmínky pro rozvoj a využití předpokladů území pro různé formy cestovního ruchu (např. cykloturistika, agroturistika, poznávací turistika), při zachování a rozvoji hodnot území. Podporovat propojení

míst, atraktivních z hlediska cestovního ruchu, turistickými cestami, které umožňují celoroční využití pro různé formy turistiky (např. pěší, cyklo, lyžařská, hipo).

Je respektována. Koncepce rozvoje krátkodobé rekreace byla řešena UP Jarcová a změnou č. 1 není upravována. Jarcová nepatří mezi turisticky vyhledávané cíle. Jedná se především o stabilizaci ploch pro cyklo-dopravu a turistické stezky; stabilizaci plochy pro lyžařský svah a stabilizaci plochy pro rozhlednu vč. záměru na řešení plochy OX č. 35. Z hlediska návštěvnosti je cílem přírodní památka Jarcovská kula, která je změnou č. 1 rovněž stabilizována.

- **(23)** *Podle místních podmínek vytvářet předpoklady pro lepší dostupnost území a zkvalitnění dopravní a technické infrastruktury s ohledem na prostupnost krajiny. Při umísťování dopravní a technické infrastruktury zachovat prostupnost krajiny a minimalizovat rozsah fragmentace krajiny; je-li to z těchto hledisek účelné, umísťovat tato zařízení souběžně. Zmírňovat vystavení městských oblastí nepříznivým účinkům tranzitní železniční a silniční dopravy, mimo jiné i prostřednictvím obchvatů městských oblastí, nebo zajistit ochranu jinými vhodnými opatřeními v území. Zároveň však vymezovat plochy pro novou obytnou zástavbu tak, aby byl zachován dostatečný odstup od vymezených koridorů pro nové úseky dálnic, silnic I. třídy a železnic, a tímto způsobem důsledně předcházet zneprůchodnění území pro dopravní stavby i možnému nežádoucímu působení negativních účinků provozu dopravy na veřejné zdraví obyvatel (bez nutnosti budování nákladných technických opatření na eliminaci těchto účinků).*

Obec je na nadřazený dopravní systém tvořený silnicí I/57 napojena silnicí III/05723. V UP Jarcová vymezený koridor dopravy pro přeložku silnice I/57 je změnou č. 1 stabilizován. Koridor dopravy kříží osu dálkového migračního koridoru – viz výkres č. 5. Technické řešení zajištění průchodnosti je třeba řešit v rámci přípravy stavby. Všechny nově vymezované zastavitelné plochy pro bydlení jsou z hlediska ochrany vnitř. a venkovního prostoru před účinky hluku a vibracemi umístěné v dostatečné vzdálenosti od možného zdroje emisí a nejsou v konfliktu s potenciálními zdroji emisí. Koridory technické infrastruktury pro vedení VN a kanalizaci jsou změnou č. 1 rovněž stabilizovány. Změnou byla vymezeny plochy č. 215, 220 pro chodníky a plochy č. 216 pro prodloužení vodovodu.

- **(24)** *Vytvářet podmínky pro zlepšování dostupnosti území rozšiřováním a zkvalitňováním dopravní infrastruktury s ohledem na potřeby veřejné dopravy a požadavky ochrany veřejného zdraví, zejména uvnitř rozvojových oblastí a rozvojových os. Možnosti nové výstavby je třeba dostatečnou veřejnou infrastrukturou přímo podmínit. Vytvářet podmínky pro zvyšování bezpečnosti a plynulosti dopravy, ochrany a bezpečnosti obyvatelstva a zlepšování jeho ochrany před hlukem a emisemi, s ohledem na to vytvářet v území podmínky pro environmentálně šetrné formy dopravy (např. železniční, cyklistickou)*

Viz bod č. 23. Jarcová není součástí žádné z rozvojových a specifických oblastí nebo rozvojových os. Obcí prochází významná dálková regionální cyklistická trasa č. 501, která je vč. místních cyklostezek stabilizována.

- **(24a)** *Na územích, kde dochází dlouhodobě k překračování zákonem stanovených mezních hodnot imisních limitů pro ochranu lidského zdraví, je nutné předcházet dalšímu významnému zhoršování stavu. Vhodným uspořádáním ploch v území obcí vytvářet podmínky pro minimalizaci negativních vlivů koncentrované výrobní činnosti na bydlení. Vymezovat plochy pro novou obytnou zástavbu tak, aby byl zachován dostatečný odstup od průmyslových nebo zemědělských areálů.*

Je respektováno UP Jarcová vymezením ploch s rozdílným způsobem využití. Všechny návrhové plochy pro bydlení jsou vymezené v dostatečné vzdálenosti od ploch výroby. Zastavěné území je dotčeno dopravou na silnici I/57 a emisemi z dopravy. Přeložka silnice I/57 je změnou č. 1 stabilizována.

- **(25)** *Vytvářet podmínky pro preventivní ochranu území a obyvatelstva před potenciálními riziky a přírodními katastrofami v území (záplavy, sesuvy půdy, eroze, sucho atd.) s cílem minimalizovat rozsah případných škod. Zejména zajistit územní ochranu ploch potřebných pro umísťování staveb a opatření na ochranu před povodněmi a pro vymezení území určených k řízeným rozlivům povodní. Vytvářet podmínky pro zvýšení přirozené retence srážkových vod v území s ohledem na strukturu osídlení a kulturní krajinu jako alternativy k umělé akumulaci vod. V zastavěných územích a zastavitelných plochách vytvářet podmínky pro zadržování, vsakování i využívání dešťových vod jako zdroje vody a s cílem zmírňování účinků povodní.*

Vodní tok Vsetínská Bečva má vymezené záplavové území, které zasahuje do zastavěného území – viz výkres č. 5. V ÚP Jarcová byla řešena ochrana proti povodním jednak vymezením nezastavěného území (vymezení plochy č. 200 pro rozliv) tak vymezením ploch č. 90, 91, 221-223 pro protipovodňové opatření (ohrázování). Změnou č. 1 nejsou vymezeny žádné zastavitelné plochy ve střetu se záplavovým územím. Koncepce navržená ÚP Jarcová je zachována, doplněny byly podmínky využití ploch.

Dle evidence České geologické služby je území náchylné k sesouvání s výskytem svahových nestabilit. Žádná z návrhových ploch řešených změnou č. 1 není ve střetu se evidovaným sesuvem.

Realizace protierozních opatření, poldrů, vodních nádrží, technických opatření k ochraně před sesuvy, povodněmi je přípustná činnost v plochách s rozdílným způsobem využití – viz podkap. A/1.6b výroku.

- **(26)** *Vymezovat zastavitelné plochy v záplavových územích a umisťovat do nich veřejnou infrastrukturu jen ve zcela výjimečných a zvláště odůvodněných případech. Vymezovat a chránit zastavitelné plochy pro přemístění zástavby z území s vysokou mírou rizika vzniku povodňových škod.*

V záplavovém území vodního toku Vsetínská Bečva nejsou změnou č. 1 vymezeny žádné zastavitelné plochy. V ÚP Jarcová byla vymezena plocha asanace rodinného domu v místní části Rytvízky z důvodu polohy domu vůči vodnímu toku Vsetínské Bečvy a vymezenému záplavovému území Q₁₀₀. Na základě schválené zprávy o uplatňování územního plánu a požadavku obce na zachování stavby byla plocha asanace zrušena a stavba vč. souvisejícího pozemku zahrady stabilizována v souladu s právním stavem – viz kap. B-I, podkap. E, tab. B-16.

- **(27)** *Vytvářet podmínky pro koordinované umísťování veřejné infrastruktury v území a její rozvoj a tím podporovat její účelné využívání v rámci sídelní struktury. Vytvářet rovněž podmínky pro zkvalitnění dopravní dostupnosti obcí (měst), které jsou přirozenými regionálními centry v území tak, aby se díky možnostem, poloze i infrastrukturu těchto obcí zlepšovaly i podmínky pro rozvoj okolních obcí ve venkovských oblastech a v oblastech se specifickými geografickými podmínkami. Při řešení problémů udržitelného rozvoje území využívat regionálních seskupení (klastrů) k dialogu všech partnerů, na které mají změny v území dopad a kteří mohou posilovat atraktivitu území investicemi ve prospěch územního rozvoje. Při územně plánovací činnosti stanovovat podmínky pro vytvoření výkonné sítě osobní i nákladní železniční, silniční, vodní a letecké dopravy, včetně sítě regionálních letišť, efektivní dopravní sítě pro spojení městských oblastí s venkovskými oblastmi, stejně jako řešení přeshraniční dopravy, protože mobilita a dostupnost jsou klíčovými předpoklady hospodářského rozvoje ve všech regionech.*

Je respektováno. Sídlo se nachází ve spádové oblasti města Valašské Meziříčí. Dopravní dostupnost obce je zajišťována silnicí č. I/57. V souladu s nadřazenou dokumentací byl ÚP Jarcová vymezen koridor dopravy pro přeložku silnice I/57. V souladu s PRVK ZK byla řešena plocha pro odkanalizování místní části Valašské Meziříčí - Brňov. Změnou č. 1 jsou plochy veřejné dopravní a technické infrastruktury řešené ÚP Jarcová stabilizovány. Nově byly vymezeny plochy pro chodníky č. 215, 220 a prodloužení vodovodu č. 216. U koridorů tech. infrastruktury umístěných mimo souvisle zastavěné území byla zrušena jejich zastavitelnost – viz kap. B-I, podkap. E, tab. B-18.

- **(28)** *Pro zajištění kvality života obyvatel zohledňovat nároky dalšího vývoje území, požadovat jeho řešení ve všech potřebných dlouhodobých souvislostech, včetně nároků na veřejnou infrastrukturu. Návrh a ochranu kvalitních městských prostorů a veřejné infrastruktury je nutné řešit ve spolupráci veřejného i soukromého sektoru s veřejností.*

V ÚP Jarcová je respektováno. Je navržena prostorová organizace území vč. předpokladu rozvoje bydlení, občanského vybavení a veřejné infrastruktury zohledňující limity, hodnoty v území. Koncepce rozvoje území je změnou č. 1 stabilizována. Nově se vymezuje koridor technické infrastruktury č. 216 pro vodovod.

- **(29)** *Zvláštní pozornost věnovat návaznosti různých druhů dopravy. S ohledem na to vymezovat plochy a koridory nezbytné pro efektivní integrované systémy veřejné dopravy nebo městskou hromadnou dopravu, umožňující účelné propojení ploch bydlení, ploch rekreace, občanského vybavení, veřejných prostranství, výroby a dalších ploch, s požadavky na kvalitní životní prostředí. Vytvářet tak podmínky pro rozvoj účinného a dostupného systému, který bude poskytovat obyvatelům rovné možnosti mobility a dosažitelnosti v území. S ohledem na to vytvářet podmínky pro vybudování a užívání vhodné sítě pěších a cyklistických cest, včetně doprovodné zeleně v místech, kde je to vhodné.*

Viz. Bod 22-24, 27, 28

- **(30)** *Úroveň technické infrastruktury, zejména dodávku vody a zpracování odpadních vod je nutno koncipovat tak, aby splňovala požadavky na vysokou kvalitu života v současnosti i v budoucnosti.*

Koncepce řešení technické infrastruktury (zásobování vodou a odkanalizování) je řešena v souladu s „Plánem rozvoje vodovodů a kanalizací Zlínského Kraje“ a změnou č. 1 se nemění. Změnou č. byla vymezena plocha č. 216 pro rozšíření místního vodovodu – viz kap. B-I, podkap. E, tab. B-18.

- **(31)** *Vytvářet územní podmínky pro rozvoj decentralizované, efektivní a bezpečné výroby energie z obnovitelných zdrojů, šetrné k životnímu prostředí, s cílem minimalizace jejich negativních vlivů a rizik při respektování přednosti zajištění bezpečného zásobování území energiemi.*

Je respektováno. Možnost využívání obnovitelných zdrojů energie (solární, větrná, geotermální) je v ÚP Jarcová umožněno jako přípustná činnost v plochách s rozdílným způsobem využití (zejména plochy BH, BI, SO.3, O, RI, V) a změnou č. 1 není koncepce měněna.

- **(32) Při stanovování urbanistické koncepce posoudit kvalitu bytového fondu ve znevýhodněných městských částech a v souladu s požadavky na kvalitní městské struktury, zdravé prostředí a účinnou infrastrukturu věnovat pozornost vymezení ploch přestavby.**

Priorita se netýká řešení změny č. 1.

(4) Územní plán Jarcová vč. změny č. 1 ÚP Jarcová jsou v souladu s požadavky Politiky územního rozvoje ČR ve znění Aktualizace č. 1.

A/3 - Vyhodnocení z hlediska požadavků územně plánovací dokumentace vydané krajem

(1) Správní území obce Jarcová je řešeno Zásadami územního rozvoje Zlínského kraje vydanými Zastupitelstvem Zlínského kraje dne 10. 9. 2008 pod č.usn. 0761/Z23/08 s účinností od 23. 10. 2008. Aktualizace č. 2 Zásad územního rozvoje Zlínského kraje byla vydána Zastupitelstvem Zlínského kraje usnesením č. 0454/Z15/18 dne 05. 11. 2018 a nabyla účinnosti dne 27.11.2018. Platný územní plán Jarcová respektuje a vyhodnocuje soulad se ZUR ZK - viz odůvodnění platného ÚP. Ze Zásad územního rozvoje Zlínského kraje ve znění aktualizace č. 2 (dále jen „ZUR ZK“) vyplývají pro území obce Jarcová následující požadavky na respektování kritérií a podmínek pro rozhodování o změnách v území:

- **priority územního plánování**
- **rozvojová oblast nadmístního významu NOB1 Podbeskydsko**
- **koridor republikového významu silnice (Palačov -) Lešná – Pozdřechov pro silnici I/57 – kód VPS PK03**
- **regionální biocentrum 149-Drážky – kód VPO PU85**
- **regionální biokoridor 1548-Drážky – RK1551 – kód VPO PU143**
- **ochrana a rozvoj přírodních, kulturních a civilizačních hodnot území**
- **cílové kvality krajiny**
- **veřejně prospěšné stavby a opatření**

(2) Ze schválené zprávy o uplatňování územního plánu nevyplývají nové požadavky na zpřesnění ploch a koridorů v ÚP Jarcová. Samotný územní plán Jarcová vč. řešení změny č. 1 ÚP Jarcová respektuje ZUR ZK ve znění Aktualizace č. 2 naplňováním priorit územního plánování následujícím způsobem:

- vymezením zastavitelných ploch č. **1–4, 10, 13, 14, 16, 30, 32, 35, 36, 40, 41, 50, 51, 60-75, 90, 91, 201-205, 215, 217-223**, ploch změn v krajině č. **80-84, 92, 93, 100-104, 110, 216** je umožněn koordinovaný rozvoj území se zohledněním limitů a ochrany hodnot identifikovaných v území, které byly nově výčtem uvedeny v textové části výroku – kap. A/I.2b. Podmínky využití ploch pro tyto plochy zohledňují požadavky na ochranu krajinného rázu – viz výrok, kap. A/I.6b, A/I.6c
- koncepce veřejné infrastruktury (dopravní a technická infrastruktura) založená ÚP Jarcová je změnou č. 1 stabilizována. Nad rámec ploch řešených ÚP Jarcová byly změnou č. 1 vymezeny plochy č. 215, 220 pro chodníky, č. 216 pro rozšíření vodovodní sítě a u zastavitelných koridorů technické infrastruktury vymezených mimo souvisle zastavěné území byla vypuštěna zastavitelnost (plocha č. 92).
- nad rámec řešení ÚP Jarcová v souladu se zprávou jsou změnou č. 1 vymezeny plochy č. 201-204, 217, 218 pro bydlení s hospodářstvím, plocha č. 219 pro rekreaci, plocha č. 216 pro technickou infrastrukturu.

(3) Jednotlivé priority územního plánování ze ZUR ZK byly naplněny následujícím způsobem:

(1.1) priority územního plánování vstupující do řešeného území:

(1) Podporovat prostředky a nástroje územního plánování udržitelný rozvoj území Zlínského kraje.

Vytvářet na celém území kraje vhodné územní podmínky pro dosažení vyváženého vztahu mezi nároky na zajištění příznivého životního prostředí, stabilního hospodářského rozvoje a kvalitní sociální soudržnosti obyvatel kraje. Dbát na podporu udržitelného rozvoje území kraje při utváření krajských oborových koncepcí a strategií, při rozhodování o změnách ve využití území a při územně plánovací činnosti obcí.

Je respektováno. Územní plán vytváří podmínky pro udržitelný rozvoj území. Změnou č. 1 územního plánu nedochází k negativnímu ovlivnění podmínek v území. Změnou č. 1 je respektována ochrana přírodních, kulturních a civilizačních hodnot území – viz kap. A/I.2 textové části výroku. Urbanistická koncepce se změnou č. 1 nemění – návrh změny vychází z řešení původního ÚP Jarcová. Nad rámec navržených ploch v platném ÚP

se změnou č. 1 vymezují plochy č. **201-204, 215-220** – viz kap. B-I, podkap. E. Změna č. 1 aktualizuje zastavěné území, zohledňuje vymezení intravilánu a následnou korekci vymezení zastavěného území, řeší změnu funkčního využití ploch v území dle požadavku ze zprávy o uplatňování, stabilizuje záměry z nadřazené dokumentace (koridor dopravní infrastruktury), stabilizuje přírodně blízké opatření a upravuje řešení ÚSES.

(2) Preferovat při územně plánovací činnosti obcí zpřesnění územního vymezení ploch a koridorů podchytených v ZÚR Zlínského kraje (dále ZÚR ZK), které jsou nezbytné pro realizaci republikově významných záměrů stanovených pro území Zlínského kraje v Politice územního rozvoje České republiky, ve znění Aktualizace č. 1 (dále PÚR ČR) a pro realizaci významných krajských záměrů, které vyplývají ze strategických cílů a rozpisů jednotlivých funkčních okruhů stanovených v Programu rozvoje územního obvodu Zlínského kraje (dále PRÚOZK).

Je respektováno. Řešeného území se dotýkají republikové záměry vymezené v PÚR ČR ve formě koridoru dopravní infrastruktury pro vedení silnice I/57 v nové trase – viz kap. A/2. Změnou č. 1 jsou plochy pro realizaci záměru stabilizovány.

(3) Soustředit pozornost na územně plánovací podporu přeměny původních a rozvoje nových hospodářských činností v území regionů se soustředěnou podporou státu podle Strategie regionálního rozvoje ČR 2014 - 2020, za něž jsou na území kraje vyhlášeny územní obvody obcí s rozšířenou působností (ORP) Vsetín a Valašské Klobouky. Prověřit soulad lokalizace nových hospodářských aktivit v těchto územích s rozvojovými záměry kraje a možnosti jejich zajištění potřebnou dopravní a technickou infrastrukturou.

Obec Jarcová je součástí ORP Valašské Meziříčí. Nové (regionálně významné) hospodářské aktivity nejsou změnou č. 1 navrhovány.

(4) Podporovat polycentrický rozvoj sídelní struktury kraje. Posilovat republikový význam krajského města Zlín a urbanizovaného území Zlínské aglomerace zvláště v návaznosti na rozvojové potenciály koridoru Pomoraví a koridoru Pováží na straně Slovenska. Posilovat zároveň integrovaný rozvoj ostatních významných center osídlení kraje, zvláště středisek plnicích funkcí obce s rozšířenou působností. Vytvářet funkční podmínky pro zesílení kooperativních vztahů mezi městy a venkovem kraje, s cílem zvýšit atraktivitu a konkurenceschopnost venkovského prostoru a omezovat negativní důsledky suburbanizace pro udržitelný rozvoj území.

Je respektováno. Obec Jarcová je venkovským sídlem ležící na urbanistické ose Valašské Meziříčí – Vsetín se spádem na město Valašské Meziříčí. Atraktivita území spočívá v poloze obce vůči městu Valašské Meziříčí, velikosti a měřítku sídla a v dobrém dopravním spojení (silnice I. třídy, cyklotrasa, cyklostezky). Změnou č. 1 se koncepce řešení založená stávajícím územním plánem nemění.

(5) Podporovat vytváření vhodných územních podmínek pro umístění a realizaci potřebných staveb a opatření pro účinné zlepšení dopravní dostupnosti, dopravní vybavenosti a veřejné dopravní obsluhy kraje podle PRÚOZK, PÚR ČR, ZÚR ZK. Považovat tento úkol za rozhodující prioritu rozvoje kraje. Pamatovat přitom současně na:

- rozvoj a zkvalitnění železniční dopravy a infrastruktury pro každodenní i rekreační využití jako rovnocenné alternativy k silniční dopravě, včetně možnosti širšího uplatnění systému lehké kolejové dopravy jako součásti integrovaného dopravního systému pro ekologicky šetrnou formu dopravní obsluhy území kraje;

- rozvoj cyklistické dopravy pro každodenní i rekreační využití jako součásti integrovaných dopravních systémů kraje, včetně potřeby segregace cyklistické dopravy a její převádění do samostatných stezek, s využitím vybraných účelových a místních komunikací s omezeným podílem motorové dopravy;

- eliminaci působení negativních účinků provozu dopravy na veřejné především s ohledem na vymezování nových ploch pro obytnou odstupem od vymezených koridorů dopravní infrastruktury.

Katastrální území Jarcová je dotčeno zájmy silniční (úprava směrového řešení silnice I/57) a cyklistické dopravy (dálková regionální cyklistická trasa č. 501). Koncepce dopravy založená stávajícím ÚP se změnou č. 1 nemění – stávající a navržené plochy dopravní infrastruktury jsou stabilizovány. Výjimkou je vymezení plochy č. 215, 220 pro směrovou úpravu křižovatky a realizaci chodníků – viz kap. B-I, podkap. E, tab. B-18.

(6) Podporovat péči o typické a výjimečné přírodní, kulturní a civilizační hodnoty kraje, které vytvářejí charakteristické znaky území, přispívají k jeho snadné identifikaci a posilují vztah obyvatelstva kraje ke zvolenému životnímu prostoru. Dbát přitom zvláště na:

- zachování a obnovu jedinečného výrazu kulturní krajiny v její místní i regionální rozmanitosti a kvalitě životního prostředí, s cílem minimalizovat necitlivé zásahy do krajinného rázu s ohledem na cílové charakteristiky a typy krajiny a podpořit úpravy, které povedou k obnově a zkvalitnění krajinných hodnot území;

- umísťování rozvojových záměrů, které mohou výrazně ovlivnit charakter krajiny, do co nejméně konfliktních lokalit s následnou podporou potřebných kompenzačních opatření;

- zachování a citlivé doplnění tradičního vnějšího i vnitřního výrazu sídel, s cílem nenarušovat historicky cenné městské i venkovské urbanistické struktury a architektonické dominanty nevhodnou zástavbou, vyloučit nekoncepční formy využívání zastavitelného území a zamezit urbánní fragmentaci přilehlé krajiny;
- zachování krajově pestrých hodnot kulturního dědictví měst i venkova a jeho oblastní charakteristiky.

Urbanistická koncepce stanovená UP Jarcová spočívá v zachování měřítka a charakteru zástavby. Změnou č. 1 jsou respektovány přírodní hodnoty identifikované v území. S ohledem na požadavky na ochranu krajinného rázu byly doplněny podmínky využití jednotlivých funkčních ploch. Cílové kvality krajiny nejsou změnou č. 1 dotčeny. Zásady pro využívání krajiny jsou respektovány a byly zapracovány do územního plánu jako požadavky při rozhodování o změnách v území – viz kap. A/1.2b výroku.

(7) Dbát při podpoře stabilizace a rozvoje hospodářských funkcí na území kraje zvláště ve vymezených rozvojových oblastech a vymezených rozvojových osách především na:

- upřednostňování komplexních řešení před uplatňováním jednostranných hledisek a požadavků, které ve svých důsledcích zhoršují stav i hodnoty území;
- významné sociální vlivy plynoucí z úrovně zabezpečení kvality života obyvatel a obytného prostředí, s cílem podpořit zajištění sídel potřebnou infrastrukturou, vybaveností a obsluhou, prosadit příznivá urbanistická a architektonická řešení a zajistit dostatečná zastoupení veřejné zeleně a zachování prostupnosti krajiny;
- využití ploch a objektů vhodných k podnikání v zastavěném území, s cílem podpořit přednostně rekonstrukce a přestavby nevyužívaných objektů a areálů, a na výběr ploch vhodných k podnikání v zastavitelném území, s cílem nezhorsit podmínky pro využívání zastavěného území a dodržet funkční a urbanistickou celistvost sídla;
- hospodárné využívání zastavěného území, zajištění ochrany nezastavěného území a zachování veřejné zeleně, včetně minimalizace jeho fragmentace;
- vytváření podmínek pro souvislé plochy zeleně v územích, kde je krajina negativně poznamenána lidskou činností, v bezprostředním okolí větších sídel zachování a zakládání zelených pásů zajišťujících prostupnost krajiny a podmínky pro nenáročnou formu krátkodobé rekreace;
- výraznější podporu rozvoje hospodářsky významných aktivit cestovního ruchu, turistiky, lázeňství a rekreace na území kraje, s cílem zabezpečit potřeby jejich rozvoje v souladu s podmínkami v konkrétní části území;
- významné ekonomické přínosy ze zemědělství, vinařství a lesního hospodářství, s cílem zabezpečit jejich územní nároky a urychlit pozemkové úpravy potřebné pro jejich rozvoj, a na potřeby uplatnění též mimoprodukční funkce zemědělství v krajině a mimoprodukční funkce lesů v návštěvnicky a rekreačně atraktivních oblastech, s cílem umožnit intenzivnější rekreační a turistické využívání území;
- rozvíjení krajských systémů dopravní obsluhy a technické vybavenosti, soustav zásobování energiemi a vodou a na využití vlastních surovinových zdrojů pro výstavbu, s cílem zabezpečit podmínky pro hospodářský rozvoj vybraných území kraje a pro stabilizaci hospodářských činností v ostatním území kraje v souladu s požadavky zajištění kvality života jeho obyvatel současných i budoucích;
- zajištění územní ochrany ploch potřebných pro umístování staveb a opatření na ochranu před povodněmi a pro vymezení území určených k rozlívům povodní;
- vymezení zastavitelných ploch v záplavových územích a umístování do nich veřejné infrastruktury jen ve zcela výjimečných a zvláště odůvodněných případech;
- vytváření podmínek v zastavěném území a zastavitelných plochách pro zadržování, vsakování a využívání dešťových vod jako zdroje vody a s cílem zmírňování účinků povodní;
- důsledky náhlých hospodářských změn, které mohou vyvolat změnu v nárocích na formu a rozsah dosavadního způsobu využívání dotčených ploch či koridorů, s cílem zajistit v území podmínky pro jejich opětovné využití;
- vytvářet podmínky pro minimalizaci negativních vlivů výrobní činnosti na bydlení, především situováním nových ploch pro novou obytnou zástavbu s dostatečným odstupem od průmyslových nebo zemědělských areálů.

Je respektováno ve stávajícím UP Jarcová. Stávající infrastruktura vč. krajských záměrů jsou změnou č. 1 stabilizovány. Změna č. 1 aktualizuje zastavěné území, přičemž již realizované záměry v zastavitelných plochách vymezených v ÚP byly zahrnuty jako součást zastavěného území dle právního stavu. Navrženou změnou funkčního využití v jednotlivých lokalitách dle současných konkrétních potřeb je sledováno uspokojování požadavků na výstavbu (plocha č. **201-204, 217, 218**), rozvoj krátkodobé rekreace (plocha č. **219**) a rozvoj infrastruktury (plochy č. **215, 216, 220**). Z hlediska ochrany území před povodní či jinými pohromami byly upraveny a doplněny podmínky funkčního využití a případně došlo k zapracování (plochy č. 221-223).

(8) Podporovat ve specifických oblastech kraje ochranu a rozvoj specifických hodnot území a řešení specifických problémů, pro které jsou vymezeny. Prosazovat v tomto území takové formy rozvoje, které vyhoví potřebám hospodářského a sociálního využívání území a neohrozí zachování jeho specifických hodnot. Dbát přitom současně na:

- zajištění územních nároků pro rozvoj podnikání, služeb a veřejné a sociální vybavenosti v hlavních centrech oblastí;

- zachování přírodních a krajinných hodnot a zajištění kvalit životního a obytného prostředí v území, především s ohledem na minimalizaci negativních vlivů nových záměrů na lidské zdraví;
 - preventivní ochranu území před potenciálními riziky a přírodními katastrofami, s cílem minimalizovat rozsah případných škod z působení přírodních sil v území a vytvořit územní rezervy pro případnou náhradní výstavbu. Správní území Jarcová není součástí žádné ze specifických oblastí Zlínského kraje. Obecně je v ÚP Jarcová respektována koncepce ochrany a rozvoje přírodních, kulturních a civilizačních hodnot území - především existence linie horizontu; obecně chráněná území (USES, PP, VKP, migrační území) a typické znaky krajinného rázu (koncentrovaná zástavba podél vodního toku) a krajinné scenérie (převažující plochy lesních porostů; dynamika krajiny; výhled do krajiny; linie horizontu; přírodní dominanty). Organizace nezastavěné krajiny, vymezení zastavěného území a návrhových ploch respektuje požadavky ze ZUR ZK, limity v území (USES, ochrana ZPF, záplavové území, migrační koridory). Přírodní hodnoty jsou vymezeny jako nezastavěné území. Změnou č. 1 byly výčtem doplněny základní podmínky na ochranu krajinného rázu – viz kap. 6.3 textové části výroku.

(9) Podporovat územní zajištění a přiměřené využívání veškerých přírodních, surovinových, léčivých a energetických zdrojů v území kraje. Zajistit jejich hospodárné využívání v současnosti a neohrozit možnosti jejich využití v budoucnosti. Podporovat v území zájmy na rozvoj obnovitelných zdrojů energie.

Využívání obnovitelných zdrojů energie pro individuální zásobování zástavby (geotermální, solární, větrná) je umožněno ÚP Jarcová v rámci funkčních ploch **BI, BH, SO.3, O, OS, RI, V** jako přípustné využití – viz kap. A/1.6b výroku. Samostatné plochy tech. infrastruktury pro obnovitelné zdroje nejsou změnou č. 1 navrhovány. Územním plánem doplněná koncepce řešení území vylučuje z důvodu ochrany hodnot umístění větrných a fotovoltaických elektráren na terénu v nezastavěné krajině – viz kap. A/1.2b textové části výroku.

(10) Považovat zemědělský půdní fond (ZPF) za jedno z nejvýznamnějších přírodních bohatství území kraje a za nezastupitelný zdroj ekonomických přínosů kraje. Preferovat při rozhodování o změnách ve využívání území a při zpracování podrobnější územně plánovací dokumentace a územně plánovacích podkladů taková řešení, která mají citlivý vztah k zachování ZPF, minimalizují nároky na jeho trvalé zábor, podporují jeho ochranu před vodní a větrnou erozí a před negativními jevy z působení přívalových srážek, a eliminují rizika kontaminace půd. Dbát na minimalizování odnímané plochy pozemků ZPF zvláště u půd zařazených v I. a II. třídě ochrany.

Koncepce rozvoje zastavěného území obce pro výstavbu je soustředěna v návaznosti na souvisle zastavěné území. Územní rozvoj v nezastavěném území v ÚP Jarcová se týká ploch č. 201-204, 215-223. Z důvodu navržených změn plošného uspořádání a návrhu zastavitelných ploch byly změnou č. 1 přehodnoceny zábor ZPF stanovené v platném ÚP Jarcová. K navýšení záboru ZPF nad rámec ploch vymezených v platném ÚP dochází v rozsahu cca. 1,95 ha – odůvodnění viz kap. E/1.

(11) Respektovat v území kraje zájmy obrany státu a civilní ochrany obyvatelstva a majetku.

Priorita nemá dopad na řešení změny č. 1. V území se nenachází žádný vojenský objekt či zařízení; není zde skladován či ukládán žádný nebezpečný odpad nebo hořlavý, výbušný či zdraví škodlivá látka. V území se nenachází žádná stavba a není navrhována žádná plocha, pro kterou se stanovují zóny havarijního plánování.

(12) Koordinovat utváření koncepcí územního rozvoje kraje a obcí s utvářením příslušných strategických rozvojových dokumentů kraje. Sladit územní a politické aspekty souvisejících řešení a prověřit možnosti jejich naplnění v konkrétních podmínkách území kraje.

Platný územní plán vč. změny č. 1 zohledňuje požadavky vyplývající z rozvojových dokumentů kraje – viz kap. A/4. Koncepce řešení dopravní a technické infrastruktury je stabilizována. Doplněny byly plochy pro dopravní a technickou infrastrukturu s ohledem na podkladové koncepce – viz kap. B-I, podkap. E, tab. B-18.

(13) Podporovat zlepšení funkční a prostorové integrace území kraje s územím sousedících krajů a obcí České republiky a s územím sousedících krajů a obcí Slovenské republiky. Dbát na potřeby koordinací s dotčenými orgány sousedících území a spolupracovat s nimi při utváření rozvojových koncepcí překračujících hranici kraje a státní hranici.

Priorita nemá dopad na řešení změny č. 1. Řešené správní území neleží na společné hranici se sousedním krajem či územím Slovenské republiky. Z hlediska širších vztahů je požadavek řešen koncepcí dopravní a technické infrastruktury a řešením ÚSES.

(14) Zapojit orgány územního plánování kraje do spolupráce na utváření národních a nadnárodních plánovacích iniciativ, programů, projektů a aktivit, které ovlivňují rozvoj území kraje a vyžadují konkrétní územně plánovací prověření a koordinace.

Změnou byly zajištěna koordinace záměrů s přesahem na sousední katastrální území (koridor technické a dopravní infrastruktury, prvky ÚSES).

(2.1, 2.2) rozvojová oblast a rozvojové osy mezinárodního a republikového významu

Řešené území není součástí žádné z rozvojových oblastí či os mezinárodního a republikového významu uvedených v PUR ČR.

(2.3, 2.4) rozvojová osa a oblast nadmístního významu

Pro ORP Valašské Meziříčí, jehož součástí je obec Jarcová, není vymezena žádná rozvojová osa nadmístního významu. Jarcová je součástí rozvojové oblasti nadmístního významu N-OB1 Podbeskydsko. Požadavek na respektování koridorů vymezených ZÚR, prověření rozsahu zastavitelných ploch je prověřen. Plochy a koridory vymezené v ZUR ZK jsou změnou č. 1 stabilizovány.

(3) specifická oblast

ZUR ZK zpřesňují vymezení specifické oblasti na území kraje uvedených v PUR ČR. Jarcová není součástí žádné ze specifických oblastí vymezených v PUR ČR.

(4) plochy a koridory

V ZUR ZK vymezené plochy a koridory dopravní a technické infrastruktury, ÚSES jsou změnou č. 1 respektovány – viz odst. 7.

(5) ochrana a rozvoj přírodních, kulturních a civilizačních hodnot

Jarcová je součástí Hostýnsko-vsetínské hornatiny. Koncepce ochrany hodnot je založena platným ÚP. Změna č. 1 doplňuje výčet hodnot přítomných v území a stanovuje základní požadavky na jejich ochranu – viz kap. A/I.2b, A/I.6c výroku

(6) cílové kvality krajiny

Cílová kvality krajiny (krajinný celek Valašskomeziříčsko, krajinný prostor 4.1 Valašské Meziříčí, 4.2 Bystřička a 4.3 Mikulůvka - Kateřinice) nejsou návrhem změny č. 1 dotčeny. Celkový současný stav krajiny je hodnocen jako vyvážený. Z dokumentu pro řešené území vyplývá:

Krajinný celek Valašskomeziříčsko, krajinný prostor Valašské Meziříčí, typ krajiny krajina zemědělská harmonická, která je charakterizována těmito prvky:

Krajinný ráz: reliéf pahorkatin s menšími vesnickými sídly, převaha zemědělských kultur, vyvážený podíl orná půda / sady a zahrady / trvalé travní porosty, atraktivní pro bydlení.

Přírodní prvky - teplejší svahy pahorkatiny, ekotony porostních okrajů,

Kulturní prvky - dochované architektonické a urbanistické znaky sídel, extenzivní trvalé zemědělské kultury (ovocné sady, louky a pastviny), drobné sakrální stavby, dochovaná historická plužina, doprovody komunikací sídel;

Vjemové znaky - přírodní i kulturní různorodost, harmonie vztahu člověka a přírody, pohledové vazby na významné dominanty, symboly v krajině, sakrální stavby

Možná ohrožení:

- rozsáhlejší zástavba mimo zastavěné území
- zatížení území soustředěnou intenzivní rekreací
- přejímání cizorodých architektonických a urbanistických prvků

Zásady pro využívání:

- zachovat harmonický vztah sídel a zemědělské krajiny (zejména podíl zahrad a trvalých travních porostů)
- nepřipouštět nové rezidenční areály nebo rekreační centra mimo hranice zastavitelného území

Krajinný celek Valašskomeziříčsko, krajinný prostor Bystřička, typ krajiny krajina s vysokým podílem povrchových vod: která je charakterizována těmito prvky:

Krajinný ráz: specifický, nejcennější přírodní charakteristiky vázány na režim povrchových a podzemních vod, cenné všechny segmenty zachovalé nivní krajiny (relikty mrtvých a odstavených říčních ramen, podmáčených depresí, periodicky zaplavované lužní lesy, trvalé travní porosty);

Přírodní prvky - vodní a mokřadní biotopy, lužní lesy, nivní louky, doprovodné porosty vodních toků a mokřadů, reliéf říční nivy;

Kulturní prvky - luční porosty se soliterními stromy nebo jejich skupinami, vernakulární architektura související s lučním hospodařením v nivě (seníky), historické vodohospodářské úpravy (Baťův kanál, selské hrázování), historické cesty podél hrany nivy, koncentrace archeologických lokalit;

Vjemové znaky - interiérový charakter prostoru, pohledově částečně propojený s významnými horizonty

Možná ohrožení:

- necitlivé zásahy do vodních režimů nivy,

- ohrožení kvality povrchových a podzemních vod,
- zástavba v nivě.

Zásady pro využívání:

- preferovat ochranu vodních režimů a nivních biotopů,
- dbát na obnovu kulturních forem využití nivy (nivní louky, drobné vodoregulační prvky),
- zabezpečit ochranu a využívání lučních porostů.

Krajinný celek Valašskomeziříčsko, krajinný prostor Mikulůvka-Kateřinice, typ krajiny Krajina lesní harmonická, která je charakterizována těmito prvky:

Krajinný ráz: blízká krajinně zemědělské harmonické, výrazné zastoupení lesa, nízký podíl produkčního zemědělství, rozptýlená zástavba (v případě tzv. Kopanic) nebo menší potoční sídla, krajina atraktivní pro letní i zimní rekreaci.

Přírodní prvky - lesní přírodě blízké biotopy, potoční nivy, drobné mokřady

Kulturní prvky - záhumnice, extenzivní sady, trvalé travní porosty (louky a pastviny), vernakulární architektura, sakrální stavby, historické krajinné struktury, kamenice

Vjemové znaky - vyvážený poměr otevřenosti a uzavřenosti krajinné scény, různorodost, malebnost i překvapení, výhledy, dominanty krajiny, výrazný projev horizontů estetika porostních okrajů

Možná ohrožení:

- zástavba mimo zastavěná území, zejména na horizontech a v blízkosti dominant
- vnášení nových krajinných dominant, symbolů a významů
- zástavba mimo hranice zastavěného území
- sukcesní zarůstání trvalých travních porostů nebo jejich převod na jiný způsob využití
- likvidace extenzivních forem zemědělství
- velkoplošné odstranění lesa
- přejímání cizorodých architektonických a urbanistických prvků
- zavádění intenzivních forem rekreace a cestovního ruchu

Zásady pro využívání:

- nepovolovat zástavbu mimo hranice zastavěného území
- respektovat ve zvýšené míře architektonické znaky staveb (včetně materiálu)
- a urbanistické znaky sídel
- dbát na ochranu lesních porostů a rozptýlené dřevinné vegetace
- podporovat extenzivní formy zemědělství a agroturistiku
- zabezpečit ochranu a využívání lučních porostů
- nepovolovat rekreační zařízení s vyšší kapacitou lůžek
- posuzovat vliv staveb a záměrů na krajinný ráz

S ohledem na lokalizaci nově vymezených zastavitelných plochy č. **201-204, 217, 218** byly doplněny podmínky prostorového využití tak, aby se eliminoval nežádoucí účinky v území (předimenzovaná zástavba, charakter zástavby). Z hlediska ochrany území před znehodnocením intenzifikací výstavbou byly doplněny základní požadavky na ochranu území a krajinného rázu – viz kap. A/I.2b, A/6.c výroku

(7) veřejně prospěšné stavby a opatření

V platném ÚP vymezené veřejně prospěšné stavby a opatření nejsou změnou č. 1 dotčeny. Jmenovitě se jedná o:

- **koridor republikového významu silnice (Palačov -) Lešná – Pozděchov pro silnici I/57 – kód VPS PK03** - plochy dopravy republikového významu byly změnou č. 1 stabilizovány
- **regionální biocentrum 149-Drážky – kód VPO PU85** – plocha biocentra ÚSES k doplnění byla změnou č. 1 stabilizována
- **regionální biokoridor 1548-Drážky – RK1551 – kód VPO PU143** - plocha biokoridoru ÚSES k doplnění byla změnou č. 1 stabilizována

(8) požadavky na koordinaci územně plánovací činnosti obcí

Záměry z nadřazené dokumentace s přesahem na sousední území - koridory VPS kód PK03, PU143 a plocha PU85 - byly změnou č. 1 stabilizovány.

(9) plochy a koridory pro územní studii a regulační plán

Řešeného území se netýká.

(4) ÚP Jarcová a změna č. 1 jsou v souladu se ZUR ZK ve znění aktualizace č. 2 s nabytím účinnosti dne 27.11.2018. Priority územního plánování jsou přijatým řešením naplňovány. Jsou respektovány:

- přírodní, kulturní a civilizační hodnoty
- cílové kvality krajiny
- koridor dopravy pro silnici I/57
- regionální biocentrum 149-Drážky
- regionální biokoridor RK1551

A/4 - Vyhodnocení z hlediska požadavků vyplývajících z dalších dokumentů a širších územních vztahů

(1) Změna č. 1 ÚP Jarcová respektuje níže uvedené koncepční a rozvojové dokumenty vztahující se k řešenému území a mající dopad do územního plánu. Údaje z těchto dokumentů vstoupily vesměs do územně analytických podkladů jako hodnoty, limity a záměry, případně rovnou do závazných územně plánovacích dokumentů a byly zohledněny již v platném ÚP. Žádné konkrétní požadavky pro řešení změny č. 1 ÚP Jarcová z ÚAP ORP Valašské Meziříčí nevyplývají.

- **Strategie rozvoje Zlínského kraje na období 2009-2020** - změna č. 1 se koncepcí řešení nedotýká.
- **Aktualizace generelu dopravy Zlínského kraje** – řešeného území se dotýká koridor dopravy navrhované silnice I. třídy Palačov – Valašské Meziříčí – Vsetín – Pozdřechov tvořený nově vybudovanými úseky silnice I/57. Koridor byl vymezen v ÚP Jarcová a změnou č. 1 je stabilizovaný.
- **Plán rozvoje vodovodů a kanalizací Zlínského kraje** - změnou č. 1 se koncepcí zásobování vodou a odkanalizování nemění. V souladu se zpracovanou technickou studií je vymezena plocha č. 216 pro rozšíření vodovodu do místní části Zavápenné. Zastavěné území a zastavitelné plochy ve výškách 298 – 355 m budou zásobovány pitnou vodou ze skupinové vodovodu. Zásobování zástavby nad 355 m bude řešeno individuálně
Likvidace splaškových vod probíhá na ČOV Jarcová. V ÚP Jarcová jsou vytvořeny podmínky pro rozšíření splaškové kanalizace. Změnou č. 1 nejsou navrhovány žádné plochy pro odkanalizování.
- **Koncepce a strategie ochrany přírody a krajiny** - změnou č. 1 se koncepcí řešení nemění – byly upraveny regulativy funkčních ploch (viz textová část výroku kap. A/I.6b) a podmínky ochrany krajinného rázu (viz textová část výroku kap. A/I.6c).
- **Krajinný ráz Zlínského kraje** – změna č. 1 byla vyhodnocena vzhledem k požadavkům na ochranu krajinného rázu - viz kap. A/3, odst. 6. Změnou č. 1 ÚP nedojde k narušení pohledových horizontů, krajinné struktury, siluety sídla a fragmentaci krajiny. Základní požadavky na ochranu krajinného rázu jsou zapracovány do textové části návrhu – viz textová část výroku kap. A/I.6c
- **Nadregionální a regionální ÚSES Zlínského kraje** - Řešeného území se nadregionální ÚSES nedotýká. Na severovýchodním okraji území při společné hranici s katastrálním územím Valašské Meziříčí je situován regionální biocentrum ÚSES Drážky. Osou Bečvy je trasován regionální biokoridor Drážky. Změnou č. 1 jsou regionální prvky ÚSES stabilizovány – viz výkres č. B/II.2
- **Plán dílčího povodí Moravy a přítoků Váhu a Plán dílčího povodí Dyje** – vodní tok Vsetínská Bečva zasahující k.ú. Jarcová má vymezené záplavové území, které se dotýká řešeného území. Zastavěné území je ohroženo záplavou. V ÚP Jarcová vymezené plochy protipovodňových opatření č. 90, 91 jsou stabilizovány. Změnou č. 1 se v souladu s podkladovými koncepcemi vymezují plochy č. 221 – 223 – viz kap. B-I, podkap. E, tab. č. B-18
- **Národní plán povodí Dunaje** – změna č. 1 se koncepcí řešení nedotýká.
- **Plán odpadového hospodářství Zlínského kraje 2016-2025** - změna č. 1 se koncepcí řešení nedotýká.

(2) Koncepční a rozvojové dokumenty mající dopad na řešení ÚP Jarcová byly vyhodnoceny vzhledem k vlastnímu návrhu změny č. 1 se závěrem:

- **Koncepce rozvoje cyklo dopravy na území Zlínského kraje** – Územím prochází dálková cyklotrasa č. 501, jejíž trasa je vedena ve stávajících funkčních plochách. Změnou č. 1 není tento stav měněn – viz výkres č. B/II.2.
- **Aktualizace programu rozvoje cestovního ruchu ve Zlínském kraji pro období 2015 – 2020** – z dokumentu žádný konkrétní záměr pro území obce Jarcová nevyplývá.
- **Strategie využití brownfields ve Zlínském kraji** – na území obce se nenachází žádná plocha brownfields evidovaná v krajských dokumentech, tj. nevyplývá žádný konkrétní požadavek mající dopad na řešení změny č. 1.

- **Program zlepšování kvality ovzduší zóna Střední Morava – CZ07** – na znečištění ovzduší se nejvýznamněji podílejí doprava a plošně vytápění domácností. Bodové zdroje jsou recyklační linky stavební sutě, pískovny, kamenolomy, betonárny, slévárny, cementárny a vápenky. Na vliv ovzduší má zásadní vliv plynofikace území, využívání ekolog. zdrojů vytápění, využívání hromadné dopravy, výsadba zeleně. Změnou č. 1 se koncepce řešení navržená v UP Jarcová mající dopad na snižování emisí v ovzduší nemění. Obec je plynofikována, rozšíření sítě technické infrastruktury je přípustná činnost v plochách s rozdílným způsobem využití. Koridor dopravní infrastruktury pro přeložku silnice I/57 je změnou č. 1 stabilizován. Změnou č. 1 nejsou navrhovány žádné plochy, které jsou zdrojem emisí nad 200 kW výkonu zdroje vytápění.
- **Koncepce hospodaření s odpady ve Zlínském kraji, Plán odpadového hospodářství kraje 2016 – 2025** – uvedené koncepce nemají dopad na řešení změny č. 1

A/5 - Vyhodnocení souladu s cíli a úkoly územního plánování, zejména s požadavky na ochranu architektonických a urbanistických hodnot v území a požadavky na ochranu nezastavěného území

(1) Návrh změny č. 1 ÚP Jarcová územního plánu je v souladu s cíli územního plánování (§ 18 zák. č. 183/2006 Sb., stavební zákon). Změnou č. 1 se koncepce přijatého řešení UP Jarcová nemění - je řešena aktualizace zastavěného území a účelné využívání nezastavěného území. Nad rámec řešení UP Jarcová se navrhuje návrhové plochy pro bydlení č. **201-204, 217, 218**, dopravní infrastrukturu č. **215, 220**, technickou infrastrukturu č. **216** – viz kap. B-I, podkap. E, tab. č. B-1 až B-14. Změna č. 1 UP Jarcová:

- (1.1) respektuje záměry z nadřazené územně plánovací dokumentace a vytváří předpoklady pro výstavbu a udržitelný rozvoj území obce. Bylo provedeno vyhodnocení potřeby ploch pro bydlení, přičemž navržený rozsah ploch je dostačující a odpovídá potřebám a předpokládanému vývoji – viz kap. C/III
- (1.2) zajišťuje předpoklady pro udržitelný rozvoj území obce komplexním řešením účelného využití a prostorového uspořádání území s cílem dosažení obecně prospěšného souladu veřejných (stabilizované/návrhové plochy O, OS, OX, RX, DS, P*, TE, T*, TK, TV, TE, DS, Z*, Z, P, L, K, S*, WT) a soukromých zájmů (stabilizované/návrhové plochy BH, BI, SO.3, RI, V). S ohledem na hodnoty v území byly doplněny požadavky o změnách v území – viz kap. A/I.2 výroku.
- (1.3) upravuje podmínky využití ploch s rozdílným způsobem využití za účelem ochrany civilizačních (urbanistická struktura), kulturních (obraz sídla) a přírodních hodnot (nezastavěná část krajiny) – viz textová část výroku kap. A/I.6b
- (1.4) umožňuje podnikatelské aktivity lokálního charakteru (činnosti) v plochách V, SO.3 jako hlavní a přípustné využití.

(2) Změnou č. 1 jsou naplňovány úkoly územního plánování ve smyslu §19 zák. č. 183/2006 Sb., stavební zákon v aktuálním znění. Byl posouzen stav území (aktualizace zastavěného území, vyhodnocení využití ploch změn) a potřeby změn s ohledem na limity a hodnoty v území (podmínky využití ploch s rozdílným způsobem využití).

A/6 - Výčet záležitostí nadmístního významu, které nejsou řešeny v Zásadách územního rozvoje s odůvodněním potřeby jejich vymezení

Změnou č. 1 nejsou navrhovány žádné záměry nadmístního významu.

B-I. Vyhodnocení splnění požadavků plynoucích ze Zprávy o uplatňování územního plánu Jarcová a úpravy v průběhu projednávání

B - I. Údaje o splnění požadavků Zprávy o uplatňování územního plánu Jarcová

(1) Územní plán Jarcová byl vydán opatřením obecné povahy č. 1/2014 usnesením č. 29/2 Zastupitelstva obce Jarcová dne 31.03.2014 s nabytím účinnosti 19. 04. 2014. Na základě požadavku obce Jarcová, v souladu s usnesením zastupitelstva obce č. 27/5 ze dne 4.12.2017 přistoupil Městský úřad Valašské Meziříčí, odbor územního plánování a stavebního řádu, jako pořizovatel ÚP Jarcová, ke zpracování Zprávy o uplatňování Územního plánu Jarcová. Uplynulé období je vymezeno od 04/2014 do 04/2018. Zpráva o uplatňování ÚP Jarcová byla schválena Zastupitelstvem obce Jarcová dne 25.06.2018 pod č. usn. Z 31/15. Určeným zastupitelem byl schválen Ing. Ivo Veselý, starosta obce. Schválená zpráva je závazným dokumentem pro zpracování změny č. 1 UP Jarcová.

(2) Požadavky na řešení a způsob zpracování změny č. 1 vyplývající ze schválené zprávy pak byly respektovány následovně (označení a číslování kapitol odpovídá struktuře schválené zprávy):

A – Vyhodnocení uplatňování územního plánu včetně vyhodnocení změn podmínek, na základě kterých byl územní plán (§ 5 odst. 6 stavebního zákona), a vyhodnocení případných nepředpokládaných negativních dopadů na udržitelný rozvoj území

(A.1) Vyhodnocení uplatňování územního plánu:

Změnou č. 1 nedochází ke změnám koncepce stanovená UP Jarcová. Řešeny jsou dílčí záměry, korekce plynoucí z vymezení hranice intravilánu ke dni 01.09.1966 a dále požadavky na změnu v území – viz níže.

(1.1) Vyhodnocení vymezení zastavěného území

Zastavěné území bylo v UP Jarcová vymezeno nad mapovými podkladem (KMD, měřítko 1:1 000) k datu 01.03.2011. Změna č. 1 je zpracována nad aktualizovaným mapovým podkladem, právní stav mapového podkladu k 01.07.2018. Změnou č. 1 bylo tedy aktualizováno zastavěné území ke dni 01.11.2018, přičemž bylo zohledněno rovněž vymezení intravilánu (změnový prvek L01) – viz výkres č. A/II.1, A/II.2.

(1.2) Vyhodnocení koncepce rozvoje území obce, ochrany a rozvoje jeho hodnot

Koncepce navržená ÚP Jarcová vytváří podmínky pro vyvážený rozvoj území z hlediska urbanistické struktury a ochrany hodnot v území. V UP Jarcová byly navrženy plochy rozvíjecí vlastní zastavěné území (plochy pro bydlení, smíšené, občanské vybavení, dopravní a technickou infrastrukturu), civilizační hodnoty v území (plocha č. 35 pro vyhlídku) při respektování přírodních hodnot (PP Jarcovská kula, migrační průchodnost pro organismy, linie horizontu). Koncepce rozvoje území obce se nemění – jsou upraveny dílčí plochy na základě aktuálních dokumentů a požadavků, které jsou vyhodnoceny – viz kap. B-I, podkap. E, tab. B-1 až B-19

Změnou č. 1 bylo nad rámec ploch platného ÚP Jarcová řešeno – viz výkres A/II.1, A/II.2, textová část výroku kap. A/I.6:

- vymezení plochy smíšené č. **201, 202, 203, 204, 217, 218** pro bydlení s hospodářstvím
- vymezení plochy č. **215, 220** pro dopravu
- vymezení plochy č. **216** pro vodovod
- vymezení plochy č. **221, 222, 223** pro protipovodňové opatření
- úprava regulativů jednotlivých funkčních ploch

(1.3) Vyhodnocení zastavitelných ploch

Návrhové plochy byly vyhodnoceny z hlediska jejich využití v souladu s právním stavem ke dni 01.11.2018 a dále s ohledem na jejich potřebu – viz kap. C/III.

plochy pro bydlení (BI) - ke dni zpracování změny č. 1 došlo k částečnému využití plochy č. 1 a 2, které byly zahrnuty do zastavěného území. S ohledem na požadavky byly řešeny úpravy zastavěného území vč. rozsahu zastavitelných ploch pro bydlení, což zahrnovalo úpravu rozsahu ploch č. 1, 3, 4. Plocha č. 5 byla vypuštěna. Dále byly upraveny podmínky využití ploch BI v souladu s požadavky ze zprávy – viz kap. A/I.6b výroku

plochy smíšené obytné vesnické (SO.3) – v ÚP vymezena zastavitelná plocha SO.3 č. 10 byla částečně využita a tato byla změnou zahrnuta do zastavěného území. Rovněž plochy č. 11, 12 z důvodu využití jsou zahrnuty do zastavěného území. Plocha č. 19, 20, 22 jsou součástí zastavěného území. Nad rámec ploch řešených v ÚP Jarcová byly vymezeny plochy **201-204, 217, 218** – viz kap. B-I, podkap. E, tab. B-5, B-19. Dále v souladu se zprávou byla vypuštěna plocha č. 21. Dále byly upraveny podmínky využití ploch SO.3 v souladu s požadavky ze zprávy – viz kap. A/I.6b výroku

plochy občanského vybavení (O) – návrhová plocha č. 31 a část plochy č. 32 byly zrušeny z důvodů uvedených níže. Dále byly upraveny podmínky využití ploch O – viz kap. A/I.6b výroku

plochy pro tělovýchovu a sport (OS) - plochy pro sport č. 37, 38 byly z důvodu realizace záměrů zahrnuty do zastavěného území. Byly upraveny podmínky využití ploch OS – viz kap. A/I.6b výroku

plochy občanské vybavenosti specifických forem (OX) – plocha č. 35 pro akcentování místa v krajině nebyla využita pro svůj účel a změnou č. 1 je stabilizována. Upraveny byly podmínky využití ploch OX – viz kap. A/I.6b výroku.

plochy rodinné rekreace (RI) – plocha rodinné rekreace č. 40 je stabilizována beze změny. Nad rámec ploch řešených v ÚP Jarcová byla vymezena plocha č. 219 – viz kap. B-I, podkap. E, tab. B-19. Byly upraveny podmínky využití ploch RI – viz kap. A/I.6b výroku

plochy silniční dopravy (DS) – návrhové plochy dopravy jsou stabilizovány. Nově s ohledem na aktuální potřeby byly vymezeny plochy č. **215 a 220** pro dílčí části chodníků a křižovatky – viz kap. B-I, podkap. E, tab. č. B-18. Upraveny byly podmínky využití ploch DS – viz kap. A/I.6b výroku.

plochy výroby a skladování (V) – návrhové plochy výroby jsou stabilizovány. Upraveny byly podmínky využití ploch V v souladu s požadavky ze zprávy – viz kap. A/I.6b výroku.

plochy technické infrastruktury - energetika (TE) - změnou č. 1 byla u ploch č. 80-84 vypuštěna zastavitelnost – viz kap. B-I, podkap. E, tab. B-18. Upraveny byly podmínky využití ploch TE – viz kap. A/I.6b výroku.

plochy technické infrastruktury (T*) - návrhové plochy č. 92, 93 jsou stabilizovány. Změnou č. 1 byly vymezeny plochy č. 221-223 pro protipovodňové opatření – viz kap. B-I, podkap. E, tab. B-18. Upraveny byly podmínky využití ploch T* – viz kap. A/I.6b výroku.

plochy technické infrastruktury – vodní hospodářství (TV) – změnou č. 1 byla u plochy č. 92 vypuštěna zastavitelnost. Nově s ohledem na aktuální potřeby byla vymezena plocha pro vodovod č. 216 – viz kap. B-I, podkap. E, tab. B-18. Dále byly upraveny podmínky využití ploch TV – viz kap. A/I.6b výroku.

(1.4) Vyhodnocení ploch přestavby

V ÚP Jarcová byly vymezeny plochy přestavby P1-P10 pro stavby dotčené koridorem dopravy, který jsou stabilizovány. Plocha přestavby P11 byla z důvodu vypuštění plochy č. 31 zrušena.

(1.5) Vyhodnocení systému sídelní zeleně

Koncepce řešení sídelní zeleně se změnou č. 1 nemění.

(1.6) Vyhodnocení koncepce veřejné infrastruktury

Dopravní infrastruktura – koncepce řešení dopravy se nemění. S ohledem na požadavky plynoucí ze zprávy byly zapracovány lokální záměry (vymezení ploch č. 215, 216 pro chodníky a směrovou úpravu křižovatky) – viz kap. B-I, podkap. E, tab. B-18.

Technická infrastruktura

Koncepce řešení se nemění.

Vodní hospodářství (zásobování vodou, kanalizace) – návrhové plochy pro vodní hospodářství jsou stabilizovány. Změnou se vymezuje plocha č. 216 pro rozšíření místního vodovodu.

Vodní toky a nádrže – vodní toky a plochy jsou stabilizovány s ohledem na právní stav evidovaný v KN.

Energetika – v ÚP vymezená plocha technické infrastruktury č. 80-84 pro koridor VN je stabilizován. Změnou č. 1 byla u těchto ploch vypuštěna jejich zastavitelnost – viz kap. B-I, podkap. E, tab. B-18

Nakládání s odpady - v ÚP nebyly samostatné plochy technické infrastruktury pro odpadové hospodářství vymezeny. Sběrný dvůr je přípustná činnost v ploše výroby. Změnou č. 1 se koncepce odpadového hospodářství nemění.

Občanské vybavení – viz výše bod 1.3

Veřejná prostranství – plochy veřejných prostranství vymezené v ÚP byly stabilizovány beze změny.

(1.7) Vyhodnocení koncepce uspořádání krajiny včetně vymezení ploch a stanovení podmínek pro změny v jejich využití

Koncepce uspořádání krajiny se změnou č. 1 nemění a zůstává zachována.

(1.8) Vyhodnocení prostupnosti krajiny

Prostupnost krajiny byla ÚP Jarcová řešena uspořádáním ploch s rozdílným způsobem využitím a stanovením jejich podmínek. Navržená koncepce se změnou č. 1 nemění – byly doplněny regulativy jednotl. funkčních s rozdílným způsobem využití – viz kap. A/I.6b výroku. V souladu se zprávou byla v koordinačním výkrese zapracován dálkový migrační koridor pro organismy a uvedena informace o existenci migračního území – viz výkres č. B/II.2

(1.9) Vyhodnocení územního systému ekologické stability

Změnou č. 1 v souladu se zprávou byla zrušena větev ÚSES LBK1 vč. LBC Krplov a z důvodu zapracování protipovodňových opatření provedena úprava RBK Drážky (plochy č. 221-223). Zbývající prvky ÚSES jsou stabilizovány.

(1.10) Vyhodnocení protierozních opatření a ochrany před povodněmi

Vsetínská Bečva má vymezené záplavové území, které je ve střetu se zastavěným územím – viz kap. A/2, odst. 4, bod 26. Malé vodní toky protékající územím nemají stanovené záplavové území. Změnou č. 1 jsou nad rámec ploch řešených ÚP Jarcová vymezeny v souladu s podkladovými koncepcemi plochy č. 221-223 na ochranu před povodněmi. Technická infrastruktura na ochranu před živelními pohromami je přípustná činnost v plochách s rozdílným způsobem využití.

(1.11) Vyhodnocení rekreace

V územním plánu byly plochy individuální rekreace stabilizovány; nové na základě požadavku vymezena plocha č. 219 v návaznosti na stávající plochy chatoviště v lokalitě Zavápenné.

(1.12) Vyhodnocení dobývání nerostů

V řešeném území se žádné ložisko nerostných surovin určených pro těžbu nenachází – viz výkres č. B/II.2. V textové části výroku byla doplněna kap. A/I.5f

(1.13) Vyhodnocení stanovení podmínek pro využití ploch s rozdílným způsobem využití vč. základních podmínek ochrany krajinného rázu

Byly doplněny a upraveny regulativy jednotl. funkčních ploch s ohledem na aktuální znění vyhl. č. 501/2006 Sb., o podmínkách o využití území a potřebám území vč. zapracování §18 odst. 5 stavebního zákona – viz kap. A/I.6b výroku. Byly doplněny, příp. upraveny podmínky prostorového využití ploch s ohledem na charakter území a jeho hodnoty – viz kap. A/I.2b, A/I.6c výroku. Dále byl doplněn význam použitých pojmů s ohledem na používání územního plánu v praxi tak, aby nemohlo dojít k rozdílným výkladům. Byly doplněny základní podmínky ochrany krajinného rázu zohledňující hodnoty v území – viz kap. A/I.6c výroku.

(1.14) Vyhodnocení veřejně prospěšných staveb, veřejně prospěšných opatření a veřejných prostranství a ploch pro asanaci, pro které lze práva k pozemkům a stavbám vyvlastnit

Územním plánem vymezené VPS a VPO s možností vyvlastnění (koridor pro I/57, koridor pro el. vedení VN a kanalizaci, protipovodňové opatření a přeložku Bečvy, prvky ÚSES) nebyly realizovány a změnou jsou stabilizovány. Územním plánem vymezená plocha pro asanaci byla vypuštěna a s tím i možnost vyvlastnění. Nad rámec VPS byl aktualizován jejich výčet s ohledem na dílčí úpravy a nové záměry v území byla vymezena VPS označená jako T*2 – viz kap. B-I, podkap. E; výkres č. A/II.3.

(1.15) Vyhodnocení veřejně prospěšných staveb, veřejně prospěšných opatření a veřejných prostranství, pro které lze uplatnit předkupní právo

Byla prověřena potřeba staveb, pro které lze uplatnit předkupní právo. U ploch technické a dopravní infrastruktury, pro které lze uplatnit vyvlastnění bylo zrušeno předkupní právo. S ohledem na zrušení ploch č. 31 a využití ploch č. 37 a 38 byl upraven výčet staveb s možností uplatnění předkupního práva – viz kap. B-I, podkap. E, tab. č. B-12,B-17; kap. A/I.8 výroku.

(1.16) Vyhodnocení kompenzačních opatření

Územním plánem nebyla stanovena kompenzační opatření a změnou č. 1 nebyla stanovena potřeba pro jejich vymezení.

(1.17) Vyhodnocení ploch a koridorů územních rezerv

Územním plánem nebyly vymezeny žádné plochy územních rezerv a rovněž změnou č. 1 nebyly žádné plochy řešeny.

(1.18) Vyhodnocení vymezení ploch a koridorů, ve kterých je rozhodování o změnách v území podmíněno zpracováním územní studie

Byla prověřena potřeba vyhotovení územních studií a s ohledem na rozsah návrhových ploch, potřebu řešit koncepčně dopravní obslužnost a technickou infrastrukturu, parcelaci a zákl. urbanistické prvky zůstává podmínka zachována. Změnou č. byl upraven termín vyhotovení těchto studií – viz kap. A/I.10 výroku.

(1.19) Vyhodnocení vymezení architektonicky nebo urbanisticky cenných staveb

Územním plánem byla vymezena plocha č. 35 pro stavbu zvoničky / kaple / vyhlídky a plochy č. 31, 32 pro občanské vybavení v centru obce, její architektonickou část může zpracovat autorizovaný architekt. Změnou č. 1 byla plocha č. 31 vypuštěna. Podmínka zpracování územní studie pro plochy č. 32 a 35 byla prověřena, vyhodnocena a s ohledem na ochranu krajinného rázu a architektonického výrazu stavby nebyla podmínka změněna – viz kap. A/I.11 výroku

(A.2) Vyhodnocení změn podmínek, na základě kterých byl územní plán vydán

Územní plán Jarcová byl vydán opatřením obecné povahy č. 01/2014 dne 21.03.2014 s nabytím účinnosti dne 19.04.2014. Byly zohledněny a vyhodnoceny změny podmínek mající dopad na řešení změny č. 1:

- dne 15.4.2015 byla schválena Aktualizace č. 1 Politiky územního rozvoje České republiky – viz kap. A/2
- dne 05.11.2018 byla schválena Aktualizace č. 2 Zásad územního rozvoje Zlínského kraje – viz kap. A/2
- byl schválen a vydán Národní plán povodí Dunaje, Plán dílčího povodí Moravy a přítoků Váhu a Plán pro zvládání povodňových rizik v povodí Dunaje - viz kap. A/4
- byly aktualizovány krajské koncepce – viz kap. A/4
- byla aktualizována podkladová mapa, kterou je KMD (měřítko 1:1000) – mapový podklad zapůjčený poskytovatelem dat je účelová katastrální mapa (datum 07/2018)

(A.3) Vyhodnocení případných nepředpokládaných negativních dopadů na udržitelný rozvoj

Negativní dopady na udržitelný rozvoj území nebyly naplňováním územního plánu zjištěny.

B – Problémy k řešení v územním plánu vyplývající z územně analytických podkladů

(1) Územně analytické podklady zpracované v rozsahu správního území ORP Valašské Meziříčí byly aktualizovány ke dni 31.12.2016 (čtvrtá úplná aktualizace).

(2) Z RURÚ ORP Valašské Meziříčí vyplývají k řešení v územním plánu Jarcová tyto problémy:

- zastavěné území zasahuje do sesuvného území
- cyklotrasa nebezpečně křížuje silnici I. třídy
- silnice I. třídy křížuje lokální biokoridor
- silnice I. třídy prochází záplavovým územím Q100
- silnice I. třídy prochází územím zvláštní povodně pod vodním dílem
- zastavěné území zasahuje do ochranného pásma vodního zdroje
- zastavěné území zasahuje do záplavového území Q100
- zastavěné území zasahuje do území zvláštní povodně pod vodním dílem
- koridor silnice I. třídy křížuje regionální biokoridor
- koridor silnice I. třídy prochází lokálním biocentrem
- koridor silnice I. třídy prochází záplavovým územím Q100

Problémy vyplývající z RURÚ se netýkají žádné z návrhových ploch. Z hlediska silnice I/57 se jedná o stávající situaci. V případě realizace silnice I/57 v nové trasy je třeba zohlednit do návrhu stavby veškeré výše uvedené střety. Každý jednotlivý případ je nutno posuzovat individuálně v rámci předprojektové přípravy. Z hlediska ochrany zastavěného území před povodněmi byly nad rámec ploch navržených v UP Jarcová vymezeny plochy č. 221-223.

(3) Grafická část ÚAP je promítnuta do výkresové části dokumentace – viz koordinační výkres změny (výkres č. B/II.2) obsahující limity a hodnoty území. Zobrazení jevů ve výkrese č. B/II.2 odpovídá aktuálním datům. Informace, který nejsou již součástí ÚAP ZK a byly zobrazeny v původním koordinačním výkrese jako limity, byly vypuštěny. Naopak byly doplněny limity, které nebyly promítnuty ve stávajícím UP Jarcová (dálkový migrační koridor zvěře).

C – Vyhodnocení souladu ÚP s Politikou územního rozvoje a územně plánovací dokumentací vydanou krajem

(1) Z PUR ČR ve znění Aktualizace č. 1 vyplývá pro území obce Jarcová požadavek na respektování koridoru kapacitní silnice S2 (R48) Palačov-Lešná-Valašské Meziříčí-Vsetín-Pozděchov (R49) a koridoru konvenční železniční dopravy C-E40b – úsek Hranice na Moravě – Valašské Meziříčí – Vsetín – Hroní Lideč – hranice ČR(-Púchov). Ze zprávy vyplynulo, že platný UP Jarcová respektuje a naplňuje požadavky PUR ČR ve znění Aktualizace č. 1 a vytváří předpoklady pro udržitelný rozvoj území. Změnou č. 1 požadavky na respektování republikových priorit územního plánování pro zajištění udržitelného rozvoje území byly vyhodnoceny a jsou respektovány. Územní plán Jarcová vč. změny č. 1 ÚP Jarcová jsou v souladu s požadavky Politiky územního rozvoje ČR ve znění Aktualizace č. 1 - viz kap. A/2

(2) Ze ZÚR ZK ve znění Aktualizace č. 2 s nabytím účinnosti dne 27.11.2018 vyplývají pro území obce Jarcová následující požadavky na respektování kritérií a podmínek pro rozhodování o změnách v území:

- **priority územního plánování**
- **rozvojová oblast nadmístního významu NOB1 Podbeskydsko**
- **koridor republikového významu silnice (Palačov -) Lešná – Pozděchov pro silnici I/57 – kód VPS PK03**
- **regionální biocentrum 149-Drážky – kód VPO PU85**
- **regionální biokoridor 1548-Drážky – RK1551 – kód VPO PU143**
- **ochrana a rozvoj přírodních, kulturních a civilizačních hodnot území**
- **cílové kvality krajiny**
- **veřejně prospěšné stavby a opatření**

Ze schváleného zadání vyplynulo, že platný UP Jarcová respektuje a naplňuje požadavky ZÚR ZK. Změna č. 1 byla vyhodnocena v souladu se ZÚR ZK ve znění Aktualizace č. 1 a dalšími dokumenty vydanými KU ZK s tím závěrem, že změnou č. 1 jsou požadavky plynoucí z dokumentace vydané krajem respektovány – viz kap. A/3, A/4.

(3) Z hlediska širších územních vztahů nemá změna č. 1 dopad na řešení.

D – Prokazování nemožnosti využití vymezené zastavitelné plochy a vyhodnocení potřeby vymezení nových zastavitelných ploch podle § 55 odst. 4 stavebního zákona

Potřeba vymezení zastavitelných ploch je vyhodnocena ve vztahu k UP Jarcová.

(1) Plochy bydlení (zastavitelné plochy BI, SO.3)

• Z celkové rozlohy 19,31 ha ploch navržených UP Jarcová pro potenciální bydlení (plochy č. 1, 2, 3, 5, 10-17, 19-22) došlo za uplynulé období k využití ploch č. 11, 12, 15, 17, 19, 20 a části ploch č. 1, 2, 10. Zrušeny byly plochy č. 5, 21 a část plochy č. 3. Využití plochy č. 1 a 10 je podmíněno zpracováním územní studie. Studie nebyly zpracovány.

• Bilance	UP Jarcová –	návrh	19,31 ha
		využito	3,98 ha (21 %)
		nevyužito	15,33 ha (79 %)

(2) **Potřeba nových bytových jednotek** souvisí s demografickým vývojem (přirozená migrace), migrací obyvatelstva (vynucená migrace z důvodu ekonomických, sociálních, náboženských, válečných), opotřebeností bytového fondu, nabídkou pracovních příležitostí, úrovní občanského vybavení, kvalitou životního prostředí.

Statistické údaje: Veřejné databáze ČSÚ

V letech 2014 – 2018 realizováno (dokončeno=zkolaudováno) 9 bytových jednotek (zdroj ČSÚ).

- Z toho vyplývá nárůst: 2,25 dokončených RD / 1 rok

Počet obyvatel v r. 2014: 813

Počet obyvatel v r. 2017: 840

- Z toho vyplývá nárůst 6,75 obyvatel / 1 rok

- počet bytových jednotek: 282 bj

obsazenost: 3,0 obyv. / 1 bj

Počet stálých obyvatel má za uplynulé období platnosti UP růstovou tendenci. Index stárí je 0,79. Většina ekonomicky aktivních obyvatel obce (92%) vyjíždí za prací mimo hranice obce. Hustota obyvatelstva je 1,6 obyv./ha (prům. hustota v ZK je 1,49 obyv./ha). Výše uvedené ukazatelé svědčí o pozitivní migraci ekonomicky aktivních obyvatel, v důsledku čehož se postupně naplňují plochy určené k výstavbě.

Celková potřeba ploch pro bydlení je stanovena na 6,08 ha. Změnou č. 1 jsou pro bydlení vymezeny plochy o celkové velikosti 1,57 ha, v součtu je v UP Jarcová po změně č. vymezeno 13,95 ha, což představuje dostatečné kapacity – viz kap. C/III. Vymezení zastavitelných/návrhových ploch – viz odůvodnění kap. B-I, podkap. E, tab. B2 – B6, B-19

E – Pokyny pro zpracování návrhu změny územního plánu v rozsahu zadání změny

E.1 Požadavky na základní koncepci rozvoje území obce, vyjádřené zejména v cílech zlepšování dosavadního stavu, včetně rozvoje obce a ochrany hodnot jejího území, v požadavcích na změnu charakteru obce, jejího vztahu k sídelní struktuře a dostupnosti veřejné infrastruktury

- vyhodnocení souladu změny územního plánu s PÚR ČR ve znění aktualizace č. 1 – viz kap. A/2
- vyhodnocení souladu změny územního plánu se ZÚR ZK ve znění aktualizace č. 2 – viz kap. A/3
- vyhodnocení souladu změny územního plánu s rozvojovými krajskými dokumenty – viz kap. A/4
- vyhodnocení souladu změny územního plánu s širšími územními vztahy – viz kap. A/1
- vyhodnocení souladu změny územního plánu se střety vyplývajícími ze 4. úplné aktualizace UAP ZK – viz kap. B-I, odd. B

E.1.1 Požadavky na urbanistickou koncepci, zejména na prověření plošného a prostorového uspořádání zastavěného území a na prověření možných změn, včetně vymezení zastavitelných ploch

- změnou č. 1 se koncepce založená UP Jarcová nemění
- změnou č. 1 bylo aktualizováno zastavěné území v souladu s § 58, odst. 2, 3 stavebního zákona ke dni 01.11.2018. Byla provedena korekce hranice zastavěného území vzhledem k hranici intravilánu a právnímu stavu pozemků (změnové prvky L01) a účelu užívání pozemků - viz kap. A/I.1 výrokové části
- jako mapový podklad pro zpracování grafické části dokumentace změny č. 1 byla použita aktuální katastrální mapa digitalizovaná (KMD)
- návaznosti na sousední území byly prověřeny. Změnou č. 1 došlo k úpravě řešení lokálního ÚSES. Byla zrušena větev biokoridoru – viz Tab. č. B-10. Touto úpravou nevzniká potřeba na řešení změny vymezení funkčních ploch či prvků ÚSES na sousedním území. Změna se týká pouze a jen k.ú. Jarcová – viz výkres č. B/II.2
- vymezení funkčních ploch odpovídá věcným a technickým zásadám – byly provedeny korekce vzhledem k právnímu stavu pozemků (druh pozemku evidovaný v katastru nemovitostí) – viz Tab. č. B-1-B-19. Byly upraveny a doplněny podmínky využití pro jednotl. funkční plochy vč. zohledněním limitů v území – viz kap. A/I.6b. V souvislosti s výše uvedeným byly doplněny pojmy použité v regulativech funkčního a prostorového využití – viz kap. A/I.6c
- vhodnost územních studií vyplývá z jejich rozsahu a týká se ploch o velikosti nad 2 ha. V UP Jarcová se týká ploch č. 1 a 10 a to rovněž i z dalších věcných důvodů (dopravní obsluha, morfologie terénu, geologie území). Změnou č. 1 z důvodu úpravy plochy č. 1 a využití části plochy č. 10 byl upraven rozsah územní studie US1. Rovněž byla posunuta lhůta pro zpracování této studie a to do doby další aktualizace UP. Změnou nebyly vymezeny žádné plochy, jejichž využití je podmíněno zpracováním územní studie.
- změnou č. 1 byly vyhodnoceny návrhy na změny v území předložené žadateli od vydání ÚP Jarcová projednané zastupitelstvem obce, požadavky obce na změny v území a zohledněny následovně:

Pozn.: Jednotlivé lokality změnových prvků jsou v textové a grafické části dokumentace číslovány od **L01 – L66** (L=lokality/změnový prvek, 01=číselné označení lokality/změnového prvku) - viz výkres č. A/I.1, A/I.2, A/I.3. Změnové lokality jsou popsány v tabulkách č. B-1 až B-19 včetně zdůvodnění.

Tab. č. B-1

č. žádosti	Dotčené pozemky	Požadavek	Zpracování	Změnový prvek
1	parc. č. 369	změna plochy zemědělské (Z) na plochu smíšenou obytnou vesnickou (SO.3)	Na základě požadavku vyhodnoceno a vymezeno jako zastavitelná plocha SO.3 č. 217.	L05

Pozemek parc. č. 369 (TTP) se nachází v severozápadní části nezastavěného území v místní části Bražiska. Pozemek je užíván jako sad. Z hlediska ochrany ZPF se jedná o V. bonitní třídu. Pozemek byl vymezen v ÚP Jarcová jako součást plochy zemědělské.

Pozemek navazuje na zastavěné území. Z hlediska urbanistické struktury se jedná o rozšíření rodového hnízda, tj. shluku staveb organicky umístěných v krajině původně ve vlastnictví jedné rodiny. Rozšíření zástavby je možné. Lokalita je napojena na stávající komunikaci. Rozvoj technické infrastruktury (zásobování pitnou vodou, odkanalizování) je možno řešit individuálně; zásobování el. energií je možné napojením na el. distribuční v lokalitě.

Tab. č. B-2

č. žádosti	Dotčené pozemky	Požadavek	Zpracování	Změnový prvek
2	parc. č. 385	Změna plochy zemědělské (Z) na plochu smíšenou obytnou vesnickou (SO.3)	Na základě požadavku vyhodnoceno a vymezeno jako zastavitelná plocha SO.3 č. 201	L02

Pozemek parc. č. 385 (orná půda) se nachází v severozápadní části nezastavěného území v místní části Bražiska se stávající dopravní obsluhou. Pozemek je užíván jako sad. Z hlediska ochrany ZPF se jedná o V. bonitní třídu. Pozemek byl vymezen v ÚP Jarcová jako součást plochy zemědělské. Pozemek navazuje na zastavěné území. Z hlediska urbanistické struktury se jedná o rozšíření rodového hnízda, tj. shluku staveb organicky umístěných v krajině původně ve vlastnictví jedné rodiny. Rozšíření zástavby je možné. Lokalita je napojena na stávající komunikace. Rozvoj technické infrastruktury (zásobování pitnou vodou, odkanalizování) je možno řešit individuálně; zásobování el. energií je možné napojením na el. distribuční v lokalitě.

Tab. č. B-3

č. žádosti	Dotčené pozemky	Požadavek	Zpracování	Změnový prvek
3	parc. č. 364/1	Změna plochy zemědělské (Z) na plochu smíšenou obytnou vesnickou (SO.3)	Na základě požadavku vyhodnoceno a vymezeno jako zastavitelná plocha SO.3 č. 202.	L03

Pozemek parc. č. 364/1 (TTP) se nachází v severozápadní části nezastavěného území v místní části Bražiska. Pozemek je užíván jako louka. Z hlediska ochrany ZPF se jedná o V. bonitní třídu. Pozemek navazuje na zastavěné území. Z hlediska urbanistické struktury se jedná o rozšíření rodového hnízda, tj. shluku staveb organicky umístěných v krajině původně ve vlastnictví jedné rodiny. Rozšíření zástavby je možné. Lokalita je napojena na stávající komunikace. Rozvoj technické infrastruktury (zásobování pitnou vodou, odkanalizování) je možno řešit individuálně; zásobování el. energií je možné napojením na el. distribuční v lokalitě.

Tab. č. B-4

č. žádosti	Dotčené pozemky	Požadavek	Zpracování	Změnový prvek
4	parc. č. 755/16	Změna plochy zemědělské (Z) na plochu smíšenou obytnou vesnickou (SO.3)	Na základě požadavku vyhodnoceno a vymezeno jako zastavitelná plocha SO.3 č. 203.	L29

Pozemek parc. č. 755/16 (TTP) se nachází na západním okraji zastavěného území v blízkosti lyžařského vleku. Dopravně je pozemek napojen na stávající komunikaci. Pozemek je užíván jako louka. Z hlediska ochrany ZPF se jedná o V. bonitní třídu. Z hlediska urbanistické struktury se jedná o rozšíření rodového hnízda, tj. shluku staveb organicky umístěných v krajině původně ve vlastnictví jedné rodiny. Rozšíření zástavby je možné. Lokalita je napojena na stávající komunikace. Rozvoj technické infrastruktury (zásobování pitnou vodou, odkanalizování) je možno řešit individuálně; zásobování el. energií je možné napojením na el. distribuční v lokalitě.

				<i>Tab. č. B-5</i>
č. žádosti	Dotčené pozemky	Požadavek	Zpracování	Změnový prvek
5	parc. č. 452/9, 452/10, 452/11	Změna plochy zemědělské (Z) na plochu smíšenou obytnou vesnickou (SO.3)	Na základě požadavku vyhodnoceno a vymezeno jako zastavitelná plocha SO.3 č. 204.	L07
<p>Pozemky parc. č. 452/9 (TTP), 452/10 (TTP) a 452/11 (TTP) se nachází na severozápadním okraji zastavěného území v lokalitě Krplov. Pozemky jsou užívány jako louka. Dopravně je lokalita napojena na stávající komunikaci. Z hlediska ochrany ZPF se jedná o V. bonitní třídu. Z hlediska urbanistické struktury se jedná o rozšíření rodového hnízda, tj. shluku staveb organicky umístěných v krajíně původně ve vlastnictví jedné rodiny. Rozšíření zástavby je možné. Lokalita je napojena na stávající komunikace. Rozvoj technické infrastruktury (zásobování pitnou vodou, odkanalizování) je možno řešit individuálně; zásobování el. energií je možné napojením na el. distribuční v lokalitě.</p>				

				<i>Tab. č. B-6</i>
č. žádosti	Dotčené pozemky	Požadavek	Zpracování	Změnový prvek
6	parc. č. 303	Změna plochy zemědělské (Z) na plochu smíšenou obytnou vesnickou (SO.3)	Na základě požadavku vyhodnoceno a část vymezeno jako zastavitelná plocha SO.3 č. 218.	L13
<p>Pozemek parc. č. 303 (TTP) se nachází při komunikaci vedoucí ve směru Bražiska na okraji zastavěného území v lokalitě Nade vsí a v UP Jarcová je vymezen jako součást plochy zemědělské a krajinné zeleně. Využití hospodářských mezí a liniové rozšíření pro výstavbu bylo započato již v minulosti a je výsledkem urbanizace krajiny. Míra využití krajiny pro výstavbu je přípustná. Rozvoj technické infrastruktury (zásobování pitnou vodou, odkanalizování) je možno řešit individuálně; zásobování el. energií je možné napojením na el. distribuční v lokalitě.</p>				

				<i>Tab. č. B-7</i>
č. žádosti	Dotčené pozemky	Požadavek	Zpracování	Změnový prvek
7	parc. č. 347/4	Změna plochy zemědělské (Z) na plochu smíšenou obytnou vesnickou (SO.3)	Na základě požadavku vyhodnoceno a část vymezena jako stabilizovaná plocha SO.3.	L11
<p>Pozemek parc. č. 347/4 (zahrada) je prolukou v zastavěném území. Pozemek je užíván jako zahrada a je oplocen. Na pozemku se nachází stavba rekreační chatky bez č.e. Pozemek vymezen jako součást zastavěného území v souladu s §58, odst. 2 stavebního zákona .</p>				

				<i>Tab. č. B-8</i>
č. žádosti	Dotčené pozemky	Požadavek	Zpracování	Změnový prvek
8	parc. č. 486/4	Změna plochy zemědělské (Z) na plochu smíšenou obytnou vesnickou (SO.3)	Na základě požadavku vyhodnoceno a část vymezena jako stabilizovaná plocha SO.3.	L25
<p>Část pozemku parc. č. 486/4 (TTP) je zastavěna. Ačkoliv stavba není evidována v katastru nemovitostí, byla povolena rozhodnutím stavebního úřadu dne 05.06. 2000, čj. 328/1448/2000-Hv. Pozemek vymezen jako součást zastavěného území v souladu s §58, odst. 2 stavebního zákona .</p>				

- byly prověřeny další požadavky plynoucí ze zadání s tímto výsledkem:

Tab. č. B-9				
č. žádosti	Dotčené pozemky	Požadavek	Zpracování	Změnový prvek
---	parc. č. 646/3, 646/4, 646/5, 646/7, 646/8	Změna zastavitelné plochy individuální rekreace RI č. 40 na plochu stabilizovanou.	Na základě požadavku vyhodnoceno a stabilizováno jako zastavitelná plocha RI.	---

Nejedná se o proluku ve smyslu nezastavěné části (stavebních) pozemků v souvisle zastavěném území. Jedná se o rozptýlenou zástavbu chatové osady v krajině. Dotčené pozemky jsou částečně zatravněny a či zarosteny náletovou zelení. Z hlediska druhů pozemků se jedná v převážné míře o travní porosty. Pozemky jsou nezastavěny. Pozemky jsou v UP Jarcová vymezeny jako součást zastavitelné plochy pro rekreaci.

Tab. č. B-10				
č. žádosti	Dotčené pozemky	Požadavek	Zpracování	Změnový prvek
---	pozemky biocentra LBC Krplov, biokoridoru LBK 1	Změna stabilizované plochy přírodní (P) na stabilizovanou plochu lesní (L). Úprava řešení ÚSES – zrušení větve LBK 1, LBK 2 a biocentra Krplov.	Na základě požadavku vyhodnoceno a upraveno. Změnou bylo zrušeno vymezení biocentra LBC Krplov a biokoridoru LBK1 a LBK5.	L08, L09, L10, L12, L14, L15

Bylo přehodnoceno řešení ÚSES s ohledem na širší vztahy, tj. trasování větve regionálního biokoridoru ÚSES RBK Drážky 1551 v ose Vsetínské Bečvy a větve lokálního biokoridoru trasované na k.ú. Poličná. Tyto větve jsou vymezeny jako reprezentativní prvky ÚSES na stávajících společenstvech stýkající se v RBC Drážky. V UP Jarcová vymezená větev biokoridoru ÚSES vč vloženého biocentra LBC Krplov je kontaktní větví spojující příčně nivní a lesní společenstva, kterou je možno zrušit. Důvodem je skutečnost, že vypuštěním této větve zůstává zachována migrační průchodnost vč. respektování prostorových parametrů ÚSES. S ohledem na výše uvedené došlo k aktualizaci zastavěného území a pozemky zahrad přiléhající ke stávajícím rodinným domům byly vymezeny jakou součástí zastavěného území.

Tab. č. B-11				
č. žádosti	Dotčené pozemky	Požadavek	Zpracování	Změnový prvek
---	parc. č. 216/6	Změna části zastavitelné plochy bydlení BI č. 1 na stabilizovanou plochu zemědělskou Z.	Na základě požadavku vyhodnoceno a vymezeno jako stabilizovaná plocha Z.	L17

Pozemek parc. č. 216/6 (TTP) byl v UP Jarcová vymezen jako součást zastavitelné plochy pro bydlení. Lokalita č. 1 je podmíněno zpracování územní studie, která nebyla vyhotovena. S ohledem na místní podmínky v území (morfologie terénu - sklonitost), velikost plochy č. 1 bylo přistoupeno k úpravě rozsahu plochy č. 1.

Tab. č. B-12				
č. žádosti	Dotčené pozemky	Požadavek	Zpracování	Změnový prvek
---	63, 84/1, 497, 511, 1039	Změna zastavitelné plochy občanského vybavení O č. 31 na stabilizovanou plochu smíšenou obytnou SO.3.	Na základě požadavku vyhodnoceno a vymezeno jako stabilizovaná plocha SO.3.	L18

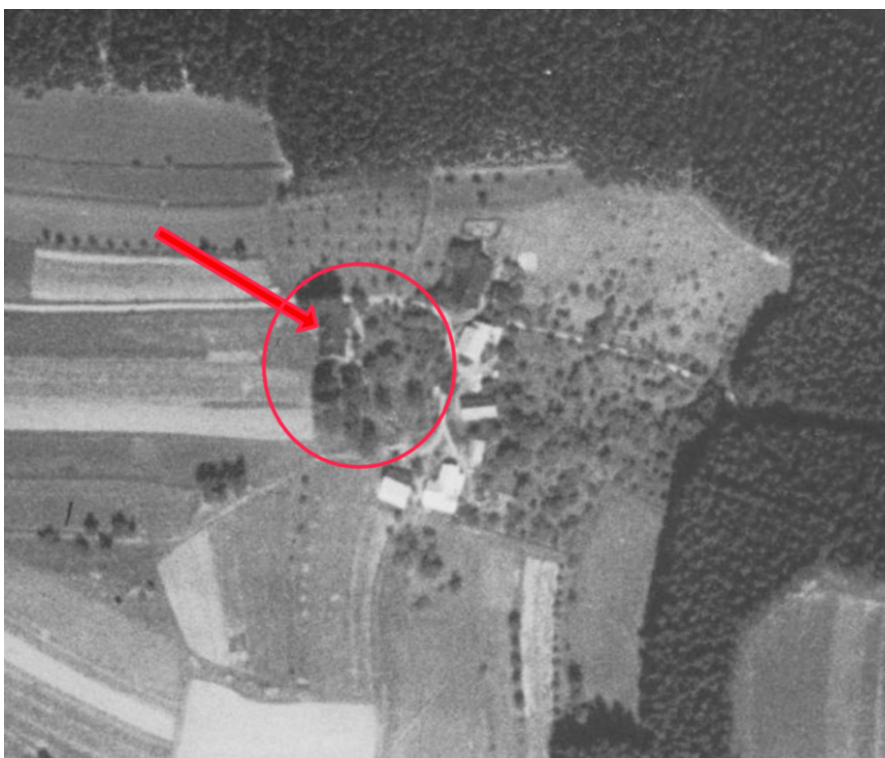
Byl přehodnocen původní idealistický záměr na řešení centrální části obce s kumulací převažující funkce občanského vybavení. Pozemky vymezeny v souladu s právním stavem a skutečným využitím jako bydlení venkovského typu s doplňkovými stavbami a zahradou. V souvislosti se změnou funkčního využití byla zrušena plochy přestavby P11 vč. předkupního práva.

Tab. č. B-13				
č. žádosti	Dotčené pozemky	Požadavek	Zpracování	Změnový prvek
---	700, 1063	Změna zastavitelné plochy smíšené obytné SO.3 č. 22 na plochu stabilizovanou.	Na základě požadavku vyhodnoceno a stabilizováno jako zastavitelná plocha SO.3.	L24

Nejedná se o proluku ve smyslu nezastavěné části (stavebních) pozemků v souvisle zastavěném území. Jedná se o rozptýlenou zástavbu v krajině v lokalitě Krplov. Dotčené pozemky jsou částečně zarosteny náletovou zelení, částečně se jedná o neudržovaný sad. Z hlediska druhů pozemků se jedná v převážné míře o sad. Na pozemku parc. č. 1063 se nachází zbořeniště hospodářské usedlosti, jejíž existence je patrná z historických leteckých snímků – viz obr. č. 2. Pozemky přiléhají k zastavěnému území. K přihlídnutí současnému stavu území, míry využití území a existenci stavby minulosti byly pozemky zahrnuty do zastavěného území.

Tab. č. B-14				
č. žádosti	Dotčené pozemky	Požadavek	Zpracování	Změnový prvek
---	parc. č. 817/1	Změna části zastavitelné plochy bydlení BI č. 5 na stabilizovanou plochu zemědělskou Z.	Na základě požadavku vyhodnoceno a vymezeno jako stabilizována plocha Z.	L32

Pozemek parc. č. 817/1 (TTP) byl v UP Jarcová vymezen jako součást zastavitelné plochy pro bydlení. Za uplynulé období nedošlo k využití lokality č. 5. Bylo upuštěno od záměru.



Obr. č. 2 – letecký snímek lokality L24 z r. 1950, zdroj: www.cuzk.cz

Tab. č. B-15

č. žádosti	Dotčené pozemky	Požadavek	Zpracování	Změnový prvek
---	pozemky plochy č. 33	Změna zastavitelné plochy občanského vybavení O č. 33 na stabilizovanou plochu O.	Na základě požadavku vyhodnoceno a vymezeno jako stabilizovaná plocha O.	L38

Dotčené území je využito a plocha vymezena jako součást zastavěného území.

Tab. č. B-16

č. žádosti	Dotčené pozemky	Požadavek	Zpracování	Změnový prvek
---	parc. č. 873/73, st. č. 220	Změna návrhové plochy zemědělské Z č. 130 na stabilizovanou plochu SO.3.	Na základě požadavku vyhodnoceno a vymezeno jako stabilizovaná plocha SO.3. Zrušena plocha asanace.	L39

Pozemky jsou zastavěny, užívány k bydlení. Pozemky byly v UP Jarcová vymezeny k asanaci a to z důvodu střetu se záplavovým územím Vsetínské Bečvy a s ohledem na umožnění rozlivu velké vody v lokalitě. Současně dochází ke střetu s budoucím ochranným pásmem přeložky silnice I/57. Záměr byl přehodnocen a s ohledem na požadavek ze zadání byla plocha v souladu s právním stavem stabilizována jako součást zastavěného území. V souvislosti s úpravou bylo zrušeno vyvlastnění.

- byly prověřeny nesoulady mezi územním plánem a skutečným stavem v území a opraveny následovně:

Tab. č. B-17

Lokalita změny	Parc. č.	Popis změny	Zdůvodnění
L01	---	Úprava hranice zastavěného území.	Úprava vymezení hranice zastavěného území v souvislosti s hranicí intravilánu vymezenou ke dni 1.9.1966 a zakreslenou v mapě evidence nemovitostí. Jedná se o úpravu v grafické části dokumentace bez změny funkčního využití.
L04	parc. č. 359/4, st.č. 489	Změna stabilizované plochy zemědělské (Z) na stabilizovanou plochu smíšenou obytnou (SO.3).	Na pozemku st. č. 489 (zemědělská stavba) se nachází realizovaná stavba využíván k přechodnému bydlení. Související pozemek je využíván jako zahrada / sad. Pozemky jsou v souladu s §58, odst. 2 stavebního zákona zahrnuty do zastavěného území.
L06	parc. č. 452/4, st.č. 575, 576	Změna zastavitelné plochy SO.3 č. 15 na stabilizovanou plochu smíšenou obytnou (SO.3).	Pozemky či byly v UP Jarcová vymezeny jako součást zastavitelné plochy a využity. Pozemky st. č. 575, 576 jsou evidovány jako zastavěná plocha a nádvoří; část pozemku 452/4 je oplocena jako součást zahrady. Pozemky jsou v souladu s §58, odst. 2 stavebního zákona zahrnuty do zastavěného území.
L16	parc. č. 288/6, 288/7, st. č. 579/2, 579/1	Změna části návrhové plochy bydlení individuálního BI č. 2 na stabilizovanou plochu bydlení individuální.	Na pozemcích st.č. 579/2 a 579/1 se nachází realizované stavby rodinného domu evidované v KN jako zastavěná plocha a nádvoří. Pozemky parc. č. 288/6 a 288/7 jsou součástí RD jako zahrady. Využití části pozemku jsou v souladu s §58, odst. 2 stavebního zákona zahrnuty do zastavěného území.
L19	parc. č. 61/12, 84/3, 218/4	Změna stabilizované plochy krajinné zeleně (K) na stabilizovanou plochu smíšenou obytnou (SO.3).	Dotčené pozemky jsou součástí zahrad přilehlých ke stávajícím rodinným domům a v souladu s §58, odst. 2 stavebního zákona zahrnuty do zastavěného území.
L20	parc. č. 227	Změna části návrhové plochy bydlení individuálního BI č. 1 na stabilizovanou plochu bydlení individuální.	Na pozemku parc. č. 227 se nachází realizovaná stavba rodinného domu. Pozemek v souladu s §58, odst. 2 stavebního zákona zahrnut do zastavěného území.

L21	parc. č. 275/1, 275/2, 277/1, st. č. 568	Změna části zastavitelné plochy SO.3 č. 10 na stabilizovanou plochu SO.3 a návrhovou plochu SO.3 č. 205.	Část plochy č. 10 využita pro svůj účel – na pozemku st. č. 568 se nachází stavby rodinného domu; přilehlá část slouží jako zahrada. V souladu s §58, odst. 2 stavebního zákona zahrnuto do zastavěného území. Plocha č. 205 je technologickou úpravou plochy č. 10.
L22	parc. č. 750, 751/7, st.č.577	Zastavitelná plocha smíšená obytná SO.3 č. 11 se mění na stabilizovanou plochu SO.3.	Za uplynulé období došlo k realizaci rodinného domu. Přilehlá část ke stavbám slouží jako zahrada. V souladu s §58, odst. 2 stavebního zákona využít část plochy zahrnuta do zastavěného území.
L23	parc. č. 327/1, 328/1, 329/12, st.č. 578	Zastavitelná plocha smíšená obytná SO.3 č. 12 se mění na stabilizovanou plochu SO.3.	Za uplynulé období došlo k realizaci 2 rodinných domů. Přilehlá část ke stavbám slouží jako zahrada. V souladu s §58, odst. 2 stavebního zákona využít část plochy zahrnuta do zastavěného území.
L26	parc. č. 690/7, 690/8, 690/9	Zastavitelná plocha smíšená obytná SO.3 č. 17 se mění na stabilizovanou plochu SO.3.	Na pozemku parc. č. 690/8 se nachází stavby pro bydlení s hospodářstvím, pozemek je oplocen. V souladu s §58, odst. 2 stavebního zákona plocha zahrnuta do zastavěného území.
L27	parc. č. 747/1	Změna stabilizované plochy zemědělské (Z) na stabilizovanou plochu smíšenou obytnou (SO.3).	Jedná se o zahradu, která je součástí stavby rodinného domu. Pozemek byl součástí intravilánu vymezeného ke dni 1.9.1966. V souladu s §58, odst. 2 stavebního zákona plocha zahrnuta do zastavěného území.
L28			
L31	parc. č. 786/2, 786/7, 786/8	Část zastavitelné plochy BI č. 3 se mění na stabilizovanou plochu bydlení BI.	Část pozemku parc. č. 786/7 využita pro svůj účel - došlo k realizaci rodinného domu. V souladu s §58, odst. 2 stavebního zákona část plochy zahrnuto do zastavěného území.
L33	parc. č. 807	Část zastavitelné plochy BI č. 4 se mění na stabilizovanou plochu smíšenou obytnou SO.3.	Část pozemku parc. č. 807 bylo vymezeno jako stabilizovaná plocha SO.3 a část jako návrhová BI. Pozemek funkčně patří ke stavby na pozemku st. č. 249, který je součástí plochy SO.3.
L34	parc. č. 825/1	Zastavitelná plocha sportu OS č. 37 je vymezena jako stabilizovaná plocha OS.	Na části pozemku vymezeného pro sport je umístěno fotbalové hřiště. Plocha byla v souladu se skutečným stavem v území stabilizována. V souvislosti s touto úpravou byla zrušena veřejná prospěšnost vč. předkupního práva.
L35	parc. č. 659/8	Změna stabilizované plochy lesní (L) na stabilizovanou plochu smíšenou obytnou (SO.3).	Část pozemku 659/8 (PUPFL) je součástí intravilánu vymezeného ke dni 1.9.1966. V souladu s §58, odst. 2 stavebního zákona plocha zahrnuta do zastavěného území.
L36	parc. č. 656/1, 659/11	Změna stabilizované plochy zemědělské (Z) na stabilizovanou plochu smíšenou obytnou (SO.3).	Pozemky jsou součástí intravilánu vymezeného ke dni 1.9.1966. V souladu s §58, odst. 2 stavebního zákona plocha zahrnuta do zastavěného území.
L40	parc. č. 919/2, 919/12, 919/8, 933	Zastavitelná plocha smíšená obytná SO.3 č. 19 se mění na stabilizovanou plochu SO.3.	Na pozemku parc. č. 919/2 byla realizována stavba rodinného domu. Pozemky parc. č. 919/8 a 933 slouží jako zahrada. Pozemek parc. č. 919/12 je proloukou. Plocha v souladu s §58, odst. 2 stavebního zákona byla zahrnuta do zastavěného území.
L41	parc. č. 919/4, 919/7, 919/14, 919/15, 923/3, 932/1, 932/3, 932/4	Zastavitelná plocha smíšená obytná SO.3 č. 20 se mění na stabilizovanou plochu SO.3.	Dotčené pozemky jsou částečně využity (zastavěny), částečně jsou součástí zahrad či proluky. Plocha v souladu s §58, odst. 2 stavebního zákona byla zahrnuta do zastavěného území.
L42	parc. č. 930/4, 930/5, 930/6	Zastavitelná plocha smíšená obytná SO.3 č. 21 se mění na stabilizovanou plochu zemědělskou Z.	Za uplynulé období nebyla plocha využita pro svůj účel. Na základě požadavku byla vypuštěna a vymezena v souladu s právním stavem pozemků.
L57	pozemky plochy č. 38	Zastavitelná plocha pro sport OS č. 38 se mění na stabilizovanou plochu OS.	Plocha využita pro svůj účel – na dotčených pozemcích v lokalitě Za vodou se nachází fotbalové hřiště. V souvislosti s úpravou byla zrušena veřejně prospěšná stavba vč. předkupního práva.
L58	parc. č. 1085, 1086, st. č. 573	Úprava rozsahu řešeného území.	Úprava v souvislosti s podkladovou mapou, kdy část území na k.ú. Oznice se stalo součástí k.ú. Jarcová. Dotčené pozemky vymezené v souladu s právním stavem jako součást plochy smíšené obytné SO.3.

- byly prověřeny nesoulady mezi územním plánem a podkladovými koncepcemi vztahující se k území a dokumentace byla upravena následovně:

Tab. č. B-18			
Lokalita změny	Parc. č.	Popis změn	Zdůvodnění
L47	---	U zastavitelné plochy TE č. 83 (koridor technické infrastruktury) vymezené v nezastavěném území se ruší zastavitelnost plochy.	
L48	---	U zastavitelné plochy TE č. 80 (koridor technické infrastruktury) vymezené v nezastavěném území se ruší zastavitelnost plochy.	Jedná se o změnu vymezení v grafické části dokumentace. Koridor je plocha pro umístění stavby, zařízení či jiného opatření nestavební povahy ve smyslu stavebního zákona, tj. plocha zastavitelná. Z důvodu metodického doporučení MMR, že návrhové koridory technické infrastruktury v nezastavěném území se v grafické části dokumentace vymezují jako plochy bez symbolu „hranice zastavitelných ploch“ (stavby umístěné pod zem, případně vzdušná vedení), byla u navržené plochy technické infrastruktury v nezastavěném území vypuštěna hranice zastavitelných ploch. V případě „nezastavitelnosti“ plochy (pozemků), se jedná o nezastavěné území (pozemky) dle par. 2, odst. 1, písm. f stavebního zákona.
L49	---	U zastavitelné plochy TE č. 81 (koridor technické infrastruktury) vymezené v nezastavěném území se ruší zastavitelnost plochy.	
L50	---	U zastavitelné plochy TE č. 82 (koridor technické infrastruktury) vymezené v nezastavěném území se ruší zastavitelnost plochy.	
L52	---	U zastavitelné plochy TV č. 92 (koridor technické infrastruktury) vymezené v nezastavěném území se ruší zastavitelnost plochy.	
L53	---	U zastavitelné plochy TV č. 84 (koridor technické infrastruktury) vymezené v nezastavěném území se ruší zastavitelnost plochy.	
L45	parc. č. 958/1	Změna části stabilizované plochy krajinné zeleně (K) na zastavitelnou plochu dopravy DS č. 215.	
L37	parc. č. 958/10	Změna části stabilizované plochy zemědělské (Z) na zastavitelnou plochu dopravy DS č. 220.	
L43	parc. č. 959/4, st. č. 509	Změna části stabilizované plochy zemědělské (Z) na stabilizovanou plochu smíšenou obytnou SO.3.	Pozemek parc. č. 509 (zastavěná plocha a nádvoří) vč. přilehlé zahrady jsou vymezeny jako součást zastavěného území.
L44	parc. č. 651, 655/15, 659/5	Změna části stabilizované plochy zemědělské (Z) a lesní (L) na návrhovou plochu vodního hospodářství TV č. 216.	Úprava funkční plochy a jejího rozsahu v souladu se zpracovanou technickou dokumentací na rozšíření místní vodovodní sítě v lokalitě Závápenné.
L51	---	Změna části stabilizované plochy zemědělské (Z) a krajinné zeleně (K) na zastavitelnou plochu T* č. 221.	Úprava funkční plochy v souladu se zpracovanou technickou dokumentací na realizaci protipovodňového opatření související s přeložkou silnice I/57 a přivaděče do Jarcové. Tyto plochy byly vymezeny jako veřejně prospěšné stavby s možností vyvlastnění.
L54	---	Změna části stabilizované plochy krajinné zeleně (K) na zastavitelnou plochu T* č. 222.	
L55	---	Změna části stabilizované plochy bydlení (BI), zemědělské (Z) a krajinné zeleně (K) na zastavitelnou plochu T* č. 223.	
L60	---	U VPS označené jako DS1 (ZÚR) se vypouští předkupní právo.	Jedná se o nezákonnost ve smyslu §101, odst. 1 stavebního zákona. U staveb, pro které je možno uplatnit vyvlastnění (stavby veřejné dopravní a technické infrastruktury), je vypuštěno předkupní právo. Podle §101, odst. 1 stavebního zákona k pozemku určenému územním plánem nebo regulačním plánem pro veřejně prospěšnou stavbu nebo
L61	---	U VPS označené jako DS2 se vypouští předkupní právo.	
L62	---	U VPS označené jako DS3 se vypouští předkupní právo.	
L63	---	U VPS označené jako WT1 se vypouští předkupní právo.	

L64	---	U VPS označené jako T*1 se vypouští předkupní právo.	
L65	---	U VPS označené jako T* se vypouští předkupní právo.	
L66	---	U VPS označené jako TV se vypouští předkupní právo.	

veřejné prostranství a ke stavbě na tomto pozemku má obec nebo kraj anebo stát v rozsahu vymezeném touto územně plánovací dokumentací předkupní právo; to neplatí, pokud pro veřejně prospěšnou stavbu postačí zřízení věcného břemene. Z výše uvedeném vyplývá, že pro VPS nebo veřejné prostranství vymezené v územně plánovací dokumentaci, pro které postačí omezení vlastnického práva ve smyslu zřízení věcného břemene, tj. zřízení služebnosti, se předkupní právo neuplatňuje. Omezení vlastnického práva vyvlastněním zřízení služebnosti (věcného břemene) je tak dostačující a nelze pro takovou VPS či veřejné prostranství uplatnit předkupní právo.
Právo odejmout či omezit dotčené pozemky (vyvlastnění) je legitimní dle § 170 stavebního zákona a je pro zajištění realizace záměru dostačující.

- byly prověřeny další požadavky vzešlé z průběhu pracovních jednání s pověřeným zastupitelem. Dokumentace byla upravena následovně:

Tab. č. B-19			
Lokalita změny	Parc. č.	Popis změny	Zdůvodnění
L05	parc. č. 359/4, 365, 369	Změna části stabilizované plochy zemědělské (Z) na zastavitelnou plochu smíšenou obytnou SO.3 č. 217.	Pozemky přiléhají k zastavěnému území. Z hlediska urbanistické struktury se jedná o rozšíření rodového hnízda, tj. shluku staveb organicky umístěných v krajíně původně ve vlastnictví jedné rodiny. Rozšíření zástavby je možné.
L30	pozemky plochy č. 3	Změna části plochy bydlení BI č. 3 na stabilizovanou plochu zemědělskou (Z), silniční dopravy (DS) a lesní (L)	Úprava plochy č. 3 na základě požadavku.
L46	parc. č. 674/3	Změna části stabilizované plochy zemědělské (Z) na návrhovou plochu individuální rekreace RI č. 219	Pozemek se nachází v místní části Zavápené určené pro rekreaci (chatoviště) a navazuje na zastavěné území. S ohledem na rozsah požadavku se jedná o přípustné využití – plocha byla vymezena jako návrhová plocha individuální rekreace.
L56	parc. č. 98/1, 99/2, 162/2	Změna části zastavitelné plochy občanského vybavení O č. 32 na stabilizovanou plochu zemědělskou.	Za uplynulé období nedošlo k využití pro daný účel. Část plochy vypuštěna na základě požadavku. V souvislosti s úpravou byla zrušena část veřejně prospěšné stavby vč. předkupního práva.
L59	parc. č. 714/1	Změna části stabilizované plochy krajinné zeleně (K) na stabilizovanou plochu lesní (L).	Úprav funkční plochy v souladu s právním stavem evidovaným v katastru nemovitostí. Pozemek parc. č. 714/7 (PUPFL) vymezen jako součást lesa.

E.1.2 Požadavky vyplývající z vyhodnocení projednání

- existence dálkového migračního koridoru zvěře byla zpracována do grafické části dokumentace vč. informace, že celé správní území patří k migračně významným pro organismy – viz výkres č. B/II.2. Průchodnost krajinou je zachována. Sřet se koridorem dopravy je nutno zohlednit v rámci projektové přípravy vlastní stavby
- ochranné pásmo silnice I/57 je 50 m od osy přilehlého jízdního pruhu a bylo vyznačeno v grafické části dokumentace – viz výkres č. B/II.2
- podrobnost řešení připojení návrhových ploch na dopravní síť je přizpůsobena měřítku dokumentace, tj. zobrazeny jsou pouze funkční plochy. Obecně je možno konstatovat, že dopravní infrastruktura je přípustná činnost v plochách s rozdílným způsobem využití. Větší podrobnost vč. splnění normativních požadavků je nutno řešit až v dalším stupni projektové přípravy.
- zahrnutí pozemku parc. č. 486/4 do zastavěného území – viz tab. č.
- Na celém správním území je zájem Ministerstva obrany posuzován z hlediska povolování níže uvedených druhů staveb podle ustanovení §175 stavebního zákona. Na celém správním území lze vydat územní rozhodnutí a povolit níže uvedené stavby jen na základě závazného stanoviska Ministerstva obrany:
 - výstavba, rekonstrukce a opravy dálniční dálniční sítě, rychlostních komunikací, silnic I., II., III. třídy
 - výstavba a rekonstrukce železničních tratí a jejich objektů
 - výstavba a rekonstrukce všech druhů letišť, vč. zařízení
 - výstavba a rekonstrukce venkovního vedení VN a VVN
 - výstavba a rekonstrukce větrných elektráren
 - výstavba a rekonstrukce výškových staveb
 - výstavba radioelektronických zařízení (radiové, radiolokační, radionavigační, telemetrická) vč. anténních systémů a opěrných konstrukcí (např. základnové stanice)
 - výstavba objektů a zařízení výšky 30m a více nad terénem
 - výstavba a rekonstrukce základnových stanic mobilních operátorů
 - výstavba vodních nádrží (přehrady, rybníky)
 - výstavba objektů tvořících dominanty v území (např. rozhledny)

Změna č. 1 nevynezuje nad rámec řešení UP Jarcová žádné návrhové plochy pro stavby, jejichž umístění vyžaduje závazné stanovisko MO.

E.1.3 Požadavky na koncepci veřejné infrastruktury, zejména na prověření uspořádání veřejné infrastruktury a možnosti jejich změn

- změnou č. 1 se koncepce řešení veřejné infrastruktury založená UP Jarcová nemění – plochy jsou stabilizované. Doplněna byla plocha pro vodovod č. 216 a plochy pro protipovodňové opatření č. 221-223
- v souladu se zprávou byla zrušena zastavitelnost (vypuštěna hranice zastavitelnosti v grafické části dokumentace) u ploch č. 80-84, 92 – viz tab. B-18
- všechny známé limity v území, které jsou ve střetu s návrhovými plochami byly zohledněny a zpracovány – viz kap. A/I.3b, A/I.6b výrokové části. Obecné požadavky vyplývající z jiných právních předpisů se neuvádějí.
- z hlediska rozšíření sítí technické infrastruktury do zastavitelných ploch řešených změnou č. 1 je možné konstatovat:
 - plocha č. 201-204, 217, 218 – individuální likvidace splaškových vod, individuální zásobování pitnou vodou z hlediska odlehlosti zástavby

E.1.4 Požadavky na koncepci uspořádání krajiny, zejména na prověření plošného a prostorového uspořádání nezastavěného území a na prověření možných změn, včetně prověření, ve kterých plochách je vhodné vyloučit umístění staveb, zařízení a jiných opatření pro účely uvedené v §18, odst. 5 stavebního zákona

- z hlediska řešení organizace krajiny byly provedeny korekce ploch z důvodu sesouladění s právním stavem evidovaným v katastru nemovitostí – viz tab. B-19
- protipovodňové opatření a ochrana zastavěného území byla řešena v UP Jarcová (plochy č. 90, 91); protipovodňová opatření je přípustná činnost v plochách s rozdílným způsobem využití. Nově byly vymezeny plochy č. 221-223 a doplněny podmínky využití
- změnou č. 1 bylo prověřeno trasování ÚSES a byla zrušena větev biokoridoru LBK1 a LBK5 vč. biocentra Krplov – viz tab. B-10
- změnou byly doplněny podmínky využití ploch – viz kap. A/I.6b
- přírodní a kulturní hodnoty v území byly popsány a doplněny v kap. A/I.2b textové části výroku
- krajinný ráz je respektován a byly doplněny podmínky jeho ochrany – viz kap. A/I.6c textové části výroku

E.1.5 Požadavky na vymezení ploch a koridorů územních rezerv a na stanovení jejich využití, které bude nutno prověřit

- V ÚP Jarcová vč. změny č. 1 nebyly vymezeny žádné plochy územních rezerv.

E.1.5 Požadavky na prověření vymezení veřejně prospěšných staveb, veřejně prospěšných opatření a asanací, pro které bude možné uplatnit vyvlastnění nebo předkupní právo

- změnou č. 1 byl upraven výčet ploch řešených ÚP Jarcová, které byly vymezeny jako veřejně prospěšné stavby a opatření s možností vyvlastnění. Úpravy se promítají do textové a grafické části – viz kap. A/I.7 výrokové části, výkres č. A/I.3:
 - navržena je veřejně prospěšná stavba označená T*2 (plocha č. 221-223)
- u veřejně prospěšných staveb koridorů dopravní a technické infrastruktury bylo zrušené předkupní právo – viz kap. A/I.8 výrokové části; výkres č. A/II.3

E.1.6 Požadavky na vymezení ploch a koridorů, ve kterých bude rozhodování o změnách v území podmíněno vydáním regulačního plánu, zpracováním územní studie nebo uzavřením dohody o parcelaci

- změnou č. 1 byl upraven rozsah ploch, jejichž využití je podmíněno zpracováním územní studie. Tato úprava vzešla z úpravy plochy č. 1 a rozdělení plochy č. 10 a jedná se o technickou úpravu – viz podkap. E.1.1

E.1.7 Požadavek na zpracování variant řešení

- návrh změny není zpracován variantně – požadavek nebyl uplatněn ve zprávě a vlastní řešení změny nevyvolalo tuto potřebu

E.1.8 Požadavek na uspořádání obsahu návrhu změny územního plánu a na uspořádání obsahu jeho odůvodnění včetně měřítek výkresů a počtu vyhotovení

(1) Změna č. 1 ÚP Jarcová byla zpracována v souladu se zákonem č. 183/2006 Sb. o územním plánování a stavebním řádu (stavební zákon) v platném znění a v souladu s vyhláškami č. 500/2006 Sb. o územně analytických podkladech, územně plánovací dokumentaci a způsobu evidence plánovací činnosti, vyhl. č. 501/2006 Sb. o obecných požadavcích na využívání území, v platném znění a s přihlédnutím k aktuálním metodickým doporučením na zpracování změn územních plánů pro Zlínský kraj. Návrh změny je zpracován přiměřeně k rozsahu a obsahu zpracovávané změny ve vztahu k aktuálně platnému územnímu plánu

(2) návrh změny č. 1 obsahuje:

A - výrok změny – zahrnující textovou a grafickou část

B - odůvodnění změny – zahrnující textovou a grafickou část

Textová část odůvodnění změny ÚP obsahuje srovnávací text s vyznačením změn.

Skladba výkresů vyplývá z původního územního plánu.

- Textová část návrhu (výroku) změny je zpracována bodově v rozsahu měněných částí ÚP Jarcová. Grafická část výroku změny č. 1 je zpracována nad aktuálním mapovým podkladem (účelová katastrální mapa Zlínského kraje, datum 07/2018) a struktura a číslování odpovídá platnému územnímu plánu. Změna byla zpracována formou „zobrazení jednotlivých měněných prvků doplněných popisem“. Grafická část návrhu změny obsahuje výkresy:

A/II.1 Výkres základního členění území m 1:5 000

A/II.2 Hlavní výkres m 1:5 000

A/II.3 Výkres veřejně prospěšných staveb, opatření a asanací m 1:5 000

- Textová část odůvodnění změny obsahuje odůvodnění změny č. 1 dle přílohy č. 7 vyhl. č. 500/2006 Sb., textovou část platného ÚP Jarcová s vyznačením změn, tj. úplné změnové (srovnávací) znění výroku změny a návrh úplného znění (předpokládanou podobu) textové části návrhu (výroku) ÚP po vydání změny. Grafická část odůvodnění změny č. 1 je zpracována nad aktuálním mapovým podkladem (účelová katastrální mapa Zlínského kraje) za použití aktuálních dat ÚAP. Podkladem pro výkres širších vztahů je ZÚR ZK. Grafická část odůvodnění změny obsahuje výkresy:

B/II.1 Výkres širších vztahů m 1:100 000

B/II.2 Koordinační výkres m 1:5 000

B/II.3 Výkres předpokládaných záborů půdního fondu m 1:5 000

- Úplné znění územního plánu po vydání změny obsahuje následující části:

- **textová část** návrhu ÚP Jarcová zahrnující úplné znění po vydání změny (tj. srovnávací znění textové části návrhu ÚP z odůvodnění změny po přijetí změn)

- **grafická část** návrhu ÚP Jarcová ve struktuře platného ÚP, tj.

A/II.1	Výkres základního členění území	1:5 000
A/II.2	Hlavní výkres	1:5 000
A/II.3	Výkres veřejně prospěšných staveb, opatření a asanací	1:5 000
- součástí je		
B/II.1	Výkres širších vztahů	m 1:5 000
B/II.2	Koordinační výkres	m 1:5 000
B/II.3	Výkres předpokládaných záborů půdního fondu	m 1:5 000

(4) Počet vyhotovení v listinné podobě a na CD (formát pdf) pro jednotlivé fáze projednání odpovídá požadavku ze zprávy.

E.1.9 Požadavek na vyhodnocení předpokládaných vlivů územního plánu na udržitelný rozvoj

- požadavek nebyl stanoven

F – Požadavky a podmínky pro vyhodnocení vlivů návrhu změny územního plánu na udržitelný rozvoj území (§ 19 odst. 2 stavebního zákona), pokud je požadováno vyhodnocení vlivů na životní prostředí nebo nelze vyloučit významný negativní vliv na evropsky významnou lokalitu nebo ptačí oblast

Řešením změny č. 1 se urbanistická koncepce stanovená ÚP Jarcová nemění. Ve zprávě byl vyloučen vliv předmětu řešení změny č. 1 na soustavu chráněných území Natura 2000 i na posouzení z hlediska vlivů na životní prostředí (dle §10 zák. č. 100/2001 Sb.). Ze stanoviska k návrhu zadání vydaným Krajským úřad Zlínského kraje, odborem životního prostředí a zemědělství č.j. KUZL 51042/2017, dne 27. 07. 2017 vyplývá, že uvedená koncepce nemůže mít významný vliv na příznivý stav předmětu ochrany nebo celistvost evropsky významné lokality nebo ptačí oblasti a že není nutno změnu č. 1 ÚP Jarcová posoudit z hlediska vlivů na životní prostředí. Vzhledem k výše uvedenému nebylo ke změně č. 1 ÚP Jarcová zpracováno Vyhodnocení vlivů na udržitelný rozvoj území.

G – Požadavky na zpracování variant řešení návrhu změny územního plánu, je-li zpracování variant vyžadováno

Požadavek na zpracování návrhu změny č. 1 ve variantách nebyl uplatněn v rámci zprávy a potřeba nevyplývala ani z vlastního řešení.

H – Návrh na pořízení nového územního plánu, pokud ze skutečností uvedených pod písmeny a) až d) vyplýne potřeba změny, která podstatně ovlivňuje koncepci územního plánu

Požadavek na pořízení nového územního plánu nebyl stanoven.

I – Požadavky na eliminaci, minimalizaci nebo kompenzaci negativních dopadů na udržitelný rozvoj území, pokud byly ve vyhodnocení uplatňování územního plánu zjištěny

Ze zprávy nevyplýval žádný požadavek na eliminaci, minimalizaci a kompenzaci negativních dopadů na udržitelný rozvoj území.

J – Návrhy na aktualizaci zásad územního rozvoje

Ze zprávy a ani z řešení změny č. 1 nevyplýval požadavek na aktualizaci ZUR ZK.

K – Výsledky projednání Zprávy o uplatňování s dotčenými orgány, sousedními obcemi a krajským úřadem

Stanoviska, požadavky, připomínky a návrhy uplatněné při projednávání zprávy jsou součástí zprávy a pokynů z ní vyplývajících, které jsou vyhodnoceny ve shora uvedených kapitolách.

B-II. Úpravy dokumentace v průběhu projednávání

I – Úpravy návrhu změny č. 1 po společném jednání

Bude doplněno na základě výsledku společného jednání.

II – Úpravy návrhu změny č. 1 po veřejném projednání

Bude doplněno na základě výsledku veřejného projednání.

C. Komplexní zdůvodnění přijatého řešení

C/I. Komplexní zdůvodnění řešení

C/I.1 – Vymezení zastavěného území

- označení změny v textové části návrhu změny (Příloha č. 1): „1-4“

(1) Změnou č. 1 je celkově prověřováno zastavěné území vymezené ke dni 01.03.2011. V rámci změny č. 1 je zastavěné území aktualizováno ke dni 01.11.2018 z důvodů:

- naplnění ploch č. 11, 12, 15, 17, 19, 20, 22, 33, 37, 38 či části plochy č. 1, 2, 10
- zahrnutí hranice intravilánu vymezeného ke dni 1.9.1966
- úpravy hranice řešeného území rozšířením katastrálního území

C/I.2 – Základní koncepce rozvoje území obce, ochrany a rozvoje jeho hodnot

- označení změny v textové části návrhu změny (Příloha č. 1): „5-11“

(2) V textové části výroku, kap. A/I.2, podkap. A/I.2a „Základní koncepce rozvoje území obce“ byly výčtem doplněny hlavní principy rozvoje území z důvodu jejich zobecnění pro utváření sídla a krajiny.

(3) V textové části výroku, kap. A/I.2, podkap. A/I.2b „Ochrana a rozvoj hodnot“ byly výčtem doplněny hlavní civilizační, kulturní a přírodní hodnoty přítomné v území a stanoveny základní požadavky při rozhodování o změnách v území tak, aby byly tyto hodnoty zohledněny. Důvodem je praktické používání územního plánu na úseku územního plánování, příp. stavebního řádu v rámci posuzování jednotlivých žádostí (záměrů) na změny v území.

C/I.3 – Urbanistická koncepce včetně urbanistické kompozice, vymezení plochy s rozdílným způsobem využití, zastavitelných ploch, ploch přestavby a systému sídelní zeleně

- označení změny v textové části návrhu změny (Příloha č. 1): „12- 20“

(4) Změnou se v souladu s vyhl. č. 13/2018 Sb., kterou se mění vyhl. č. 500/2006 Sb., o územně analytických podkladech, územně plánovací dokumentaci a způsobu evidence územně plánovací činnosti, upravuje název kapitoly A/I.3 výroku textové části dokumentace.

(5) V textové části výroku, podkap. A/I.3a se doplňuje popis hlavních požadavků urbanistické koncepce z důvodu přehledu a srozumitelnosti. Dále byly doplněny podmínky pro prostorové, plošné uspořádání, čímž je sledován korigovaný rozvoj území a usnadnění výkonu územně plánovací činnosti při posuzování jednohl. záměrů na změny v území.

(6) **Vymezení zastavitelných ploch** - V textové části výroku, kap. A/I.3, podkap. A/I.3b je upraven výčet zastavitelných ploch vč. jejich rozsahu, který je změnou č. 1 aktualizován. V tab. č. 01 byl doplněn sloupec označený „charakteristika, požadavek“ s doplněním zákl. informací pro návrhové plochy z důvodu praktického používání na úseku územního plánování (přehled).

V souladu se schválenou zprávou o uplatňování se nově vymezují plochy č. **201 – 205, 115 - 223**. Navržené plochy zohledňují požadavky na rozvoj zastavěného území s ohledem na hodnoty a limity v území – viz kap. B-I, podkap. E, tab. B-1 až B-19.

(7) **Vymezení koridorů technické infrastruktury** - V textové části výroku, kap. A/I.3, podkap. A/I.3b je doplněna přehledná tabulka výčtu ploch technické infrastruktury v nezastavěném území, u kterých byla zrušena jejich zastavitelnost (hranice zastavitelné plochy) – viz kap. B-I, podkap. E, tab. B-18.

(8) **Vymezení ploch přestavby**- V textové části výroku, kap. A/I.3, podkap. A/I.3c se upravuje výčet ploch vymezených v UP Jarcová z důvodu zrušení plochy přestavby P11 – viz kap. B-I, podkap. E, tab. B-12.

(7) **Systém sídelní zeleně** - V textové části výroku, kap. A/I.3, podkap. A/I.3d se doplňují základní zásady pro utváření obrazu sídla prostřednictvím zeleně.

C/I.4 – Koncepce veřejné infrastruktury včetně podmínek pro její umístění, vymezení ploch a koridorů pro veřejnou infrastrukturu, včetně stanovení podmínek pro jejich využití

- označení změny v textové části návrhu změny (Příloha č. 1): „21 - 41“

(8) Změnou se v souladu s vyhl. č. 13/2018 Sb., kterou se mění vyhl. č. 500/2006 Sb., o územně analytických podkladech, územně plánovací dokumentaci a způsobu evidence územně plánovací činnosti, upravuje název kapitoly A/I.4 výroku textové části dokumentace.

(9) Dopravní infrastruktura

V textové části výroku, podkap. A/I.4a se doplňuje výčet základních zásad v území pro zajištění podmínek dopravní obsluhy území. Byl doplněn výčet návrhových ploch řešených změnou č. 1 a informace o stupni automobilizace.

(10) Technická infrastruktura

V textové části výroku v podkap. A/I.4b se doplňuje výčet základních zásad pro rozšíření technické infrastruktury. Je upraven výčet návrhových ploch a upřesněny informace k řešení vodního a odpadového hospodářství vzhledem k aktuálním podkladovým koncepcím.

(11) Koncepce občanského vybavení

V textové části výroku podkap. A/I.4c byl upraven výčet ploch s ohledem na navržené změny v území. V odst. 1 se doplňují základní zásady v území pro řešení občanského vybavení v území.

(12) Koncepce veřejného prostranství

V textové části výroku podkap. A/I.4d, odst. 1 se doplňují základní zásady v území pro utváření veřejných prostranství v území.

C/I.5 – Koncepce uspořádání krajiny, včetně vymezení ploch s rozdílným způsobem využití, ploch změn v krajině a stanovení podmínek pro jejich využití, územního systému ekologické stability, prostupnosti krajiny, protierozních opatření, ochrany před povodněmi, rekreace, dobývání ložisek nerostných surovin a podobně

- označení změny v textové části návrhu změny (Příloha č. 1): „42 - 54“

(13) Změnou se v souladu s vyhl. č. 13/2018 Sb., kterou se mění vyhl. č. 500/2006 Sb., o územně analytických podkladech, územně plánovací dokumentaci a způsobu evidence územně plánovací činnosti, upravuje název kapitoly A/I.5 výroku textové části dokumentace.

(14) V textové části výroku v kap. A/I.5, podkap. A/I.5a se doplňuje výčet hlavních cílů řešení krajiny vč. doplňující grafické přílohy z důvodu přehledu a srozumitelnosti.

(15) V textové části výroku v kap. A/I.5, podkap. A/I.5a se upravuje výčet a rozsah návrhových ploch, který je změnou č. 1 aktualizován. V tab. č. 03 byl doplněn sloupec označený „charakteristika, požadavek“ s doplněním zákl. informací pro návrhové plochy z důvodu praktického používání na úseku územního plánování (přehled).

(16) **Územní systém ekologické stability** – V podkap. A/I.5b se doplňují se odstavce 1, 2, 3 „nadregionální, regionální, lokální ÚSES“ z důvodu většího přehledu jednotlivých informací strukturovaných dle úrovně ÚSES. V souvislosti s touto změnou byl upraven text vč. tabulkové části, kterým se aktualizuje řešení ÚSES v území.

(17) **Prostupnost krajiny** – v podkap. A/I.5c se doplňují odstavce 1-2, kterými se specifikuje způsob zajištění prostupnosti pro dopravu a přírodu (migrační průchodnost). Souč. se stanovují základní zásady pro zachování průchodnosti krajinou.

(18) **Protierozní opatření a ochrana před povodněmi** – v podkap. A/I.5d je aktualizován výčet ploch protipovodňových opatření plnící protierozní funkci s ohledem na provedené změny v území. Doplněn byl odst. 2, kterým se definují zákl. zásady ochrany území.

(19) **Rekreace** – v podkap. A/I.5e se upravuje výčet návrhových ploch s ohledem na provedené změny v území.

(20) **Plochy pro dobývání nerostů** – v souladu s vyhl. č. 13/2018 Sb., kterou se mění vyhl. č. 500/2006 Sb., o územně analytických podkladech, územně plánovací dokumentaci a způsobu evidence územně plánovací činnosti, se doplňuje kapitola A/I.5f výroku textové části dokumentace.

C/I.6 – Stanovení podmínek pro využití ploch s rozdílným způsobem využití s určením převažujícího účelu využití (hlavní využití), pokud je možné jej stanovit, přípustného využití, nepřípustného využití (včetně stanovení, ve kterých plochách je vyloučeno umístění staveb, zařízení a jiných opatření pro účely stanovené v § 18, odst. 5 stavebního zákona), popřípadě stanovení podmíněně přípustného využití těchto ploch a stanovení podmínek prostorového uspořádání, včetně základních podmínek ochrany krajinného rázu (například výškové regulace zástavby, rozmezí výměry pro vymezení stavebních pozemků a intenzity jejich využití)

- označení změny v textové části návrhu změny (Příloha č. 1): „55 – 62“

(21) Změnou se v souladu s vyhl. č. 13/2018 Sb., kterou se mění vyhl. č. 500/2006 Sb., o územně analytických podkladech, územně plánovací dokumentaci a způsobu evidence územně plánovací činnosti, upravuje název kapitoly A/I.6 výroku textové části dokumentace.

(22) V textové části výroku, kap. A/I.6, podkap. A/I.6a, tab. č. 6 je aktualizován výčet ploch řešených změnou č. 1.

(23) V textové části výroku, kap. A/I.6, podkap. A/I.6b jsou upraveny podmínky pro využití ploch s rozdílným způsobem využití BI, BH, SO.3, O, OS, OX, RI, RX, S*, V, DS, TE, T*, TV, TK, P*, WT, K, Z, L, P. Úprava zohledňuje změny uvedené výše – viz tab. B-1 až B-19 spočívající ve výčtu ploch a doplnění podmínek využití ploch:

plochy bydlení individuálního (BI)

- aktualizován výčet návrhových ploch; zrušena plocha č. 5 – viz kap. B-I, podkap. E, tab. B-14
- upraveno přípustné využití – vyloučena funkce občanského vybavení – s ohledem na situování ploch bydlení v území (krajinně) je občanské vybavení přípustná funkce v plochách smíšených obytných
- doplněno podmíněně přípustné využití – podmínka zpracování územní studie pro plochu č. 1 je přesunuta z podmínek prostorového využití
- doplněno nepřípustné využití z důvodu vyloučení neslučitelných činností s hlavním a přípustným účelem
- upraveno znění podmínek prostorové regulace s ohledem na provedené změny – zrušena podmínka parcelace pro plochy č. 3, 4 z důvodu jejich plošné redukce

plochy bydlení hromadné (BH)

- upraveno přípustné využití – funkce občanského vybavení a nevýrobní činnost je přípustná činnost; v případě maloobchodního prodeje je stanovena velikost prodejní plochy tak, aby nemohlo dojít k potlačení funkce bydlení
- v přípustném využití doplněno informační zařízení – úprava souvisí s umožněním občanského vybavení a nevýrobních služeb. Důvodem je např. označení provozoven.
- doplněno nepřípustné využití z důvodu vyloučení neslučitelných činností s hlavním a přípustným účelem
- upraveno znění podmínek prostorové regulace z důvodu respektování hodnot v území

plochy smíšené obytné vesnické (SO.3)

- aktualizován výčet návrhových ploch; vypuštěny plochy č. 17, 19-22 a doplněny plochy č. 201-205, 217, 218 – viz kap. B-I, podkap. E
- rodinná rekreace je přípustná činnost, podmínka je vypuštěna z požadavků v hlavním využití
- doplněny podmínky přípustného využití pro zemědělskou činnost, která je v prostředí venkova žádoucí z důvodu obhospodařování krajiny a dále podmínky pro funkci občanského vybavení, kdy maloobchodní prodej je limitován do prodejní plochy o velikosti 200m² z důvodu vesnického charakteru obce
- připuštěny jsou informační zařízení z důvodu značení provozoven
- doplněno podmíněně přípustné využití – pro plochu č. 10 je stanovena podmínka vyhotovení územní studie. Tato informace v platném UP chyběla a byla doplněna. Podmínka realizace kapacitní dopravní a technické infrastruktury pro plochy č. 13, 14,16 byla přesunuta z podmínek prostorového uspořádání. Pro plochu č. 204 se stanovuje podmínka zachování provedených melioračních zařízení z důvodu zachování funkčnosti.
- doplněno nepřípustné využití z důvodu vyloučení neslučitelných činností s hlavním a přípustným účelem

- upraveno znění podmínek prostorové regulace s ohledem na provedené změny; pro novou výstavbu v plochách č. 13, 14, 16, 201-204, 217, 218 doplněny požadavky na řešení staveb s ohledem na charakter zástavby, urbanistickou strukturu a zachování vizuální jednoty v území (harmonický celek)

plochy **občanského vybavení (O)**

- aktualizován výčet návrhových ploch; vypuštěny plochy č. 31, 33 – viz kap. B-I, podkap. E, tab. B-12, B-15
- doplněno podmíněně přípustné využití – podmínka realizace protipovodňových opatření pro využití ploch č. 32, 36 je přesunuta z podmínek prostorového uspořádání
- doplněno nepřípustné využití z důvodu vyloučení neslučitelných činností s hlavním účelem
- doplněno nepřípustné využití z důvodu vyloučení neslučitelných činností s hlavním a přípustným účelem
- upraveny podmínky prostorového využití s ohledem na střešní krajinu sídla a její výškovou úroveň, přičemž je stanovena podmínka respektování střešního hřebene budovy obecního úřadu a to z důvodu zachování hierarchie významu budov vzhledem k funkci

plochy **občanského vybavení – tělovýchova a sport (OS)**

- aktualizován výčet návrhových ploch; vypuštěny plochy č. 37, 38 – viz kap. B-I, podkap. E, tab. B-17
- doplněno hlavní využití – s ohledem na umístění ploch v krajině a jejich malého významu vzhledem k pořádaným sportovním akcím se pro plochy sportu uvádí nekrytá sportoviště
- doplněno přípustné využití – specifikováno výčtem staveb občanského vybavení; vypuštěny ubytovny z důvodu vyloučení tohoto typu staveb pro přechodné bydlení jako nežádoucí funkce
- doplněno nepřípustné využití z důvodu vyloučení neslučitelných činností s hlavním a přípustným účelem
- s ohledem na vypuštění plochy č. 37 se ruší podmínky prostorového využití

plochy **občanského vybavení specifických forem (OX)**

- v přípustném využití upraveno znění v odrážce „zeleň“ jako obecný pojem
- doplněno nepřípustné využití z důvodu vyloučení neslučitelných činností s hlavním účelem

plochy **rodinné rekreace (RI)**

- upřesněno hlavní využití – „rodinná“ ve smyslu „individuální“ rekreace
- doplněno nepřípustné využití z důvodu vyloučení neslučitelných činností s hlavním účelem

plochy **rekreace specifických forem (RX)**

- v přípustném využití upraveno znění v odrážce „zeleň“ jako obecný pojem
- doplněno nepřípustné využití z důvodu vyloučení neslučitelných činností s hlavním a přípustným účelem
- doplněna podmínka prostorového uspořádání a to s ohledem na skutečnost, že řešené území je zájmovým územím MO. Výška stavby je stanovena na 25 m tak, aby povolování stavby nepodléhalo stanovisku MO.

plochy **sídelní zeleně (S*)**

- doplněno přípustné využití – opatření pro ochranu přírody a krajiny je žádoucí za účelem zadržování vody v krajině a snižování negativních projevů v krajině (sucho, povodně, sesuvy aj.)
- doplněny podmínky nepřípustného využití z důvodu vyloučení neslučitelných činností s hlavním účelem vč. vyloučení činností v souladu s §18, odst. 5 stavebního zákona za účelem ochrany krajinného rázu a přírodních hodnot tak, aby se zabránilo fragmentace krajiny výstavbou a intenzifikací urbanizace v nezastavěné části krajiny a byly umožněna průchodnost krajinou pro organismy

plochy **výroby a skladování (V)**

- doplněny podmínky přípustného využití o stavby a opatření pro zemědělství a lesnictví, vodní hospodářství s ohledem na skutečnost, že v případě velikosti obce Jarcová není účelné rozdělovat funkce výroby na dílčí poddruhy; dále připuštěny stavby na ochranu přírody a krajiny s ohledem na místní podmínky (geologie, záplavové území); doplněno informační zařízení z důvodu označení provozoven
- doplněno podmíněně přípustné využití – fotovoltaika jako součást stavby z důvodu ochrany krajinného rázu; podmínka využití plochy č. 51 zohledňuje šířku rozlivového území Vsetínské Bečvy
- doplněno nepřípustné využití z důvodu vyloučení neslučitelných činností s hlavním a přípustným účelem

plochy **dopravní infrastruktury – silniční doprava (DS)**

- aktualizován výčet návrhových ploch, doplněny plochy č. 215, 220 – viz kap. B-I, podkap. E, tab. B-18

- doplněno a upraveno přípustné využití – zrušeno autobusové nádraží, neboť urbanistickou koncepcí není stanovena jejich potřebnost; doplněn výčet tech. opatření k ochraně před účinky přírodních dějů (sesuvy, povodně aj.) jako funkce slučitelná s účelem staveb pro technickou infrastrukturu
- doplněno nepřípustné využití z důvodu vyloučení neslučitelných činností s hlavním a přípustným účelem
- zrušeny podmínky prostorového uspořádání, neboť podmínky byly přesunuty do přípustného využití

plochy **technické infrastruktury – energetika (TE)**

- upraveno označení zastavitelných ploch na návrhové s ohledem na zrušení zastavitelnosti ploch č. 80 – 84 – viz kap. B-I, podkap. E, tab. B-18
- doplněno přípustné využití - veřejné prostranství, oplocení k ochraně energetických zařízení a zeleň jako funkce slučitelné s účelem staveb technické infrastruktury
- doplněno nepřípustné využití vč. zohlednění §18 odst. 5 stavebního zákona s ohledem na vymezení plochy č. 80-84 jako plochy změny v krajině – důvodem je v těchto plochách umožnit realizaci staveb technické infrastruktury a vyloučit stavby, které zákon v nezastavěném území připouští umístit

plochy **technické infrastruktury – energetika (T*)**

- aktualizován výčet návrhových ploch; doplněny plochy č. 221-223 – viz kap. B-I, podkap. E, tab. B-18
- v přípustném využití upraveno znění v odrážce „zeleň“ jako obecný pojem
- doplněno nepřípustné využití z důvodu vyloučení neslučitelných činností s hlavním a přípustným účelem

plochy **technické infrastruktury – vodní hospodářství (TV)**

- upraveno označení zastavitelných ploch na návrhové s ohledem na zrušení zastavitelnosti ploch č. 92, 93 vč. doplnění plochy č. 216 – viz kap. B-I, podkap. E, tab. B-18
- doplněno přípustné využití – veřejné prostranství, oplocení k ochraně vodohospodářských zařízení a zeleň jako funkce slučitelné s účelem staveb technické infrastruktury
- doplněno nepřípustné využití z důvodu vyloučení neslučitelných činností s hlavním účelem

plochy **technické infrastruktury – elektronické komunikace (TK)**

- v přípustném využití upraveno znění v odrážce „dopravní a technická infrastruktura“, která jako slučitelná s účelem veřejných prostranství je přípustnou činností, tj. nikoliv pouze jako související
- doplněno přípustné využití – oplocení k ochraně telekomunikačních zařízení jako funkce slučitelné s účelem staveb technické infrastruktury
- doplněno nepřípustné využití z důvodu vyloučení neslučitelných činností s hlavním účelem

plochy **veřejných prostranství (P*)**

- v přípustném využití upraveno znění v odrážce „dopravní a technická infrastruktura“, která jako slučitelná s účelem veřejných prostranství je přípustnou činností, tj. nikoliv pouze jako související
- v přípustném využití upraveno znění v odrážce „zeleň“ jako obecný pojem
- doplněno nepřípustné využití z důvodu vyloučení neslučitelných činností s hlavním účelem

plochy **vodní a vodohospodářské (WT)**

- doplněno přípustné využití – technická infrastruktura na ochranu přírody a krajiny je přípustná činnost nikoliv pouze jen opatření proti povodním
- v přípustném využití upraveno znění v odrážce „zeleň“ jako obecný pojem
- doplněno nepřípustné využití s ohledem na §18, odst. 5 stavebního zákona za účelem ochrany krajinného rázu a přírodních hodnot tak, aby se zabránilo fragmentace krajiny výstavbou a intenzifikací urbanizace v nezastavěné části krajiny a byly umožněna průchodnost krajinou pro organismy

plochy **krajinné zeleně (K)**

- aktualizován výčet návrhových ploch; zrušeny plochy č. 120, 121 – jedná se o překlep v platném ÚP; plochy č. 120, 121 nejsou v ÚP Jarcová vymezeny
- doplněno podmíněně přípustné využití u činností, které jsou omezeny časem své existence či podmínkou ochrany krajinného rázu či zachování průchodnosti
- upraveny podmínky nepřípustného využití s ohledem na §18, odst. 5 stavebního zákona za účelem ochrany krajinného rázu a přírodních hodnot tak, aby se zabránilo fragmentace krajiny výstavbou a intenzifikací urbanizace v nezastavěné části krajiny a byly umožněna průchodnost krajinou pro organismy

plochy **zemědělské (Z)**

- doplněno přípustné využití – stavby a zařízení na ochranu přírody před přírodními katastrofami; drobná architektura (sochy, zastavení aj.) slučitelné s hlavním využitím
 - v přípustném využití upraveno znění v odrážce „zeleň“ jako obecný pojem
- doplněno podmíněně přípustné využití – oplocení pozemků ZPF, oplocení určené k chovu hospodářských zvířat a oplocení pro založení ÚSES – vyjmenované stavby v nezastavěném území je možné umístit s ohledem na jejich účelnost
 - doplněno nepřípustné využití s ohledem na §18, odst. 5 stavebního zákona za účelem ochrany krajinného rázu a přírodních hodnot tak, aby se zabránilo fragmentace krajiny výstavbou a intenzifikací urbanizace v nezastavěné části krajiny a byly umožněna průchodnost krajinou pro organismy

plochy lesní (L)

- doplněno přípustné využití – stavby, opatření a zařízení slučitelné s hl. funkcí
- doplněno podmíněně přípustné využití s ohledem k požadavku na ochranu krajinného rázu – vyjmenované stavby v nezastavěném území je možné umístit na základě posouzení
- doplněno podmíněně přípustné využití – oplocení pozemků lesních školek, obor, oplocení k ochraně porostů před okusem lesní zvěře, oplocení pro založení ÚSES – vyjmenované stavby v nezastavěném území je možné umístit s ohledem na jejich účelnost
 - doplněno nepřípustné využití s ohledem na §18, odst. 5 stavebního zákona za účelem ochrany krajinného rázu a přírodních hodnot tak, aby se zabránilo fragmentace krajiny výstavbou a intenzifikací urbanizace v nezastavěné části krajiny a byly umožněna průchodnost krajinou pro organismy

plochy přírodní (P)

- doplněny podmínky přípustného využití o činnosti slučitelné s účelem funkce ÚSES - stavby, zařízení a opatření, které svým rozsahem, charakterem a funkcí v území nejsou důvodem pro pořizování změny územního plánu

(24) Výčet prvků regulačního plánu

V textové části výroku kap. A/I.6b byly doplněny pojmy použité v podmínkách pro využití ploch s rozdílným způsobem využití a to z důvodu vyloučení záměrů příp. nesrovnalostí či rozdílných výkladů. Tyto pojmy obsahují prvky regulačního plánu za účelem ochrany hodnot v území, které byly v území identifikovány a popsány v textové části výroku kap. A/I.2b a dále za účelem ochrany krajinného rázu dle požadavků uvedených v kap. A/I.6c textové části výroku.

- Konkrétně se jedná o prostorové uspořádání staveb:

„pro vodní hospodářství“ - kdy se stanovuje podmínka velikosti zastavěné plochy do 50 m² a výšková regulace zástavby do 7m

„pro zemědělství“ - kdy se stanovuje podmínka velikosti zastavěné plochy do 50 m² a výšková regulace zástavby do 7m

„pro lesnictví“ - kdy se stanovuje podmínka velikosti zastavěné plochy do 50 m² a výšková regulace zástavby do 5m.

„pro myslivost“ - kdy se stanovuje podmínka velikosti zastavěné plochy do 30 m² a výšková regulace zástavby do 5m.

U výše uvedených staveb je sledována především velikost objektů umísťovaných v nezastavěném území tak, aby se vyloučila výstavba objemově naddimenzovaných objektů a zabránilo se intenzifikaci výstavby v nezastavěné části krajiny.

- U nových staveb v souvisle zastavěném území a v nezastavěné části krajiny jsou stanoveny požadavky na prostorové uspořádání staveb, kdy je požadováno zachovat:

- půdorysnou stopu zástavby výrazného obdélníkového tvaru, příp. tvar písmena „L“

- orientaci staveb do ulice

- tvar (střecha šikmá - sedlová)

- Stanovením konkrétního výčtu „chovu hospodářských zvířat“ je potřeba regulace chovu tak, aby byla zachována pohoda bydlení z hlediska hygienického (hluk, odér) a bezpečnosti (vyloučení chovu exotických zvířat).

(25) V souladu s přílohou č. 7 vyhl. č. 500/2006 Sb. se doplňuje podkap. A/I.6c „Základní podmínky ochrany krajinného rázu“ a to z důvodu praktického používání územního plánu na úseku na úseku územního plánování, příp. stavebního řádu v rámci posuzování záměrů na změny v území.

C/I.7 – Vymezení veřejně prospěšných staveb, veřejně prospěšných opatření, staveb a opatření k zajišťování obrany a bezpečnosti státu a ploch pro asanaci, pro které lze práva k pozemkům a stavbám vyvlastnit

- označení změny v textové části návrhu změny (Příloha č. 1): „63 - 65“

(26) Změnou č. 1 se vymezuje veřejně prospěšná stavba s možností vyvlastnění T*2 a zrušena plocha asanace A1, na základě čehož se upravuje výčet ploch.

C/I.8 – Vymezení veřejně prospěšných staveb a veřejných prostranství, pro které lze uplatnit předkupní právo, s uvedením v čí prospěch je předkupní právo zřizováno, parcelních čísel pozemků, názvu katastrálního území a případně dalších údajů podle §8 katastrálního zákona

- označení změny v textové části návrhu změny (Příloha č. 1): „66 - 70“

(27) změnou se v souladu s vyhl. č. 13/2018 Sb., kterou se mění vyhl. č. 500/2006 Sb., o územně analytických podkladech, územně plánovací dokumentaci a způsobu evidence územně plánovací činnosti, upravuje název kapitoly A/I.8 výroku textové části dokumentace

(28) V souladu s provedenými úpravami, kdy se vypouští předkupní právo u staveb, pro které je možno uplatnit vyvlastnění se ruší tabulka s výčtem těchto staveb. Aktualizován je výčet stavební občanského vybavení, pro které je možné předkupní právo uplatnit.

C/I.9 – Vymezení ploch a koridorů, ve kterých je rozhodování o změnách v území podmíněno zpracováním územní studie, stanovení podmínek pro její pořízení a přiměřené lhůty pro vložení dat o této studii do evidence územně plánovací činnosti

- označení změny v textové části návrhu změny (Příloha č. 1): „71, 72“

(29) V souladu se zprávou byla změnou prověřena potřeba zpracování územní studie pro plochy č. 1 a 10. Vzhledem k stanovené urbanistické koncepci, úpravám funkčních ploch a dále vzhledem k rozsahu ploch a podmínkám v území je podmínka zpracování územní studie stanovena zachována. Změnou č. 1 se upravuje rovněž lhůta pro vložení dat ke studii do evidence územně plánovací činnosti do r. 2024.

C/I.10 – Vymezení architektonicky nebo urbanisticky významných staveb

- označení změny v textové části návrhu změny (Příloha č. 1): „73-75“

(30) změnou se v souladu s vyhl. č. 13/2018 Sb., kterou se mění vyhl. č. 500/2006 Sb., o územně analytických podkladech, územně plánovací dokumentaci a způsobu evidence územně plánovací činnosti, upravuje název kapitoly A/I.12 výroku textové části dokumentace

(31) V tabulce přehledu výčtu staveb se aktualizuje jejich přehled s ohledem na provedené úpravy v území.

C/I.11 – Údaje o počtu listů územního plánu a počtu výkresů grafické části

- označení změny v textové části návrhu změny (Příloha č. 1): „76, 77“

(33) Změnou č. 1 je doplněn výčet a počet výkresů výrokové části.

C/I.12 – Úpravy grafické části dokumentace

Změnové prvky řešené změnou č. 1 a zobrazené ve výkresech návrhu změny jsou popsány v jednotlivých výkresech výrokové části následujícím způsobem:

A/II.1 Výkres základního členění území – změna č. 1

Lokalita	Popis změny
L01	Aktualizace vymezení hranice zastavěného území ke dni 01.11.2018 vzhledem k hranici intravilánu.
L02	Část stabilizované plochy Z se mění na zastavitelnou plochu SO.3 č. 201.
L03	Část stabilizované plochy Z se mění na zastavitelnou plochu SO.3 č. 202.
L04	Část stabilizované plochy Z se mění na stabilizovanou plochu SO.3.
L05	Část stabilizované plochy Z se mění na zastavitelnou plochu SO.3 č. 217.
L06	Zastavitelná plocha SO.3 č. 15 se mění na stabilizovanou plochu SO.3.
L07	Vymezuje se zastavitelná plocha č. 204.
L11	Upravuje se rozsah zastavěného území.
L12	Upravuje se rozsah zastavěného území.
L13	Vymezuje se zastavitelná plocha č. 218.
L16	Část zastavitelné plochy č. 2 se mění na součást zastavěného území.
L17	Upravuje se rozsah zastavitelné plochy č. 1 vč. plochy územní studie US1.
L18	Zastavitelná plocha č. 31 se vypouští vč. plochy přestavby P11.
L19	Upravuje se rozsah zastavěného území.
L20	Upravuje se rozsah zastavitelné plochy č. 1 vč. plochy územní studie US1.
L21	Část zastavitelné plochy č. 10 se mění součást zastavěného území; část na zastavitelnou plochu č. 205.
L22	Zastavitelná plocha č. 11 se mění součást zastavěného území.
L23	Zastavitelná plocha č. 12 se mění součást zastavěného území.
L24	Zastavitelná plocha č. 22 se mění součást zastavěného území.
L25	Upravuje se rozsah zastavěného území.
L26	Zastavitelná plocha č. 17 se mění součást zastavěného území.
L27	Upravuje se rozsah zastavěného území.
L28	Upravuje se rozsah zastavěného území.
L29	Vymezuje se zastavitelná plocha č. 203.
L30	Upravuje se rozsah zastavitelné plochy č. 3.
L31	Část zastavitelné plochy č. 3 se mění součást zastavěného území.
L32	Zastavitelná plocha č. 5 se vypouští.
L33	Část zastavitelné plochy č. 4 se mění součást zastavěného území.
L34	Zastavitelná plocha č. 37 se mění součást zastavěného území.
L35	Upravuje se rozsah zastavěného území.
L36	Upravuje se rozsah zastavěného území.
L37	Vymezuje se plocha změny v krajině č. 216.
L38	Zastavitelná plocha č. 33 se mění součást zastavěného území.

L39	Plocha změny v krajině č. 130 se mění na součást zastavěného území, ruší se plocha asanace A1.
L40	Zastavitelná plocha č. 19 se mění součást zastavěného území.
L41	Zastavitelná plocha č. 20 se mění součást zastavěného území.
L42	Zastavitelná plocha č. 21 se vypouští.
L43	Upravuje se rozsah zastavěného území.
L44	Vymezuje se zastavitelná plocha č. 220 a upravuje se rozsah zastavěného území.
L45	Vymezuje se zastavitelná plocha č. 215.
L46	Vymezuje se zastavitelná plocha č. 219.
L47	Zastavitelná plocha č. 83 se mění na plochu změn v krajině.
L48	Zastavitelná plocha č. 80 se mění na plochu změn v krajině.
L49	Zastavitelná plocha č. 81 se mění na plochu změn v krajině.
L50	Zastavitelná plocha č. 82 se mění na plochu změn v krajině.
L51	Vymezuje se zastavitelná plocha č. 221.
L52	Zastavitelná plocha č. 92 se mění na plochu změn v krajině.
L53	Zastavitelná plocha č. 84 se mění na plochu změn v krajině.
L54	Vymezuje se zastavitelná plocha č. 222.
L55	Vymezuje se zastavitelná plocha č. 223.
L56	Část zastavitelné plochy č. 32 se vypouští.
L57	Zastavitelná plocha č. 38 se mění na součást zastavěného území.
L58	Rozšíření řešeného území.

A/II.2 Hlavní výkres – změna č. 1

<i>Lokalita</i>	<i>Popis změny</i>
L02	Část stabilizované plochy Z se mění na zastavitelnou plochu SO.3 č. 201.
L03	Část stabilizované plochy Z se mění na zastavitelnou plochu SO.3 č. 202.
L04	Část stabilizované plochy Z se mění na stabilizovanou plochu SO.3.
L05	Část stabilizované plochy Z se mění na zastavitelnou plochu SO.3 č. 217.
L06	Zastavitelná plocha SO.3 č. 15 se mění na stabilizovanou plochu SO.3.
L07	Část stabilizované plochy Z se mění na zastavitelnou plochu SO.3 č. 204.
L08	Stabilizovaná plocha P se mění stabilizovanou plochu L, ruší se vymezení plochy biocentra.
L09	Ruší se vymezení plochy biokoridoru.
L10	Ruší se vymezení plochy biokoridoru.
L11	Část stabilizované plochy Z se mění na stabilizovanou plochu SO.3
L12	Část stabilizované plochy K a část stabilizované plochy L se mění na stabilizovanou plochu SO.3., ruší se vymezení plochy biokoridoru.
L13	Stabilizovaná plocha Z a K se mění na zastavitelnou plochu SO.3 č. 218.
L14	Ruší se vymezení plochy biokoridoru.
L15	Ruší se vymezení plochy biokoridoru.
L16	Část zastavitelné plochy BI č. 2 se mění na stabilizovanou plochu BI.
L17	Část zastavitelné plochy BI č. 1 se mění na stabilizovanou plochu Z.

L18	Zastavitelná plocha O č. 31 se mění na stabilizovanou plochu SO.3.
L19	Stabilizovaná plocha K se mění na stabilizovanou plochu SO.3.
L20	Část zastavitelné plochy BI č. 1 se mění na stabilizovanou plochu BI
L21	Část zastavitelné plochy SO.3 č. 10 se mění na stabilizovanou plochu SO.3; část na zastavitelnou plochu SO.3 č. 205
L22	Zastavitelná plocha SO.3 č. 11 se mění na stabilizovanou plochu SO.3.
L23	Zastavitelná plocha SO.3 č. 12 se mění na stabilizovanou plochu SO.3.
L24	Zastavitelná plocha SO.3 č. 22 se mění na stabilizovanou plochu SO.3.
L25	Stabilizovaná plocha Z se mění na stabilizovanou plochu SO.3.
L26	Zastavitelná plocha SO.3 č. 17 se mění na stabilizovanou plochu SO.3.
L27	Stabilizovaná plocha Z se mění na stabilizovanou plochu SO.3.
L28	Stabilizovaná plocha Z se mění na stabilizovanou plochu SO.3.
L29	Část stabilizované plochy Z se mění na zastavitelnou plochu SO.3 č. 203.
L30	Část zastavitelné plochy BI č. 3 se mění na stabilizovanou plochu Z, část na stabilizovanou plochu L a část na stabilizovanou plochu DS.
L31	Část zastavitelné plochy BI č. 3 se mění na stabilizovanou plochu BI
L32	Zastavitelná plocha BI č. 5 se mění na stabilizovanou plochu Z.
L33	Část zastavitelné plochy BI č. 4 se mění na stabilizovanou plochu SO.3
L34	Zastavitelná plocha OS č. 37 se mění na stabilizovanou plochu OS.
L35	Stabilizovaná plocha L se mění na stabilizovanou plochu SO.3.
L36	Stabilizovaná plocha Z se mění na stabilizovanou plochu SO.3.
L37	Část stabilizované plochy Z a část stabilizované plochy L se mění na návrhovou plochu TV č. 216.
L38	Zastavitelná plocha O č. 33 se mění na stabilizovanou plochu O.
L39	Návrhová plocha Z č. 130 se mění na stabilizovanou plochu SO.3.
L40	Zastavitelná plocha SO.3 č. 19 se mění na stabilizovanou plochu SO.3.
L41	Zastavitelná plocha SO.3 č. 20 se mění na stabilizovanou plochu SO.3.
L42	Zastavitelná plocha SO.3 č. 21 se mění na stabilizovanou plochu Z.
L43	Stabilizovaná plocha Z se mění na stabilizovanou plochu SO.3.
L44	Část stabilizované plochy K se mění na zastavitelnou plochu DS č. 220 a část na stabilizovanou plochu SO.3.
L45	Stabilizovaná plocha Z se mění na zastavitelnou plochu DS č. 215.
L46	Stabilizovaná plocha Z se mění na zastavitelnou plochu RI č. 219
L47	Zastavitelnost návrhové plochy č. 83 se vypouští
L48	Zastavitelnost návrhové plochy č. 80 se vypouští
L49	Zastavitelnost návrhové plochy č. 81 se vypouští
L50	Zastavitelnost návrhové plochy č. 82 se vypouští
L51	Část stabilizovaných ploch Z a K se mění na zastavitelnou plochu T* č. 221, ruší se vymezení plochy biokoridoru.
L52	Zastavitelnost návrhové plochy č. 92 se vypouští
L53	Zastavitelnost návrhové plochy č. 84 se vypouští
L54	Stabilizovaná plocha K se mění na zastavitelnou plochu T* č. 222.
L55	Část stabilizovaných ploch BI a Z a stabilizovaná plocha K se mění na zastavitelnou plochu T* č. 223.

L56	Část zastavitelné plochy O č. 32 se mění na stabilizovanou plochu Z
L57	Zastavitelná plocha OS č. 38 se mění na stabilizovanou plochu OS
L58	Rozšíření řešeného území
L59	Část stabilizované plochy K se mění na stabilizovanou plochu L

A/II.3 Výkres VPS, VPO – změna č. 1

<i>Lokalita</i>	<i>Popis změny</i>
L18	Ruší se veřejně prospěšná stavba označená O2 vč. předkupního práva.
L34	Ruší se veřejně prospěšná stavba označená OS1 vč. předkupního práva.
L39	Ruší se plocha asanace označená A1 vč. možnosti vyvlastnění.
L51	Vymezuje se veřejně prospěšná stavba označená T*2 s možností vyvlastnění.
L54	Vymezuje se veřejně prospěšná stavba označená T*2 s možností vyvlastnění.
L55	Vymezuje se veřejně prospěšná stavba označená T*2 s možností vyvlastnění.
L56	Ruší se část veřejně prospěšné stavby označené O1 vč. předkupního práva.
L57	Ruší se část veřejně prospěšné stavby označené OS2 vč. předkupního práva.
L60	U veřejně prospěšné stavby kód DS1 (ZÚR) se vypouští předkupní právo.
L61	U veřejně prospěšné stavby kód DS2 se vypouští předkupní právo.
L62	U veřejně prospěšné stavby kód DS3 se vypouští předkupní právo.
L63	U veřejně prospěšné stavby kód WT1 se vypouští předkupní právo.
L64	U veřejně prospěšné stavby kód T*1 se vypouští předkupní právo.
L65	U veřejně prospěšné stavby kód T* se vypouští předkupní právo.
L66	U veřejně prospěšné stavby kód TV se vypouští předkupní právo.

C/II - Vyhodnocení řešení ve vztahu k rozboru udržitelného rozvoje území

(1) Územně analytické podklady zpracované v rozsahu správního území ORP Rožnov pod Radhoštěm byly aktualizovány ke dni 31.12.2016 (čtvrtá úplná aktualizace). RURÚ se promítají ve změně č. 1 jako hodnoty či limity území, které jsou zobrazeny v grafické části dokumentace (B/II.2 - Koordinační výkres).

(2) Hodnocení obce Jarcová z hlediska vyváženosti všech pilířů je kladné.

- intenzita výstavby (pro bydlení) vzhledem k poloze obce ve spádové oblasti města Jarcová, dopravní obsluze, existenci zákl. občanské vybavenosti a přírodní atraktivitě území je za uplynulé období vysoká. Zájem o trvalé bydlení stále trvá. Změnou č. 1 požadavky na změny v území byly vyhodnoceny a byly navržené plochy č. 201, 202, 203, 204, 217, 218 pro trvalé bydlení, které jsou akceptovatelné z hlediska umístění, rozsahu ploch a záborů ZPF – viz kap. B-I, podkap. kap. E, tab. B-2 až B-6, B-19. Z hlediska konfliktu zastavěného území se dopravou na silnici I/57 lze konstatovat, že problém vymístění dopravy mimo zastavěné území je neřešitelný. Přeložka silnice I/57 je krajským záměrem a jiné umístění silnice není plánováno. Emise z dopravy (hluk, produkce NOx) v důsledku její intenzity bude nadále problémem řešitelným jedině převedením tranzitní dopravy na železnici a elektrofikací osobní přepravy. Podpora lokálního podnikání je v rovině územního plánování řešena jednak stabilizací funkčních ploch tak stanovením podmínek pro jejich využití.

(3) Problémy v území identifikované v UAP ZK byly vyhodnoceny – viz kap. B-I. Změnou je podporován rozvoj bydlení, dopravní a technické infrastruktury. Současně je podporována tvorba krajiny – viz kap. A/I.6c výrokové části.

C/III - Vyhodnocení účelného využití zastavěného území a vyhodnocení potřeby vymezení zastavitelných ploch

Potřeba vymezení zastavitelných ploch je vyhodnocena ve vztahu k UP Jarcová.

(1) Plochy bydlení (zastavitelné plochy BI, SO.3)

- Z celkové rozlohy 19,31 ha ploch navržených UP Jarcová pro potenciální bydlení je 3,98 ha využito pro svůj účel (realizováno 9 RD). Jedná se o plochy č. **1, 2, 3, 10, 11, 12, 15, 19**.
- Dle IV. úplné aktualizace UAP ORP Valašské Meziříčí je vypočtená prognóza potřeby nových zastavitelných ploch dostatečná. Potřeba stanovená dle RURÚ je 6,08 ha.

• Bilance	UP Jarcová –	návrh	19,31 ha
		využito	3,98 ha (21 %)
		nevyužito	15,33 ha (79 %)

V souladu se zprávou se část zastavitelných ploch v rozsahu níže uvedeném zahrnuje do zastavěného území:

- plocha SO.3	č. 20	0,92 ha
	č. 21	1,8 ha
	č. 22	0,17 ha
celkem		2,89 ha

V souladu se zprávou se nově vymezuje

- plocha SO.3	č. 201	0,13 ha
	č. 202	0,12 ha
	č. 203	0,15 ha
	č. 204	0,79 ha
	č. 217	0,16 ha
	č. 218	0,16 ha
celkem		1,51 ha

UP Jarcová po změně č. 1 návrh 13,95 ha

Dle § 55, odst. 4 stavebního zákona vyplývá, že další zastavitelné plochy lze změnou územního plánu vymežit pouze na základě prokázání nemožnosti využít již vymezené zastavitelné plochy a potřeby vymezení nových zastavitelných ploch. Rozvoj urbanistické struktury je situován zejména v návaznosti na zastavěné území v místní části Pod strání (plocha č. 1) a Za vodou (plocha č. 21). Plocha č. 1 je s ohledem na problematické majetkové vztahy a podmínku zpracování územní studie řešící přístup do lokality nevyužita. Plocha č. 21 je s ohledem na nezáměr o její využití zrušena. V ÚP Jarcová je změnou č. 1 vymezeno pro bydlení 13,95 ha zastavitelných ploch, z čehož 5,27 ha k využití je podmíněno zpracováním územní studie. Územní studie doposud nebyla vyhotovena, čímž je zájmové území do doby jejího zpracování „nezastavitelné.“ Připustíme-li shora uvedené, bilance zastavitelných ploch je: 13,95 – 5,27 = 8,68 ha. Změnou č. 1 je nově vymezeno nad rámec ploch řešených v UP Jarcová **1,51 ha** zastavitelných ploch pro trvalé bydlení, přičemž všechny plochy jsou individuální požadavky vlastníků pozemků – viz kap. B-I, podkap. E, tab. č. B-2 až B-6, B-19. Zájem o bydlení lze zdůvodnit zejména blízkostí města Valašské Meziříčí a nedostatečnou nabídkou bytových jednotek v městském prostoru a rovněž nárůstem cen za bydlení vč. pronájmu. V důsledku dochází k tlaku na venkov k vytvoření stavebních míst. Požadavky jsou směřovány do lokalit vlastníky jednotlivých pozemků s ohledem na existující dopravní obsluhu a zástavbu.

(2) Plochy občanského vybavení (zastavitelné plochy O, OX, OS)

V UP Jarcová byly navrženy plochy pro rozvoj občanského vybavení v centrální části obce (č. 31, 32, 33, 36), plocha pro akcentování místa v nezastavěné části krajiny (č. 35), plochy pro sportoviště (č. 37, 38).

Na základě požadavku byla zrušena plocha č. 31 a část plochy č. 32. Plochy č. 33, 37, 38 byly zahrnuty do zastavěného území z důvodu realizace záměrů – viz kap. B-I, podkap. E, tab. č. B-12, B-14, B-15, B-17.

• Bilance	UP Jarcová –	návrh	2,42 ha
		využito	1,12 ha (46 %)
		zrušeno	0,36 ha

Potřeba vymezení ploch občanského vybavení nebyla stanovena a změnou č. 1 nejsou nové plochy občanského vybavení navrženy.

(3) Plochy rekreace (zastavitelné plochy RI)

V UP Jarcová byly navrženy plochy pro chatoviště (č. 40, 41), které jsou změnou č. 1 stabilizovány.

• Bilance	UP Jarcová – návrh	1,55 ha
Na základě požadavku se nově vymezuje – viz kap. B-I, podkap. E, tab. č. B-19.		
	- plocha RI	č. 219 0,17 ha

(4) Plochy výroby (zastavitelné plochy V)

• Bilance	UP Jarcová – návrh	1,99 ha
	využito	0 ha (21 %)

Potřeba vymezení ploch výroby nebyla stanovena a změnou č. 1 nejsou nové plochy výroby navrženy.

(5) Plochy pro silniční dopravu (zastavitelné plochy DS)

Plochy pro silniční dopravu zahrnují plochy pro přeložku silnice I/57 (č. 60-70) a přívaděč do Jarcové (č. 71-74). Tyto plochy jsou stabilizovány bez potřeby změny.

• Bilance	UP Jarcová – návrh	4,74 ha
	využito	0 ha (0 %)

Na základě potřeby a požadavků obce byly vymezeny dílčí úseky ploch silniční dopravy pro realizaci chodníků – viz kap. B-I, podkap. E, tab. č. B-16, B-18.

	- plocha DS	č. 215 0,03 ha
		č. 220 0,06 ha
	celkem	0,09 ha

(5) Plochy technické infrastruktury – (zastavitelná plocha pro energetiku TE, T*, TV)

V UP byly vymezeny plochy č. 80-84 pro rozšíření el. distribuční sítě, protipovodňové opatření č. 90, 91, vodní hospodářství č. 92, 93. Plochy byly stabilizovány – změnou je u koridoru technické infrastruktury mimo zastavěné území zrušena zastavitelnost, tj. vypuštěna hranice zastavitelné plochy - viz kap. B-I, podkap. E, tab. č. B-18.

• Bilance	UP Jarcová – návrh	2,72 ha
	využito	0 ha (0 %)

Na základě potřeby a požadavků obce byly vymezen koridor pro rozšíření vodovodu a plochy protipovodňových opatření – viz kap. B-I, podkap. E, tab. č. B-18.

	- plocha TV	č. 216 0,09 ha
	- plocha T*	č. 221 0,06 ha
	- plocha T*	č. 222 0,01 ha
	- plocha T*	č. 223 0,14 ha
	celkem	0,3 ha

C/IV - Vyhodnocení souladu s požadavky stavebního zákona a jeho prováděcích předpisů

(1) Změna č. 1 je zpracována v souladu se zákonem č. 183/2006 Sb., stavební zákon, ve znění pozdějších předpisů a vyhl. č. 500/2006 Sb., o územně analytických podkladech, územně plánovací dokumentaci a způsobu evidence územně plánovací činnosti a vyhl. č. 501/2006 Sb., o obecných požadavcích na využívání území ve znění pozdějších předpisů následovně:

- zastavěné území je vymezeno v souladu s § 58 stavebního zákona
- byl vyhodnocen soulad návrhu ÚP s cíli a úkoly územního plánování – viz kap. A/5
- obsahově je naplněna příloha č. 7 vyhl. č. 500/2006 Sb.
- plochy s rozdílným způsobem využití jsou územním plánem vymezeny a členěny v souladu s vyhl. č. 501/2006 Sb. na plochy bydlení, smíšené obytné, občanského vybavení, občanského vybavení specifických forem, plochy pro tělovýchovu a sport, rodinnou rekreaci, rekreaci specifických forem, výroby a skladování, dopravní infrastruktury, veřejného prostranství, technické infrastruktury, vodní a vodohospodářské, zemědělské, lesní, přírodní, krajinné zeleně, smíšené nezastavěného území – viz kap. A/I.6a výroku, výkres č. A/I.2
- funkční plochy a podmínky pro jejich využití jsou vymezeny tak, že nezhoršují kvalitu prostředí a hodnotu území – viz kap. A/I.6

(2) Změnou č. 1 je aktualizováno zastavěné území, upraveny podmínky pro využití funkčních ploch a upravena textová část ÚP. Podkladem pro tuto změnu je schválená zpráva o uplatňování územního plánu za uplynulé období, ve které jsou upřesněny požadavky na vyhodnocení jednotlivých záměrů.

C/V - Vyhodnocení souladu s požadavky zvláštních právních předpisů

(1) Změnou č. 1 dochází k úpravě výčtu návrhových ploch (nově se vymezují plochy č. **201-205, 215-220**; ruší se plochy č. 5, 31 a část plochy č. 32), aktualizaci zastavěného území (plochy č. 11, 12, 15, 17, 19-22, 33, 37, 38) a část ploch č. 1, 2, 3, 4, 10 vymezeny jako součást zastavěného území). Z hlediska širších vztahů je změnou č. 1 vyhodnocen soulad s PUR ČR, ZUR ZK a rozvojovými dokumenty. Současně byla provedena úprava regulativů jednotlivých funkčních ploch s rozdílným způsobem využití. V důsledku návrhu zastavitelných ploch nad rámec řešení platného územního plánu bylo provedeno nové vyhodnocení z hlediska ochrany ZPF

(2) Změna č. 1 byla vyhodnocena s požadavky ze zákona v rozsahu:

- zák. č. 254/2001 Sb., zákon o vodách a o změně některých zákonů (vodní zákon)
 - byly stabilizovány plochy vodních toků a vodohospodářských staveb dle právního stavu dotčených pozemků a plochy vymezené v UP Jarcová
 - malé vodní nádrže (plochy) jsou přípustné stavby v nezastavěném území – viz kap. A/I.6 výroku
 - stanovené záplavové území řeky Vsetínské Bečvy je respektováno – změnou č. 1 nebyly v inundaci Vsetínské Bečvy vymezeny žádné zastavitelné plochy
- zák. č. 114/1992 Sb., o ochraně přírody a krajiny
 - byly identifikovány a popsány hlavní hodnoty v území (obraz místa, starší zástavba, nemovité kulturní památky a památky místního významu, silueta sídla, linie horizontu, ÚSES, interakční zeleň) – viz kap. A/I.2b
 - podmínky stanovené pro jednotl. funkční plochy s rozdílným způsobem využití zohledňují krajinný ráz – viz kap. A/I.6b, A/I.6c
- zák. č. 20/1987 Sb., o státní památkové péči
 - nemovité kulturní památky a památky místního významu byly označeny a popsány v textové a grafické části dokumentace jako limit a hodnota v území (viz výkres č. B/II.2)
 - celé řešené území je územím s archeologickými nálezy ve smyslu zákona – informace uvedena v textové a grafické části dokumentace (viz výkres č. B/II.2)
- zák. č. 201/2012 Sb., o ochraně ovzduší a o změně některých zákonů
 - změnou č. 1 nejsou navrhovány žádné zastavitelné plochy, které by mohly být označeny za významný zdroj emisí, tj. nejsou navrhovány žádné stacionární zdroje mající vliv na kvalitu ovzduší
- zák. č. 334/1992 Sb., o ochraně zemědělského půdního fondu - bylo provedeno vyhodnocení dopadu navrhovaného řešení na ZPF s tímto výsledkem (viz kap. E/I):
 - k záboru vysokobonitního půdního fondu dochází v případě ploch pro dopravní a technickou infrastrukturu
 - rozsah záborů odnímatelných pro nezemědělské účely je minimalizován
 - nebude narušena organizace zemědělského půdního fondu - návrhem nevznikají zbytkové plochy pro zeměděl. využití
 - nedochází k narušení hydrologických a odtokových poměrů v území
 - nedochází k narušení sítě zemědělských účelových komunikací
- zák. č. 289/1995 Sb., o lesích a o změně a doplnění některých zákonů - bylo provedeno vyhodnocení dopadu navrhovaného řešení na PUPFL s tímto výsledkem (viz kap. E/2):
 - k záboru PUPFL nedochází
- zák. č. 133/1985 Sb., o požární ochraně
 - obec neleží v zóně havarijního plánování – žádné požadavky plynoucí z polohy obce v území se v rovině UP neuplatňují
 - v plochách s rozdílným způsobem využití jsou vyloučeny činnosti s vysokým požárním rizikem – viz kap. A/I.6 výroku

- zák. č. 13/1997 Sb., o pozemních komunikacích – řešené území je dotčeno zájmy silniční dopravy ve formě silnice I. tř., místních a účelových komunikací – viz výkres č. B/II.2
- krajské záměry (vedení silnice I/57 v nové trase) jsou změnou č. 1 stabilizovány
- zák. č. 164/2001 Sb., o přírodních léčivých zdrojích, zdrojích přírodních minerálních vod, přírodních léčebných lázních a lázeňských místech a o změně některých souvisejících zákonů (lázeňský zákon)
- v řešeném území nejsou evidovány přírodně léčivé zdroje (minerální voda, rašelina, slatina, bahno, plyn) vhodné pro lázeňskou péči
- zák. č. 44/1988 Sb., o ochraně a využití nerostného bohatství (horní zákon)
- chráněná ložisková území ani dobývací prostory nejsou v řešeném území evidovány
- zák. č. 62/1988 Sb., o geologických pracích, ve znění pozdějších předpisů
- v řešeném území není evidován žádný prognózní zdroj těžby
- zákon č. 258/2000 Sb., o ochraně veřejného zdraví a o změně některých souvisejících zákonů
- ve všech plochách s rozdílným způsobem využití byla stanovena podmínka nepřijatelného využití pro tyto činnosti, zařízení a stavby, které by mohly narušit kvalitu prostředí vlivy provozu – viz kap. A/I.6

(3) Z výše uvedeného lze konstatovat, že změna č. 1 UP Jarcová je v souladu s požadavky zvláštních právních předpisů.

D. Zpráva o vyhodnocení vlivů na udržitelný rozvoj území

viz. Kap. B, podkap. H.

E. Vyhodnocení předpokládaných důsledků navrhovaného řešení na zemědělský půdní fond a pozemky určené k plnění funkce lesa

(1) Změnou č. 1 jsou nad rámec ploch uvedených v platném UP Jarcová navrženy zastavitelné plochy č. **201, 202, 203, 204, 215, 217-223** plochy změn v krajině č. **216**. Dále bylo aktualizováno zastavěné území; část ploch č. 1-4 byla zahrnuta do zastavěného území – viz kap. B, podkap. E tab. B-1 až B-19.

(2) V grafické části dokumentace, výkres č. B/II.3 jsou zobrazeny všechny změnové lokality (L02, L03, L05, L07, L13, L29, L37, L44, L45, L46, L51, L54, L55) řešené změnou č. 1 a mající dopad na zábor ZPF. Vyhodnocení záborů ZPF se týká tedy nově zastavitelných ploch č. 201-204, 215, 217-223, a plochy změny v krajině č. 216, což je uvedeno v tabulkové části výkresu č. B/II.3 k vyhodnocení záborů ZPF, PUPFL a níže v textové části odůvodnění. Ostatní změnové lokality nevytvářejí požadavek na zábory ZPF, resp. PUPFL.

Lokalita	Popis změny
L02	Část stabilizované plochy Z se mění na zastavitelnou plochu SO.3 č. 201.
L03	Část stabilizované plochy Z se mění na zastavitelnou plochu SO.3 č. 202.
L05	Část stabilizované plochy Z se mění na zastavitelnou plochu SO.3 č. 217.
L07	Část stabilizované plochy Z se mění na zastavitelnou plochu SO.3 č. 204.
L13	Stabilizovaná plocha Z a K se mění na zastavitelnou plochu SO.3 č. 218.

L29	Část stabilizované plochy Z se mění na zastavitelnou plochu SO.3 č. 203.
L37	Část stabilizované plochy Z a část stabilizované plochy L se mění na návrhovou plochu TV č. 216.
L44	Část stabilizované plochy K se mění na zastavitelnou plochu DS č. 220 a část na stabilizovanou plochu SO.3.
L45	Stabilizovaná plocha Z se mění na zastavitelnou plochu DS č. 215.
L46	Stabilizovaná plocha Z se mění na zastavitelnou plochu RI č. 219
L51	Část stabilizovaných ploch Z a K se mění na zastavitelnou plochu T* č. 221, ruší se vymezení plochy biokoridoru.
L54	Stabilizovaná plocha K se mění na zastavitelnou plochu T* č. 222.
L55	Část stabilizovaných ploch BI a Z a stabilizovaná plocha K se mění na zastavitelnou plochu T* č. 223.

(3) Vyhodnocení záboru zemědělské půdy je provedeno v rozsahu řešení změny 1 ÚP Jarcová. Vyhodnocení respektuje zákon ČNR č. 334/1992 Sb., o ochraně zemědělského půdního fondu, vyhlášku č. 13/1994 Sb., kterou se upravují některé podrobnosti ochrany zemědělského půdního fondu, především s ohledem na přílohu č. 3 této vyhlášky. Vyhodnocení je rovněž v souladu s požadavky metodického pokynu MŽP ČR č.j. OOLP/1067/96. Nedílnou součástí odůvodnění požadavků na zábor ZPF je Výkres předpokládaných záborů půdního fondu (výkres č. B/II.3) obsahující údaje o rozsahu požadovaných ploch a podílu půdy náležející do ZPF a do tříd ochrany ZPF.

E/I – Širší vztahy důsledků navrhovaného řešení na zemědělský půdní fond

(1) Zastoupení BPEJ a charakteristika zastoupených HPJ

(1.1) Výchozím podkladem při ochraně zemědělského půdního fondu při územně plánovací činnosti jsou bonitované půdně ekologické jednotky. Pětimístný kód půdně ekologických jednotek (dále jen BPEJ) vyjadřuje:

1. místo - Klimatický region,
2. a 3. místo - Hlavní půdní jednotka (HPJ) - je syntetická agronomická jednotka charakterizovaná půdním typem, subtypem, substrátem a zrnitostí včetně charakteru skeletovitosti, hloubky půdního profilu a vláhového režimu v půdě,
4. místo - Kód kombinace sklonitosti a expozice,
5. místo - Kód kombinace skeletovitosti a hloubky půdy.

(1.2) Pomocí tohoto pětimístného kódu se přiřazuje jednotlivým BPEJ třída ochrany zemědělské půdy (I - V) dle Metodického pokynu odboru ochrany lesa a půdy MŽP ČR ze dne 1.10.1996 č.j. OOLP/1067/96 k odnímání půdy ze zemědělského půdního fondu podle zákona č. 334/1992 Sb., o ochraně zemědělského půdního fondu ve znění zákona ČNR č. 110/1993 Sb.. Podle klimatického regionu a hlavní půdní jednotky je rovněž stanovena základní sazba odvodů při záboru zemědělské půdy ve smyslu přílohy A zákona ČNR č. 334/1992 Sb.

(1.3) Navrhované plochy řešené touto změnou s dopadem do ZPF se nachází na zemědělských půdách zařazených do tříd ochrany:

TŘÍDA OCHRANY (BPEJ)	NAVRHOVANÉ PLOCHY
I. (6.56.00)	lok. č. 220, 221, 222, 223 ; část lok. č. 215
IV. (6.21.13)	část lok. č. 215
V. (7.41.77, 7.40.89, 6.40.89)	lok. č. 201, 202, 203, 204, 216, 217, 218, 219

(1.4) Součet navrhovaných ploch řešených změnou č. 1 ÚP Jarcová je 2,13 ha, z toho 1,95 ha připadá na zábor ZPF. Podrobné zdůvodnění všech lokalit, je uvedeno dále – odst. 7.

(2) Údaje o investicích do půdy

Ve správním území obce Jarcová byly v minulosti provedeny investice do půdy, jimiž jsou meliorační opatření. Plochy řešené změnou č. 1 ve střetu s provedenými investicemi do půdy jsou podmíněny zachováním těchto melioračních opatření.

(3) Údaje o areálech a objektech staveb zemědělské prvovýroby a zemědělských usedlostech a o jejich předpokládaném porušení

V řešeném území se objekty či areály zemědělské prvovýroby nenachází. Dle evidence ČÚZK se v území nachází 22 zeměděl. stavení, z nichž větší část slouží k bydlení, příp. rekreaci.

(4) Údaje o uspořádání ZPF, opatřeních k zajištění ekologické stability území

(4.1) **Zemědělský půdní fond tvoří 42% z celkové plochy** správního území obce Jarcová řešeného změnou č. 1. Většinu ZPF tvoří TTP (62,2 % celkové plochy ZPF) a orná půda (21,3% celkové plochy ZPF). Podrobně (dle údajů ČÚZK, k 01. 01. 2019) jsou informace o uspořádání ZPF uvedeny v následující tabulce.

ZPF celkem	217,86 ha	42 % k.ú. Jarcová
z toho :	z toho:	z toho :
orná půda	46,19 ha	21,3 % ZPF
trvalé travní porosty	135,59 ha	62,2 % ZPF
zahrady	27,44 ha	12,6 % ZPF
sady	8,6 ha	3,9 % ZPF

(4.2) Zemědělská půda mimo zastavěné území (v zastavěném území plní téměř výhradně funkci zahrad, příp. sadů) je zastoupena převážně travními porosty. Celkově lze hodnotit vlastní území k. ú. Jarcová (včetně širších návazností na okolní lesozemědělskou krajinu) jako ekologicky stabilní krajinu. Koeficient ekologické stability (KES) pro obec Jarcová je 4,09. Dle klasifikace hodnot ekologické stability (Míchal, 1985) se u KES > 3,0 jedná o přírodní a přírodně blízkou krajinu.

(5) Navržená opatření k zajištění ekologické stability

(5.1) Navržené řešení umožňuje jak budoucí výstavbu a rozvoj území, tak ochranu a tvorbu krajiny a přírodního prostředí v plochách, které nebudou urbanizovány. Budoucí využívání území v nezastavěném (krajinném) prostředí vychází ze zásad trvale udržitelného rozvoje. Prioritně musí být preferována ochrana stávajících hodnot území (charakter krajiny, krajinný ráz) a jeho optimální využívání (zachování základní produkční funkce území, propustnost území). **Koncepce řešení založená UP Jarcová se změnou č. 1 nemění. Prvky ÚSES jsou stabilizovány.**

(6) Údaje o administrativní organizaci území

V grafické části dokumentace je ve všech výkresech v měřítku 1:5 000 vyznačena hranice katastrálního území Jarcová. Ve výkresové části jsou znázorněny hranice zastavěného území vymezené ve smyslu § 2, odst. 1, písm. d) zákona č. 183/2006 Sb. (stavební zákon) aktualizovaná ke dni 01. 11. 2018 a hranice navržených zastavitelných ploch. V Hlavním výkrese (výkres č. A/II.2) jsou zároveň znázorněny plochy ZPF dle skutečného stavu mimo hranice zastavěného území a bez rozlišení, zda se jedná o velkovýrobně nebo malovýrobně obhospodařované plochy ZPF. Jejich podrobnější rozlišení (dle právního stavu, tj. údajů katastru nemovitostí) lze dohledat ve výkrese předpokládaných záborů půdního fondu (výkres č. B/II.3).

(7) Komplexní zdůvodnění předpokládaných záborů ZPF

Z celkové rozlohy katastrálního území se nachází v I. tř. ochrany ZPF 8,1 %, II. tř. 0,0009 % , III. tř. 4,3 %, ve IV. tř. ochrany ZPF 3,9%, v V. tř. ochr. 32,5% rozsahu. Z přílohy metodického pokynu Ministerstva životního prostředí ze dne 01.10.1996 čj. OOLP/1067/96 vyplývá následující:

- Pozemky v I. tř. ochrany (bonitně nejcenější půdy) lze odejmout zcela výjimečně, převážně na záměry související s obnovou ekologické stability krajiny příp. pro liniové stavby zásadního významu.
- Pozemky v II. tř. ochrany s nadprůměrnou produkční schopností jsou podmíněně odnímatelné a podmíněně zastavitelné.
- Pozemky v III. tř. ochrany s průměrnou produkční schopností je možné využít pro případnou výstavbu.
- Pozemky v IV. tř. ochrany s podprůměrnou produkční schopností jsou využitelné pro výstavbu.
- Pozemky v V. tř. ochrany s velmi nízkou produkční schopností jsou využitelné pro jiné než zemědělské využití vč. výstavby.

a) Předpokládané záborů půdního fondu – plochy smíšené obytné vesnické (SO.3)

Plochy č. **201-204, 217, 218** jsou vymezeny na základě požadavku – viz kap. B-I, podkap. E, tab. B2 – B6, B-19.

Tab. č. E-1

č. plochy	kód funkce	výměra plochy celkem (ha)	v ZÚ (ha)	v ZPF (ha)	kultura ZPF				tř. ochrany ZPF					popis	
					orná půda (ha)	TTP (ha)	zahrad (ha)	sad (ha)	I (ha)	II (ha)	III (ha)	IV (ha)	V (ha)		
201	SO.3	0,19	0	0,11	0,11	0	0	0	0	0	0	0	0	0,11	bydlení v kombinaci s hospodářstvím
202		0,12	0	0,11	0	0,11	0	0	0	0	0	0	0	0,11	
203		0,15	0	0,15	0	0,15	0	0	0	0	0	0	0	0,15	
204		0,79	0	0,79	0	0,79	0	0	0	0	0	0	0	0,79	
217		0,16	0	0,16	0	0,16	0	0	0	0	0	0	0	0,16	
218		0,16	0	0,16	0	0,16	0	0	0	0	0	0	0	0,16	
CELKEM		1,57	0	1,48	0,11	1,37	0	0	0	0	0	0	1,48		

Výměra navrhovaných ploch pro bydlení a rozsah záborů ZPF činí 1,48 ha. Z hlediska kultur se jedná o travní porosty a v malé míře o ornou půdu. Dle bonitovaných půdně ekologických jednotek se jedná z hlediska kvality půd o půdy podprůměrné kvality (V. tř). Požadavek na řešení rozvoje zastavěného území, tj. vytváření nových ploch pro korigovaný rozvoj, je jednou z krajských priorit stanovených v ZUR ZK – viz kap. A/3. K přihlédnutí k čl. II, odst. 3 metodického pokynu MŽP OOLP/1067/96 a výše uvedenému plyne, že důvody pro vymezení ploch č. 201-204, 217 a 218 jsou zvláštního zřetele hodné a záborů na půdách V. tř. kvality pro navrhovaný účel přípustné.

Zásady ochrany ZPF dle §4 zák. č. 334/1992, Sb., o ochraně ZPF, jsou splněny. Všechny lokality jsou navrženy tak, že:

- využitím ploch pro daný účel nedojde k znepřístupnění okolních pozemků nebo k nemožnosti či ztížení jejich budoucího obhospodařování
- nebude narušena organizace zemědělského půdního fondu, tj. návrhem nevznikají zbytkové plochy pro zeměděl. využití
- nedochází k narušení hydrologických a odtokových poměrů – likvidace dešťových vod má být přednostně řešena vsakem na pozemku stavby.
- nedochází k narušení sítě zemědělských účelových komunikací – plochy č. 201-204, 217 a 218 navazují na zastavěné území a nejsou ve střetu se stávajícími účelovými komunikacemi
- respektování provedených investic do půdy – využití plochy č. 204 podmíněno zachováním melioračních opatření
- požadavek na minimalizaci záborů ZPF je respektován – rozsah skutečných záborů ZPF bude upřesněn v dalším stupni projektové přípravy

b) Předpokládané záborů půdního fondu – plochy individuální rekreace (RI)

Plocha č. 219 je vymezena na základě požadavku – viz kap. B-I, podkap. E, tab. B-3 – a představuje rozšíření stávajícího chatoviště v místní části Zavápenné.

Tab. č. E-2

č. plochy	kód funkce	výměra plochy celkem (ha)	v ZÚ (ha)	v ZPF (ha)	kultura ZPF				tř. ochrany ZPF					popis	
					orná půda (ha)	TTP (ha)	zahrad (ha)	sad (ha)	I (ha)	II (ha)	III (ha)	IV (ha)	V (ha)		
219	RI	0,17	0	0,17	0	0,17	0	0	0	0	0	0	0	0,17	rekreace
CELKEM		0,17	0	0,17	0	0,17	0	0	0	0	0	0	0	0,17	

Rozsah záborů ZPF činí 0,17 ha. Z hlediska kultur se jedná o travní porosty. Dle bonitovaných půdně ekologických jednotek se jedná z hlediska kvality půd o půdy podprůměrné kvality (V. tř). Zásady ochrany ZPF dle §4 zák. č. 334/1992, Sb., o ochraně ZPF, jsou splněny:

- využitím ploch pro daný účel nedojde k znepřístupnění okolních pozemků nebo k nemožnosti či ztížení jejich budoucího obhospodařování

- nebude narušena organizace zemědělského půdního fondu, tj. návrhem nevznikají zbytkové plochy pro zeměděl. využití
- nedochází k narušení hydrologických a odtokových poměrů – likvidace dešťových vod má být přednostně řešena vsakem na pozemku stavby.
- nedochází k narušení sítě zemědělských účelových komunikací
 - rozsah trvalých záborů ZPF bude specifikován v dalších stupních projektové přípravy stavby

c) Předpokládané zábery půdního fondu – plochy silniční dopravy (DS)

Plochy č. 215, 220 jsou vymezeny na základě požadavku – viz kap. B-I, podkap. E, tab. B-14 a jsou vymezeny za účelem realizace chodníků a směrové úpravy křižovatky (odstranění lokální dopravní závady). Plochy zohledňují podkladové koncepce obce pro rozvoj veřejné infrastruktury. Celkový zábor ZPF je v rozsahu 0,09 ha. Z hlediska kultur se jedná převážně o travní porosty. Dle bonitovaných půdně ekologických jednotek se jedná z hlediska kvality půd o půdy nejvyšší (I. tř.) kvality a půdy podprůměrné (IV. tř.) kvality. Ačkoliv jsou dotčené pozemky součástí ZPF, nejsou zemědělsky obhospodařované.

Tab. č. E-3														
					kultura ZPF				tř. ochrany ZPF					popis
č. plochy	kód funkce	výměra plochy celkem (ha)	v ZÚ (ha)	v ZPF (ha)	orná půda (ha)	TTP (ha)	zahrad (ha)	sad (ha)	I (ha)	II (ha)	III (ha)	IV (ha)	V (ha)	
215	DS	0,03	0	0,03	0	0,03	0	0	0,02	0	0	0,01	0	chodník, úprava křižovatky
220		0,06	0	0,06	0	0,06	0	0	0,06	0	0	0	0	
CELKEM		0,09	0	0,09	0	0,09	0	0	0,08	0	0	0,01	0	

Zkvalitnění dopravní infrastruktury a realizace opatření pro účinné zlepšení dopravní dostupnosti, je jednou z republikových a krajských priorit územního plánování – viz kap. A/2, A/3. K přihlédnutí k čl. II, odst. 3 metodického pokynu MŽP OOLP/1067/96 a výše uvedenému plyne, že důvody pro vymezení ploch č. 215, 220 jsou zvláštního zřetele hodné a zábery na půdách I. a IV. tř. kvality pro navrhovaný účel přípustné. Zásady ochrany ZPF dle §4 zák. č. 334/1992, Sb., o ochraně ZPF, jsou splněny:

- využitím plochy pro daný účel nedojde k znepřístupnění okolních pozemků nebo k nemožnosti či ztížení jejich budoucího obhospodařování
- nebude narušena organizace zemědělského půdního fondu, tj. návrhem nevznikají zbytkové plochy pro zeměděl. využití
- nedochází k narušení hydrologických a odtokových poměrů
- nedochází k narušení sítě zemědělských účelových komunikací
- nedochází k dotčení melioračních systémů

e) Předpokládané zábery půdního fondu – plochy pro vodní hospodářství (TV)

Plocha č. 216 je vymezena na základě požadavku – viz kap. B-I, podkap. E, tab. B-14. Jedná se o rozšíření hřbitova pro místní vodovod. Celkový zábor ZPF je v rozsahu 0,06 ha. Z hlediska kultur se jedná převážně o ornou půdu. Dle bonitovaných půdně ekologických jednotek se jedná z hlediska kvality půd o půdy podprůměrné (V. tř.) kvality. K záborům prakticky nedochází, neboť se jedná o stavbu technické infrastruktury umístěvanou do země, tj. po ukončení prací budou dotčené pozemky rekultivovány a vráceny do ZPF.

Tab. č. E-3														
					kultura ZPF				tř. ochrany ZPF					popis
č. plochy	kód funkce	výměra plochy celkem (ha)	v ZÚ (ha)	v ZPF (ha)	orná půda (ha)	TTP (ha)	zahrad (ha)	sad (ha)	I (ha)	II (ha)	III (ha)	IV (ha)	V (ha)	
216	TV	0,09	0	0,06	0,06	0	0	0	0	0	0	0	0,06	vodovod
CELKEM		0,09	0	0,06	0,6	0	0	0	0	0	0	0	0	

f) Předpokládané zábery půdního fondu – plochy technické infrastruktury (T*)

Plocha č. 221-223 jsou vymezeny na základě podkladových koncepcí a záměr je součástí realizace přeložky silnice I/57 – viz kap. B-I, podkap. E, tab. B-18. Celkový zábor ZPF je v rozsahu 0,15 ha. Z hlediska kultur se jedná převážně o zahrady a TTP I. tř. kvality. Ochrana zastavěného území před přírodními katastrofami je jednou z priorit PUR ČR a ZUR ZK.

Tab. č. E-4														
					kultura ZPF				tř. ochrany ZPF					popis
č. plochy	kód funkce	výměra plochy celkem (ha)	v ZÚ (ha)	v ZPF (ha)	orná půda (ha)	TTP (ha)	zahrad (ha)	sad (ha)	I (ha)	II (ha)	III (ha)	IV (ha)	V (ha)	
221	T*	0,06	0	0,01	0	0,01	0	0	0,01	0	0	0	0	protipovodňové opatření
222		0,01	0	0,01	0	0	0,01	0	0,01	0	0	0	0	
223		0,14	0,03	0,13	0	0,03	0,1	0	0,13	0	0	0	0	
CELKEM		0,21	0,03	0,15	0	0,04	0,11	0	0,15	0	0	0	0	

Závěr:

Souhrnná přehledná tabulka bilance předpokládaných dopadů na půdní fond pro jednotlivé navrhované plochy s rozdílným způsobem využití řešené změnou 1 UP Jarcová:

Tab. č. E-5											
Kód	Popis ploch	ZPF (ha)	Druh pozemku				Třída ochrany				
			orná půda	zahrady	sady	trvalý travní porost	I.	II.	III.	IV.	V.
SO.3	plochy smíšené obytné vesnické	1,48	0,11	0	0	1,37	0	0	0	0	1,48
RI	plochy výroby	0,17	0	0	0	0,17	0	0	0	0	0,17
DS	plochy silniční dopravy	0,09	0	0	0	0,09	0,08	0	0	0,01	0
TV	plochy pro vodní hospodářství	0,06	0,06	0	0	0	0	0	0	0	0,06
T*	plochy technické infrastruktury	0,15	0	0,11	0	0,04	0,15	0	0	0	0
		1,95	0,17	0,11	0	1,67	0,23	0	0	0,01	3,42

Návrh ploch vymezených změnou č. 1 navazuje na koncepci založenou UP Jarcová. Navržené řešení představuje z hlediska bilančních dopadů na zábor zemědělského půdního fondu (ZPF) zásah v rozsahu 1,95 ha, z čehož 85% připadá na výrobu na smíšené plochy a s bydlením a rekreací; zbývající část na technickou a dopravní infrastrukturu. Zásady ochrany zemědělského půdního fondu (§ 4 a 5 zák. č. 334/1992Sb.) jsou respektovány. Je třeba zohlednit:

- 1) rozsah záborů pro plochy smíšené a rekreaci bude redukován v navazujících řízeních
- 2) plochy pro dopravu zohledňují podkladové koncepce rozvoje obce
- 3) plochy pro technickou infrastrukturu zohledňují podkladové koncepce ŘSD

S ohledem na skutečnosti uvedené v bodu 1 - 3 lze konstatovat, že navržené řešení je z hlediska ochrany veřejných zájmů (ochrana ZPF) přijatelné.

E/2 - Vyhodnocení předpokládaných důsledků navrhovaného řešení na pozemky určené k plnění funkcí lesa

(1) Z celkové výměry území řešeného územním plánem (520,7 ha) zaujímají plochy lesa cca. 46% (241,62 ha). Lesy mají hospodářský charakter s protierozní a krajinnou funkcí.

(2) Změnou č. 1 došlo k dílčím úpravám vymezení funkčních ploch, návrhu zastavitelných ploch a aktualizaci zastavěného území – viz kap. B-I, podkap. E, tab.č. B-1 až B-19.

(3) Nad rámec ploch vymezených v UP Jarcová **dojde** k záboru PUPFL u lokality č. 216 – odůvodnění plochy viz kap. B-I, podkap. E, tab. B-18. Jedná se o dočasný zábor PUPFL pro umístění stavby vodovodu.

Návrhové plochy řešené změnou č. 1:

číslo funkční plochy	kód funkce	výměra plochy celkem (ha)	v PUPFL (ha)	popis
216	TV	0,09	0,02	vodovod
CELKEM		0,09	0,02	

(4) Jedním z úkolů vymezených v PÚR ČR je vytváření podmínek pro zkvalitnění dopravní a technické infrastruktury – viz kap. A/2. Celkový zábor PUPFL je 0,02 ha a vzhledem k celkovému rozsahu plochy lesa je zábor miniaturní. Z hlediska ochrany veřejných zájmů (ochrana PUPFL) je navržené řešení přijatelné. K přihlídnutí k §13 zák. č. 289/1995 Sb. v aktuálním znění je dočasný zábor PUPFL pro navrhovaný účel přípustný.

(5) Z nově navrhovaných ploch se v pásmu 50 m od okraje lesa nachází plochy č. 203, 216, 219. Vzhledem k charakteru stavby v ploše č. 216 (vodovod) a rozsahu střetu návrhových ploch č. 216, 219 s pásmem 50 m od lesa či sklonitosti terénu, je navržené řešení akceptovatelné.

F. Úplné změnové (srovnávací) znění výrokové části změny územního plánu

Viz samostatná příloha

Použité zdroje:

AOPK ČR, <http://mapy.nature.cz/>

ČGS, www.geology.cz, www.geologickasluzba.cz

ČSÚ, <http://vdb.czso.cz/vdbvo/uvod.jsp>

NPÚ, <http://monumnet.npu.cz/monumnet.php>

MŽP, <http://sekminfo.mzp.cz/info>

<http://kontaminace.cenia.cz/>

Povodňový informační systém, www.povis.cz

Povodňový portál, www.edpp.cz

PRVK ZK, <http://vms4.kr-zlinsky.cz/prvkuk/>

ŘSD ČR – silniční a dálniční síť ČR 07_2013, http://geoportal.jsdi.cz/geoportal_RSDCR/default.aspx

ŘSD ČR – celostátní sčítání dopravy 2010, <http://scitani2010.rsd.cz/pages/map/default.aspx>

ZUR ZK, UAP ZK, <https://juapzk.geostore.cz/portal/>

MŽP, <http://sekminfo.mzp.cz/info>

<http://geoportal.gov.cz/web/guest/home>

Územní plán:

Bystřička II, Jarcová, Mikulůvka, Oznice a Valašské Meziříčí.